

Grégory-Franck TIMAL

Ingénieur des Eaux et Forêts

Gestion et expertises forestières

Membre de la Fédération Nationale des Experts Forestiers (FNEF)

Rapport d'expertise

**Evaluation de l'état phytosanitaire et des risques de rupture des arbres d'un parc
boisé**

Projet IPPJ Bruxelles

Contenu

1. Objet de l'expertise	3
2. Méthodologie	4
3. Résultats et conclusions	7
4. Références bibliographiques	8
5. Annexe 1 : Diagnostic sanitaire DEPEFEU	9
6. Annexe 2 : Critères utilisés pour le diagnostic des risques de rupture	11
7. Annexe 3 : Cartes de position	13
8. Annexe 4 : résultats détaillés des diagnostics	14

1. Objet de l'expertise

L'expertise concerne les arbres d'un parc boisé, situé au n°150 de la Chaussée de Bruxelles à FOREST (Figure 1). Les arbres se trouvent sur un terrain concerné par un projet de construction d'un IPPJ.

L'objet de cette expertise est le suivant :

- **Diagnostic global de l'état sanitaire et du risque de rupture** de tous les arbres de plus de **40 cm** de circonférence :
 - Numéro d'identification unique sur le terrain et référencement sur plan, essence, circonférence à 1,5 m, état sanitaire DEPEFEU, défauts, évaluation du risque de rupture, actions à envisager dans l'état actuel, actions déjà réalisées ;

- **Examen complémentaire détaillé** des arbres de plus de **150 cm** de circonférence, en plus du diagnostic global :
 - Analyse de l'environnement, paramètres dendrométriques détaillés, état sanitaire détaillé, examen des défauts par parties, photographies, actions à envisager ;
 - Topographie à ondes sonores sur 5 arbres ciblés.

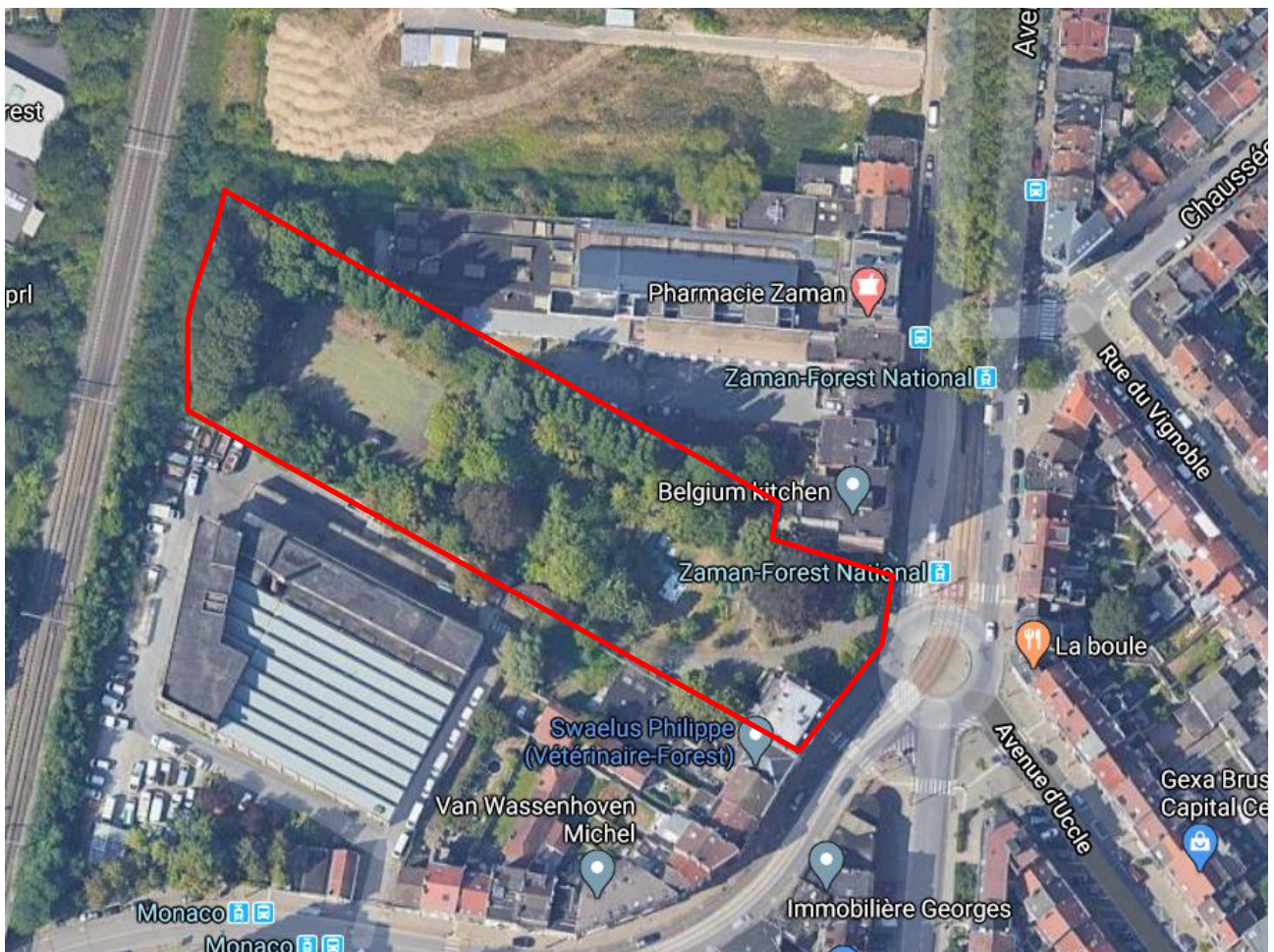


Figure 1. Localisation du parc arboré

2. Méthodologie

2.1. *Analyse des risques de rupture des arbres*

2.1.1. Examen général des risques de rupture des arbres de plus de 40 cm

La méthodologie utilisée pour l'analyse des risques de rupture est inspirée de la méthode de l'USDA Forest Service Northeastern Area State and Private Forestry (POKORNY, 1992). Cette dernière a été conçue pour « *aider les collectivités à concevoir, adopter et mettre en œuvre des programmes de gestion des risques liés aux arbres, et former le personnel sur le terrain à la détection, à l'évaluation et à la correction des défauts dangereux dans les arbres urbains* ».

Le diagnostic s'appuie par ailleurs sur l'utilisation d'un test au marteau sonore pour identifier d'éventuelles cavités ou pourritures internes. Ce test ne permet toutefois pas de garantir l'absence de ces types de défauts dans le tronc. Une tomographie à ondes sonores peut être utilisée de manière ciblée en complément si nécessaire, en fonction du diagnostic visuel.

La méthode de diagnostic USDA dresse une note d'évaluation du risque de rupture global intégrant le collet et les racines, le tronc, les branches charpentières ou les branches et rameaux.

Chaque arbre est numéroté et répertorié sur plan. Sa circonférence à 1,5 m est mesurée et son état sanitaire DEPEFEU est évalué (échelle de 0 à 4) (Annexe 1). Des codes sont attribués selon des défauts.

La note globale du risque de rupture se décompose en 4 parties (Annexe 2) :

- **Probabilité de rupture** : 1 à 4 points, selon le niveau de risque des défauts recensés sur une liste préétablie ;
- **Taille de la partie défectueuse** : 1 à 3 points, selon le diamètre de la partie défectueuse ;
- **Probabilité d'impact** : 1 à 3 points, selon la situation de l'arbre et le risque pour la sécurité des usagers ;
- **Autres facteurs de risque** : 0 à 2 points supplémentaires, laissés à l'appréciation de l'inspecteur pour accentuer un risque par rapport à l'évolution de l'arbre.

Des actions correctives sont préconisées le cas échéant, en tenant compte de l'évaluation du risque de rupture, de l'appréciation de l'état général de l'arbre et de son environnement.

Site :	N° Arbre	Espèce	C150	DEPEFEU	Code défauts	Date : janv-20				Inspecteur :				Description des autres facteurs de risque	Evaluation du risque de rupture (somme 1 à 4)	Actions correctives	Action réalisée
						1	2	3	4	1	2	3	4				
				1-4		Probabilité de rupture	Taille partie defecteuse	Probabilité d'impact	Autres facteurs de risque (optionnel)	1-4 pts	1-3 pts	0-2 pts	3-10 pts				

Figure 2. Fiche de diagnostic USDA du risque de rupture

2.1.2. Examen complémentaire détaillé des arbres de plus de 150 cm

Les arbres de plus de 150 cm de circonférence font l'objet d'un diagnostic plus détaillé de l'environnement de l'arbre, de l'état sanitaire et des risques de rupture des défauts observés dans l'arbre.

Le diagnostic sanitaire de l'arbre utilise la méthode DEPEFEU (Annexe 1).

Le diagnostic des défauts et de leur risque de rupture se base sur la méthode VTA (Visual Tree Assessment) (MATTHECK, 2007) et les critères de l'USDA Forest Service Northeastern Area State and Private Forestry (POKORNY, 1992).

La méthode VTA a été développée par le centre de recherche de Karlsruhe pour déterminer la solidité des arbres sur base de l'observation visuelle de leurs défauts mécaniques. Cette méthode tient compte des différentes fonctions mécaniques et biologiques de l'arbre. Elle fournit une certaine évaluation du risque de rupture et amène à la formulation de décisions.

Cinq zones font l'objet d'un diagnostic différencié : les rameaux, les branches charpentières, le tronc, le collet et le système racinaire visible.

2.1.3. Tomographie à ondes sonores

Une tomographie sonore permet de sonder la base des troncs afin d'évaluer la présence et l'importance d'une altération physique du bois à l'endroit de la mesure.

Le matériel utilisé est le tomographe ARBOTOM® (Rinntech®).

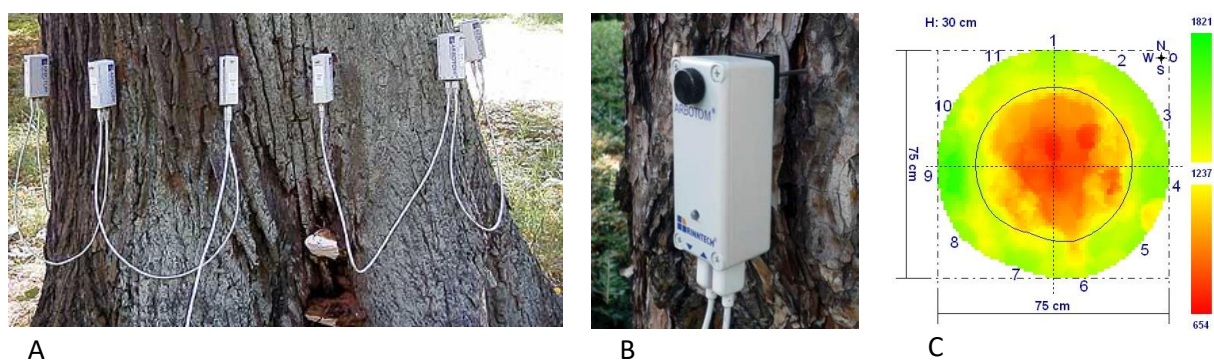


Figure 3. Principe de fonctionnement du tomographe à ondes sonores (exemple hors étude). A. disposition des capteurs autour du tronc. B. capteur. C. Tomogramme coloré correspondant. Les couleurs correspondent à différentes vitesses de propagation du son au-travers de l'arbre, corrélées à la densité du bois. Sur ce tomogramme, la zone rouge correspond à une pourriture interne.

Le contour du tronc est calculé par triangulation des points de mesure. La distance entre les sondes étant connue, l'appareil mesure le temps de propagation des ondes sonores à travers le bois. Le réseau dense des vitesses relatives obtenu est ensuite interpolé et converti en une sorte d'« échographie colorimétrique », appelée tomogramme, en fonction de la qualité du bois, grâce au logiciel Arbotom V2.

La légende colorimétrique optimise la représentation graphique pour mettre en évidence les différences de vitesse de propagation du son. La sonde n° 1 est orientée au Nord, par convention.

3. Résultats et conclusions

3.1. *Plans et position des arbres*

Les cartes de positionnement des 85 arbres expertisés figurent en annexe 3.

3.2. *Diagnostic global de l'état sanitaire et du risque de rupture*

Les résultats du diagnostic sanitaire et des risques de rupture des 85 arbres figurent en annexe 4.

3.3. *Examens complémentaires détaillés*

34 arbres ont fait l'objet d'examens complémentaires. Les fiches diagnostic et les recommandations sont reprises en annexe 4.

Les arbres n°1, 2, 7, 30 et 36 ont subi une tomographie à ondes sonores. Les tomogrammes figurent dans les tables des photographies de chaque fiche.

Namur, le 16 février 2020

Grégory-Franck TIMAL

4. Références bibliographiques

NAGELEISEN, L-M. – 1995 - *Méthode d'évaluation de l'aspect du houppier (protocole Depeufeu)*. Département de la Santé des Forêts, Echelon technique Nord-Est, Nancy, 12 p.

MATTHECK, C. – 2007 – *Updated Field Guide for Visual Tree Assessment*. 170 p.

POKORNY J.D. – 1992 – *Urban Tree Risk Management : A Community Guide to Program Design and Implementation*. USDA Forest Service Northeastern Area State and Private Forestry, 204 p.

5. Annexe 1 : Diagnostic sanitaire DEPEFEU

Un dépérissement est un phénomène complexe faisant intervenir de multiples causes qui agissent en interaction (NAGELEISEN, 2005). Il se traduit par une perte de vitalité de l'arbre et une mortalité des organes pérennes. Au niveau du sol, un éclaircissement du houppier et une réduction de la masse foliaire peuvent alors être observés. Le déficit foliaire est le principal critère retenu sur les réseaux permanents d'observation de l'état sanitaire des arbres au niveau européen, en raison de son caractère intégrateur des multiples facteurs agissant sur la physiologie de l'arbre.

La méthodologie DEPEUFEU (Dépérissement des Feuillus Forestiers) (NAGELEISEN, 1995) a été spécifiquement développée par l'Office National des Forêts pour l'observation du dépérissement des peuplements forestiers feuillus à l'âge adulte. Elle peut être mise en œuvre tant en hiver qu'en été. Différents critères symptomatologiques du dépérissement sont observés dans la partie supérieure du houppier des arbres (arbres adultes de l'étage dominant) pour effectuer une notation de dépérissement. Ces critères sont répartis selon trois catégories de symptômes (Tableau 1) : transparence, mortalité des organes pérennes et répartition de la masse foliaire. Une cotation de 0 à 4 est effectuée par l'opérateur selon une grille d'appréciation pour chaque critère symptomatologique ainsi qu'une cotation globale (Tableau 2 et Tableau 3).

Les résineux peuvent faire l'objet d'une appréciation dérivée simplifiée.

Globalement, le diagnostic DEPEUFEU apporte un aperçu des conditions sanitaires actuelles des arbres expertisés.

Tableau 1. Critères symptomatologiques observés dans la partie supérieure du houppier du protocole DEPEUFEU (NAGELEISEN, 2005)

Catégories de symptômes	Critères symptomatologiques
Transparence	Fenêtres
	Echancrures
Mortalité des organes pérennes	Rameaux
	Branches
	Mortalité globale
Répartition de la masse foliaire	Fouets
	Paquets
	Perte de rameaux fins

Tableau 2. Note qualitative d'intensité des critères symptomatologiques observés sur les arbres (NAGELEISEN, 2005)

Note	Intensité	Fréquence	Nombre	% indicatif
0	Absence ou trace	Nulle à très faible	0 à quelques rares	0 à 10
1	Légère	Faible	Quelques à peu nombreux	11 à 25
2	Assez forte	Modérée	Assez nombreux	26 à 50
3	Forte	Importante	Nombreux	51 à 75
3+	Très forte	Très importante	Très nombreux	76 à 90
4	Total	Toute la partie notée concernée	Total	91 à 100

Tableau 3. Classe globale de notation du protocole DEPEFEU (NAGELEISEN, 2005)

Classe globale DEPEFEU	Description
0	Absence de symptômes ; ramifications fines très abondantes ; houppier à l'état feuillé opaque ne laissant quasiment pas voir le ciel à travers
1	Rameaux fins desséchés dans la périphérie du houppier et/ou transparence légère à modérée liée à une perte de ramifications fines légère et/ou présence de fenêtres disjointes et/ou rameaux en fouet. Squelette de l'arbre invisible à l'état feuillé
2	Branches desséchées dans la moitié supérieure du houppier mais moins de 50% et/ou transparence moyenne à forte liée à une perte assez forte de ramifications fines (< 50 %) et/ou échancrures nettes dans le houppier et/ou feuilles apparaissant réparties en paquets – Visualisation du squelette de l'arbre à l'état feuillé
3	Branches mortes composant plus de 50% du houppier et/ou disparition de plus de 50% de la ramification - Visualisation totale du squelette de l'arbre
4	Houppier mort ; arbre mort ou moribond

6. Annexe 2 : Critères utilisés pour le diagnostic des risques de rupture¹

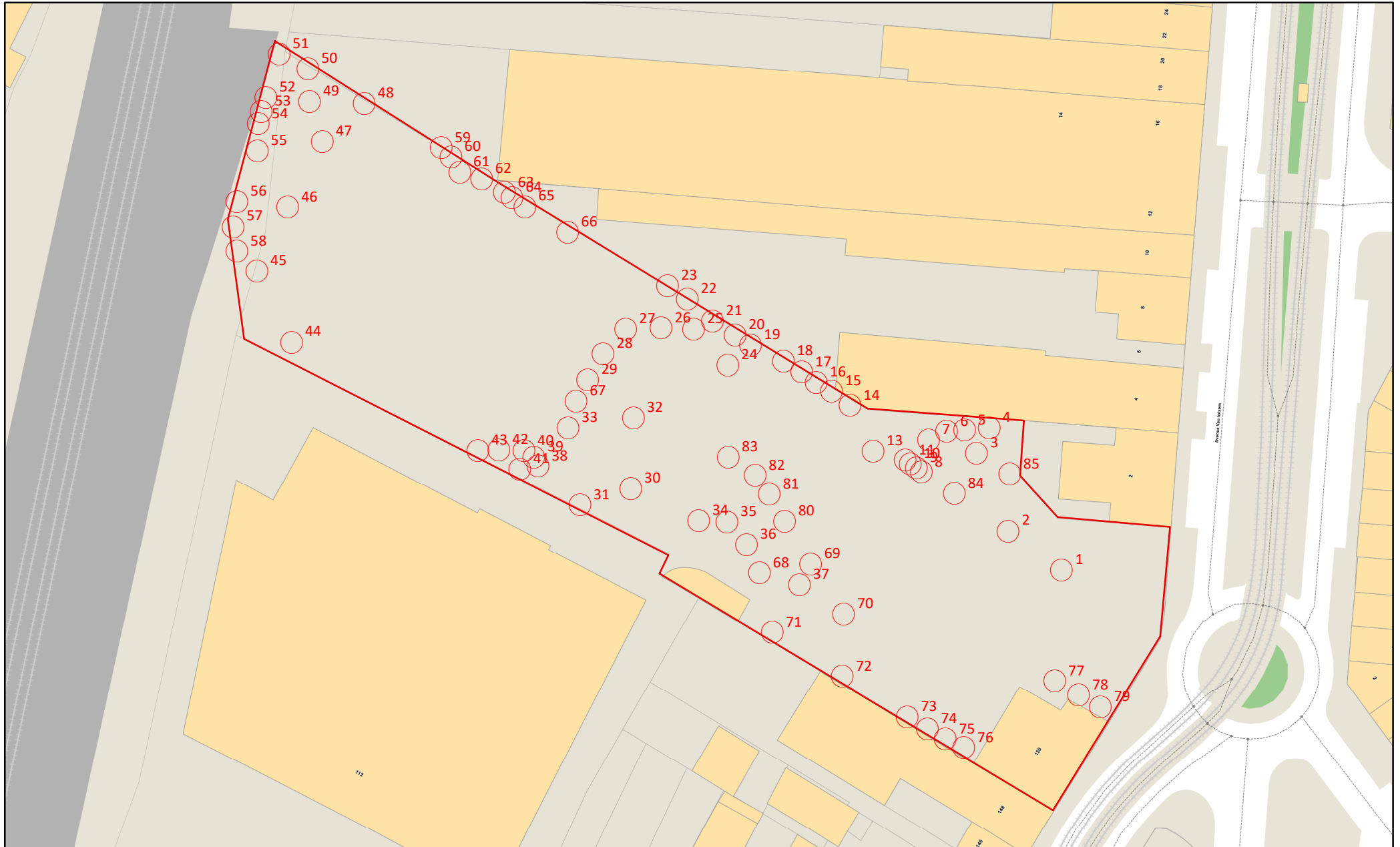
Les codes de défauts figurent en jaune.

PROBABILITE DE RUPTURE		1-4 points
1 point. Probabilité faible: présence de quelques défauts mineurs:		
1	dépérissement mineur de la branche / de la couronne	
2	défauts ou blessures mineurs	
2 points : Modéré : présence de un ou plusieurs défauts modérés		
3	pourriture ou cavité dans les limites d'épaisseur de la partie extérieure : épaisseur extérieure < 1 /6 diamètre de tige	
4	fissure sans pourriture importante	
5	défaut affectant 30 à 40% de la circonférence de l'arbre	
6	dommage / casse du houppier: feuillus jusqu'à 50%; pins jusqu'à 30%	
7	faiblesse de ramification : une branche principale ou une tige codominante à écorce incluse OU grosse branche épicornique	
8	racines ceinturantes de la tige: < 40% circonférence de l'arbre avec du bois comprimé	
9	dommages aux racines: < 40% des racines endommagées dans le CRR	
3 points. Probabilité élevée : défauts multiples ou importants présents		
10	pourriture ou cavité égale ou dépassant les limites d'épaisseur de la partie extérieure : épaisseur extérieure > 1 /6 diamètre de tige OU branche charpentière totalement morte	
11	fissures, en particulier celles en contact avec le sol ou associées à autres défauts	
12	défaut (s) affectant > 40% de la circonférence de l'arbre	
13	dommage / casse du houppier: feuillus > 50%; pins > 30%	
14	[écorce incluse + fissure ou pourriture] OU [grosse branche épicornique sur tige avec pourriture]	
15	racines ceinturantes de la tige: > 40% circonférence de l'arbre avec du bois comprimé	
16	dommages aux racines : > 40% des racines endommagées dans le CRR	
17	[arbre penché avec rupture récente des racines ou butte de sol, fissure ou pourriture extensive] OU [arbre incliné > 40°]	
18	arbre mort: mort sur pied sans autres défauts importants	
18 bis	branche horizontale portant de multiples branches OU longue branche horizontale courbée ou vrillée	
4 points. Probabilité extrêmement élevée : présence de défauts multiples et importants		
obstruction visuelle des panneaux de signalisation / feux ou intersections		
19	[pourriture ou cavité de la tige dépassant les limites de sécurité de la coque] ET fissure sévère	
20	fissures: lorsqu'une tige ou une branche est divisée en deux	
21	[défaut (s) affectant > 40% de la circonférence de l'arbre ou CRR] ET [pourriture extensive ou fissure (s)]	
22	faiblesse de jonction de branches avec fissures ET pourriture	
23	[arbre penché avec rupture récente des racines OU monticule de sol] ET [fissure ou pourriture extensive]	
24	branches mortes :cassées (ceintrées) ou avec fissure	
25	arbre mort : debout avec autres défauts commes des fissures, des ceintrages, pourritures importantes ou dommages racinaires	
25	majeurs	
26	obstruction visuelle des panneaux de signalisation / feux ou intersections	
27	obstruction physique de la circulation des piétons ou des véhicules	
CRR (cm) = C150 (cm) x 5,73		
TAILLE DES PARTIES DEFFECTEUSES		1-3 points
1	< 10 cm diamètre	
2	10 à 50 cm de diamètre	
3	> 50 cm de diamètre	

¹ Largement inspiré de POKORNY (1992)

PROBABILITE D'IMPACT	1-3 points								
1: fréquentation occasionnelle									
	route à passage occasionnel								
	parkings adjacents à des routes à faible trafic								
	zones naturelles (ie bois, zones riveraines)								
	zones de transitionn à faible fréquentation du public								
	zones industrielles								
2 : fréquentation intermédiaire									
	passage scolaire terrains de jeux scolaires, parcs et aires de pique-nique à usage modéré à faible/modéré à faible								
	stationnements adjacents à des zones d'utilisation modérée								
	routes secondaires (quartiers) et sentiers du parc dans les zones d'utilisation modérée à élevée								
	terrains de camping dispersés								
3 : fréquentation régulière									
	voies d'accès d'urgence, installations et abris médicaux et d'urgence, et zones d'accès pour les personnes handicapées								
	terrains de jeux scolaires à usage intensif, parcs et aires de pique-nique								
	arrêts de bus								
	centres d'accueil, refuges et bâtiments administratifs et résidences du parc								
	artères principales et intersections congestionnées dans les zones à forte fréquentation								
	stationnements adjacents à des zones à forte utilisation								
	panneaux d'information, kiosques								
	points de vues panoramiques								
	campings (notamment drive-in)								
AUTRES FACTEURS DE RISQUE									
	0-2 points								
	Utile pour accentuer une évaluation globale négative ou lorsque les caractéristiques de croissance des espèces d'arbres deviennent un facteur dans l'évaluation des risques. Par exemple, certaines espèces d'arbres ont des schémas de croissance qui les rendent plus vulnérables à certains défauts tels que les unions de branches faibles (érable argenté) et l'élagage naturel de branches (hêtre).								
	Il peut également être utilisé si l'arbre est susceptible de devenir défectueux avant la prochaine inspection des risques								

7. Annexe 3 : Cartes de position





8. Annexe 4 : résultats détaillés des diagnostics

Site : Chaussée de Bruxelles 150, 1190 FORESTDate : janv-20Inspecteur : Grégory Timal

N° Arbre	Espèce	C150	DEPEFEU	Code défauts	1	2	3	4	Description des autres facteurs de risque	Evaluation du risque de rupture (somme 1 à 4)	Actions correctives	Action réalisée
					Probabilité de rupture	Taille partie defectueuse	Probabilité d'impact	Autres facteurs de risque (optionnel)				
					1-4 pts	1-3 pts	1-3 pts	0-2 pts				
1	Fagus sylvatica var purpurea	365	2	2, 3, 7	2	3	3	1	exposition forte armillaire suspectée	9	élagage, surveillance annuelle	tomographie
2	Tilia platyphyllos	261	2+	1, 2, 7	2	2	3			7	élagage	tomographie
3	Ailanthus glandulosa	98	3	12	3	2	3	2	pourriture de pied sévère, risque de chute imminente	10	abattage	
4	Ailanthus glandulosa	151	2	1	1	1	3	2	proximité mur	7	abattage	
5	Ailanthus glandulosa	89	3	1, 5	2	2	3	2	proximité mur	9	abattage	
6	Ailanthus glandulosa	60	3	3	2	2	3	2	dominé sans avenir	9	abattage	
7	Ailanthus glandulosa	354	3	6, 10, 19, 24	4	3	3		dépérissant	10	abattage	tomographie
8	Carpinus betulus	122	1	1, 3	2	2	3			7		
9	Carpinus betulus	78	0	1	1	1	3			5		
10	Carpinus betulus	84	3	6, 12	3	2	3	2	déclin inéluctable	10	abattage	

Site : Chaussée de Bruxelles 150, 1190 FORESTDate : janv-20Inspecteur : Grégory Timal

N° Arbre	Espèce	C150	DEPEFEU	Code défauts	1	2	3	4	Description des autres facteurs de risque	Evaluation du risque de rupture (somme 1 à 4)	Actions correctives	Action réalisée
					Probabilité de rupture	Taille partie defectueuse	Probabilité d'impact	Autres facteurs de risque (optionnel)				
			1-4		1-4 pts	1-3 pts	1-3 pts	0-2 pts				
12	Carpinus betulus	90	2	1, 12	3	2	3	2	déclin inéluctable	10	abattage	
13	Acer negundo	198	3+	13, 19, 22	4	3	3			10	abattage	
14	Populus nigra var italica	325	0	7, 10, 14	3	3	3	1	proximité mur fin de vie	10	abattage	
15	Populus nigra var italica	268	0	7, 10, 14, 22	4	3	3		fin de vie	10	abattage	
16	Populus nigra var italica	222	0	7, 14, 22	4	3	3		fin de vie	10	abattage	
17	Populus nigra var italica	240	0	7, 10, 14, 22	4	3	3		fin de vie	10	abattage	
18	Populus nigra var italica	263	0	7, 14	3	3	3	1	fin de vie	10	abattage	
19	Populus nigra var italica	251	0	7	2	3	3	2	fin de vie	10	abattage	
20	Populus nigra var italica	214	0	7, 10, 14	3	3	3	1	fin de vie	10	abattage	
21	Populus nigra var italica	245	0	3, 7, 14	3	3	3	1	fin de vie	10	abattage	
22	Populus nigra var italica	167	0	7	2	3	3	2	fin de vie	10	abattage	
23	Populus nigra var italica	161	0	2	1	2	3	2	fin de vie	8	abattage	

Site : Chaussée de Bruxelles 150, 1190 FORESTDate : janv-20Inspecteur : Grégory Timal

N° Arbre	Espèce	C150	DEPEFEU	Code défauts	1	2	3	4	Description des autres facteurs de risque	Evaluation du risque de rupture (somme 1 à 4)	Actions correctives	Action réalisée
					Probabilité de rupture	Taille partie defectueuse	Probabilité d'impact	Autres facteurs de risque (optionnel)				
					1-4 pts	1-3 pts	1-3 pts	0-2 pts				
24	Acer negundo	140	3+	7, 13, 14	3	2	3	2	fin de vie	10	abattage	
25	Populus nigra var italica	111	0	3	2	2	3	2	fin de vie	9	abattage	
26	Salix alba	92-95-100-115	0	2, 18bis	3	2	3			8	élagage	
27	Betula pendula	98	3+	3, 13	3	2	3	2	dépérissant	10	abattage	
28	Carpinus betulus	117	0	2	1	2	3			6		
29	Carpinus betulus	126	0	2, 7	2	2	3			7		
30	Fagus sylvatica var purpurea	282	2	7, 10	3	3	3	1	phytophthora inclinaison marquée	10	abattage	tomographie
31	Tilia platyphyllos	107	1	-						0		
32	Catalpa	335	2	1, 3, 10, 11, 18bis, 19	3	3	3	1	fin de vie charpentières dangereuses	10	abattage	
33	Acer negundo	190	3	2, 3	2	3	3	2	cavité	10	abattage	
34	Acer negundo	151	2	1, 3, 10, 11	3	2	3	2	fin de vie champignon lignivore	10	abattage	
35	Fraxinus excelsior	163	2+	5, 6, 11	3	3	3			9	abattage	

Site : Chaussée de Bruxelles 150, 1190 FORESTDate : janv-20Inspecteur : Grégory Timal

N° Arbre	Espèce	C150	DEPEFEU	Code défauts	1	2	3	4	Description des autres facteurs de risque	Evaluation du risque de rupture (somme 1 à 4)	Actions correctives	Action réalisée
					Probabilité de rupture	Taille partie defectueuse	Probabilité d'impact	Autres facteurs de risque (optionnel)				
36	Acer pseudoplatanus	202	2	1, 3	2	3	3			8	surveillance annuelle	tomographie
37	Tilia sp	±200	4	10, 25	4	3	3		danger imminent	10	abattage	
38	Aesculus hippocastanum	56	1	-						0		
39	Aesculus hippocastanum	60	1	1	1	1	2			4		
40	Aesculus hippocastanum	85	1	1	1	1	2			4		
41	Tilia platyphyllos	131	0	1	1	1	2			4	surveillance annuelle	
42	Aesculus hippocastanum	75	1	1	1	1	2			4		
43	Aesculus hippocastanum	85	2	1	1	1	3			5		
44	Crataegus monogyna	87	2	6, 17	3	2	3	2	environnement	10	abattage	
45	Acer pseudoplatanus	103-103-150-150	1	1, 5, 7	2	3	3			8	abattage tige sud	
46	Acer pseudoplatanus	113-128-157	1	1, 7	2	3	3			8	surveillance annuelle	
47	Acer pseudoplatanus	81-91	1	1	1	1	2			4		

Site : Chaussée de Bruxelles 150, 1190 FORESTDate : janv-20Inspecteur : Grégory Timal

N° Arbre	Espèce	C150	DEPEFEU	Code défauts	1	2	3	4	Description des autres facteurs de risque	Evaluation du risque de rupture (somme 1 à 4)	Actions correctives	Action réalisée
					Probabilité de rupture	Taille partie defectueuse	Probabilité d'impact	Autres facteurs de risque (optionnel)				
48	Fraxinus excelsior	141-147-172	2	10	3	3	2	2	chalarose proximité mur d'enceinte	10	abattage	
49	Aesculus hippocastanum	210	1	1, 2	1	2	2			5		
50	Acer pseudoplatanus	94	1	1	1	1	2			4		
51	Acer pseudoplatanus	51	1							0		
52	Prunus avium	168	1	2, 18 bis	3	2	3	2	dominé, proximité mur	10	abattage	
53	Prunus avium	118	1	2	2	2	3	2	dominé, proximité mur	9	abattage	
54	Acer pseudoplatanus	76	1	2	1	1	3	2	dominé, proximité mur	7	abattage	
55	Ulmus minor	214	0	7	2	2	3		proximité mur	7	surveillance annuelle	
56	Prunus avium	92-110	1	1, 7	2	2	3	2	dominé, proximité mur	9	abattage	
57	Prunus avium	80	1	1	2	2	3	2	dominé, proximité mur	9	abattage	
58	Prunus avium	66	1	1	2	2	3	2		9	abattage	
59	Populus nigra var italica	± 240	0	2	1	2	3	2	fin de vie, proximité mur	8	abattage	

Site : Chaussée de Bruxelles 150, 1190 FORESTDate : janv-20Inspecteur : Grégory Timal

N° Arbre	Espèce	C150	DEPEFEU	Code défauts	1	2	3	4	Description des autres facteurs de risque	Evaluation du risque de rupture (somme 1 à 4)	Actions correctives	Action réalisée
					Probabilité de rupture	Taille partie defectueuse	Probabilité d'impact	Autres facteurs de risque (optionnel)				
					1-4 pts	1-3 pts	1-3 pts	0-2 pts				
60	Populus nigra var italica	± 165	0	2, 3	2	2	3	2	fin de vie, proximité mur	9	abattage	
61	Fraxinus excelsior	53-55	2	1, 7	2	2	3	2	chalarose proximité mur d'enceinte	9	abattage	
62	Populus nigra var italica	255	0	2, 7	2	2	3	2	fin de vie, proximité mur	9	abattage	
63	Populus nigra var italica	195	0	2, 7	2	2	3	2	fin de vie, proximité mur	9	abattage	
64	Populus nigra var italica	152	0	2, 7	2	2	3	2	fin de vie, proximité mur	9	abattage	
65	Populus nigra var italica	± 240	0	2, 3, 7	2	3	3	2	fin de vie, proximité mur	10	abattage	
66	Acer pseudoplatanus	± 35-75-110	1	1, 2, 7	2	3	3			8	surveillance annuelle	
67	Thuja plicata	64	2	1	1	1	3			5		
68	Crataegus monogyna	100	1	2	1	1	3			5		
69	Ulmus sp	58	1	1	1	1	2			4		
70	Tilia platyphyllos	93	0	7	2	2	3			7	élagage	
71	Salix caprea	88	1	7	2	2	3		proximité mur	7	abattage	

Site : Chaussée de Bruxelles 150, 1190 FORESTDate : janv-20Inspecteur : Grégory Timal

N° Arbre	Espèce	C150	DEPEFEU	Code défauts	1	2	3	4	Description des autres facteurs de risque	Evaluation du risque de rupture (somme 1 à 4)	Actions correctives	Action réalisée
					Probabilité de rupture	Taille partie defectueuse	Probabilité d'impact	Autres facteurs de risque (optionnel)				
					1-4 pts	1-3 pts	1-3 pts	0-2 pts				
72	Salix caprea	64-66	2	1, 6, 7, 21	4	2	3	1	proximité mur	10	abattage	
73	Tilia platyphyllos	rejets 40 à 70	0	1, 7	2	2	3	2	étranglement racinaire proximité mur	9	abattage	
74	Tilia platyphyllos	51	0	1	1	1	3	2	proximité mur	7	abattage	
75	Tilia platyphyllos	55-63	0	1	1	1	3	2	proximité mur	7	abattage	
76	Tilia platyphyllos	65-65	0	1, 7	2	1	3	2	proximité mur	8	abattage	
77	Ilex aquifolium	85	0	1	1	1	3			5		
78	Ilex aquifolium	68	0	1	1	1	3			5		
79	Ilex aquifolium	59	0	1	1	1	3			5		
80	Acer pseudoplatanus	52	0	12	3	2	3	1	encastrement grillage	9	abattage	
81	Acer pseudoplatanus	76	0	12	3	2	3		encastrement grillage	8	abattage	
82	Prunus avium	± 105	0	1, 18bis	3	2	3			8	Elagage	
83	Acer pseudoplatanus	± 60-65-70	0	1, 7, 12	3	2	3	1	tiges multiples	9	abattage	

Site : Chaussée de Bruxelles 150, 1190 FOREST

Date : janv-20

Inspecteur : Grégory Timal

N° Arbre	Espèce	C150	DEPEFEU	Code défauts	1	2	3	4	Description des autres facteurs de risque	Evaluation du risque de rupture (somme 1 à 4)	Actions correctives	Action réalisée
					Probabilité de rupture	Taille partie defecteuse	Probabilité d'impact	Autres facteurs de risque (optionnel)				
					1-4 pts	1-3 pts	1-3 pts	0-2 pts				
84	Salix caprea	55	2	7	2	2	3	2	inclinaison	9	abattage	
85	Crataegus monogyna	± 55	2	1, 2	1	1	3			5	élagage	

Fiche de terrain : inventaire et diagnostic d'un arbre

n° 1

Date inspection : 10/01/20

Propriétaire / gestionnaire

Localisation

Avenue de Bruxelles, n°150 - 1190 FOREST

Environnement actuel de l'arbre

Situation : Parc boisé domaine privé

Cibles potentielles : visiteurs, véhicules, bâtiments

Parties aériennes

Distance couronne-bâtiments (m)	Eléments interférants (m) :	Distance entre arbres (m):	0,0
- existants : 2,0			
- futurs : 0,0			

Collets et racines

Espace autour collet (m):1,0	Travaux de sols / date :
Distance infrastructure existante (m) :1,0	
Distance fossé (m) :	
Distance impétrants (m) :	
Exposition au vent : Forte	
Nature couverture sol : Terre meuble et asphalte	Elagage ancien
Porosité : Meuble - Poreux	

Description

Caractéristiques générales

Genre :.. Fagus	Hauteur (m) : 26,5
Espèce : .. <i>sylvatica</i>	Circonférence à 1,5 m (cm): 365
Variété : .. <i>purpurea</i>	Rayon couronne (m) : 10,5
Phase développement :.. Sésescent	% hauteur houppier : 80%

Caractéristiques vitalité

Transparence/Fenêtres : 2	Foliation/fouets : 1
Transparence /Echancrures: 2	Foliation/paquets : -
Mort/rameaux : 2	Foliation/perte rameaux fins : 2
Mort/branches : 2	
Mort/globale : 2	GLOBALE 2

Défauts

Défauts	Risque de rupture	Risque d'affaiblissement	Commentaires
ZONE I (rameaux)			
Branche morte -	Faible	-	
ZONE II (branches charpentières)			
Entre-écorce -	Modéré	-	
- -	-	-	
- -	-	-	
ZONE III (tronc)			
Blessure -	Faible	-	blessure d'élagage ancien
ZONE IV (collet) et V (racines de soutien visibles)			
Plissement d'écorce Champignon -	Modéré	Modéré	Tomographie positive : suspicion d'armillaire Perspective de maintien défavorable à long terme
- -	-	-	
- -	-	-	
<i>Si réalisation projet</i> Endommagement raci	Modéré	Modéré	Les travaux de fondation / terrassement endommageront à moins de 40% la zone racinaire critique située dans un rayon de 20,8 m autour de l'arbre.

Risque faible : défauts mineurs associés à des petites branches mortes (dépérissement) ou des petites blessures

Risque modéré : défauts se situant en dessous du niveau de rupture au moment de l'appréciation. La rupture ne peut toutefois pas être totalement écartée. Un suivi périodique devrait être mis en œuvre afin d'évaluer l'évolution dans le temps

Risque élevé : défauts indiquant que l'arbre ou la partie de l'arbre présente un risque de rupture imminent ou qu'il est déjà en train de tomber ou de se rompre. Des actes correctifs devraient être mis en œuvre le plus rapidement possible.

Recommandations en l'état actuel

Tailles

Bois mort : élagage | Dégagement :
Partie faible : | Réduction couronne :

Public cible

Déplacement : | Exclusion :

Opérations

Câblage : | Monitoring : tomographie annuelle
Suppression : | No action :

Recommandations dans la perspective du projet

Tailles

Bois mort : | Dégagement :
Partie faible : | Réduction couronne :

Public cible

Déplacement : | Exclusion :

Opérations

Câblage : | Monitoring :
Suppression : | No action :

Autres

En dehors de la zone d'implantation des futurs bâtiments, interdire tout roulage et entreposage sur la terre meuble dans un rayon de 20 m autour de l'arbre, afin de préserver au maximum la système racinaire contre un risque de compaction.



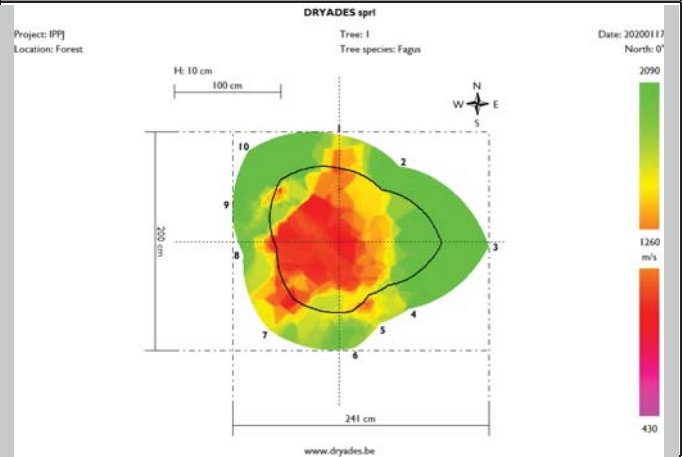
vue générale



plissements d'écorce au pied symptomatiques d'un affaiblissement



entre-écorce



tomographie du collet : dégradation en cours - suspicion armillaire

Fiche de terrain : inventaire et diagnostic d'un arbre

n° 2

Date inspection : 10/01/20

Propriétaire / gestionnaire

Localisation

Avenue de Bruxelles, n°150 - 1190 FOREST

Environnement actuel de l'arbre

Situation : Parc boisé domaine privé

Cibles potentielles : public et visiteurs

Parties aériennes

Distance couronne-bâtiments (m) Eléments interférants (m) : Distance entre arbres (m): 7,0
 - existants : 5,0
 - futurs :

Collets et racines

Espace autour collet (m) :	1,0	Travaux de sols / date :
Distance infrastructure existante (m) :	5,0	
Distance fossé (m) :		
Distance impétrants (m) :		
Exposition au vent :	Forte	
Nature couverture sol : Terre meuble et asphalte		Elagage ancien
Porosité :	Meuble - Poreux	

Description

Caractéristiques générales

Genre :.. Tilia	Hauteur (m) :	27,0
Espèce :.. platyphyllos	Circonférence à 1,5 m (cm):	261
Variété :	Rayon couronne (m) :	4,0
Phase développement :.. Sénescent	% hauteur houppier :	60%

Caractéristiques vitalité

Transparence/Fenêtres :	2	Foliation/fouets :	-
Transparence /Echancrures:	2	Foliation/paquets :	2
Mort/rameaux :	3	Foliation/perte rameaux fins :	3
Mort/branches :	2		
Mort/globale :	2	GLOBALE	2

Défauts

Défauts	Risque de rupture	Risque d'affaiblissement	Commentaires
ZONE I (rameaux)			
Branche morte -	Faible	-	
ZONE II (branches charpentières)			
Entre-écorce -	Modéré	-	
- -	-	-	
- -	-	-	
ZONE III (tronc)			
Blessure -	Faible	-	plaies d'élagage ancien
-			
ZONE IV (collet) et V (racines de soutien visibles)			
Fissures longitudinales -	Faible	-	la tomographie ne montre aucune dégradation du cœur de l'arbre fissure liée à une greffe
- -	-	-	
- -	-	-	
<i>Si réalisation projet</i> Endommagement racin	-	-	Les travaux de fondation / terrassement n'endommageront pas la zone racinaire critique située dans un rayon de 14,9 m autour de l'arbre.

Risque faible : défauts mineurs associés à des petites branches mortes (dépérissement) ou des petites blessures

Risque modéré : défauts se situant en dessous du niveau de rupture au moment de l'appréciation. La rupture ne peut toutefois pas être totalement écartée. Un suivi périodique devrait être mis en œuvre afin d'évaluer l'évolution dans le temps

Risque élevé : défauts indiquant que l'arbre ou la partie de l'arbre présente un risque de rupture imminent ou qu'il est déjà en train de tomber ou de se rompre. Des actes correctifs devraient être mis en œuvre le plus rapidement possible.

Recommandations en l'état actuel

Tailles

Bois mort : élagage des branches mortes | Dégagement :
Partie faible : | Réduction couronne :

Public cible

Déplacement : | Exclusion :

Opérations

Câblage : | Monitoring :
Suppression : | No action :

Recommandations dans la perspective du projet

Tailles

Bois mort : | Dégagement :
Partie faible : | Réduction couronne :

Public cible

Déplacement : | Exclusion :

Opérations

Câblage : | Monitoring :
Suppression : | No action :

Autres

Interdire tout roulage et entreposage sur la terre meuble dans un rayon de 15 m autour de l'arbre, afin de préserver au maximum la système racinaire contre un risque de compaction.



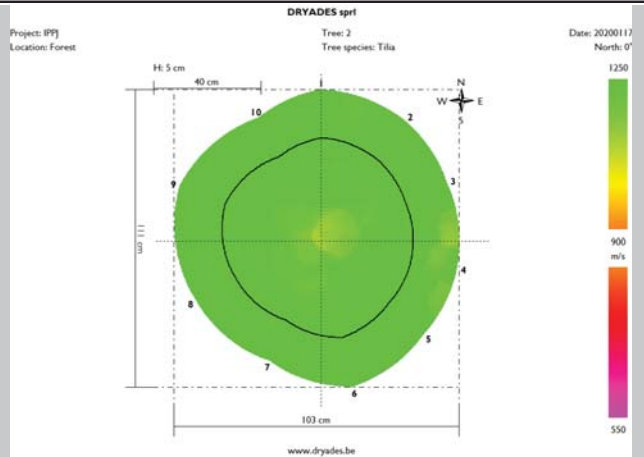
fissure au point de greffe



plaies d'élagage



vue générale



tomographie ok



Fiche de terrain : inventaire et diagnostic d'un arbre

n° 4

Date inspection : 10/01/20

Propriétaire / gestionnaire

Localisation

Avenue de Bruxelles, n°150 - 1190 FOREST

Environnement actuel de l'arbre

Situation : Parc boisé domaine privé

Cibles potentielles : public et visiteurs

Parties aériennes

Distance couronne-bâtiments (m) Eléments interférants (m) : 0,0 Distance entre arbres (m): 1,0
 - existants : 0,0
 - futurs :

Collets et racines

Espace autour collet (m) :	0,5	Travaux de sols / date :
Distance infrastructure existante (m) :	0,5	
Distance fossé (m) :		
Distance impétrants (m) :		
Exposition au vent :	Modérée	
Nature couverture sol : Terre meuble		
Porosité :	Meuble - Poreux	

Description

Caractéristiques générales

Genre :.. Ailanthus	Hauteur (m) :	17,5
Espèce :.. glandulosa	Circonférence à 1,5 m (cm):	151
Variété :	Rayon couronne (m) :	6,0
Phase développement :.. Adulte	% hauteur houppier :	77%

Caractéristiques vitalité

Transparence/Fenêtres :	1	Foliation/fouets :	1
Transparence /Echancrures:	1	Foliation/paquets :	2
Mort/rameaux :	2	Foliation/perte rameaux fins :	2
Mort/branches :	1		
Mort/globale :	1	GLOBALE	2

Défauts

Défauts	Risque de rupture	Risque d'affaiblissement	Commentaires
ZONE I (rameaux)			
Branche morte -	Faible	-	
ZONE II (branches charpentières)			
- - -	-	-	
- - -	-	-	
- - -	-	-	
ZONE III (tronc)			
- - -	-	-	grande proximité du mur d'enceinte
ZONE IV (collet) et V (racines de soutien visibles)			
- - -	-	-	
- - -	-	-	
- - -	-	-	
<i>Si réalisation projet</i> -	-	-	Les travaux de fondation / terrassement - la zone racinaire critique située dans un rayon de 8,6 m autour de l'arbre.

Risque faible : défauts mineurs associés à des petites branches mortes (dépérissement) ou des petites blessures

Risque modéré : défauts se situant en dessous du niveau de rupture au moment de l'appréciation. La rupture ne peut toutefois pas être totalement écartée. Un suivi périodique devrait être mis en œuvre afin d'évaluer l'évolution dans le temps

Risque élevé : défauts indiquant que l'arbre ou la partie de l'arbre présente un risque de rupture imminent ou qu'il est déjà en train de tomber ou de se rompre. Des actes correctifs devraient être mis en œuvre le plus rapidement possible.

Recommandations en l'état actuel

Tailles

Bois mort : | Dégagement :
Partie faible : | Réduction couronne :

Public cible

Déplacement : | Exclusion :

Opérations

Câblage : | Monitoring :
Suppression : | No action :
abattage vis à vis du mur d'enceinte

Recommandations dans la perspective du projet

Tailles

Bois mort : | Dégagement :
Partie faible : | Réduction couronne :

Public cible

Déplacement : | Exclusion :

Opérations

Câblage : | Monitoring :
Suppression : | No action :

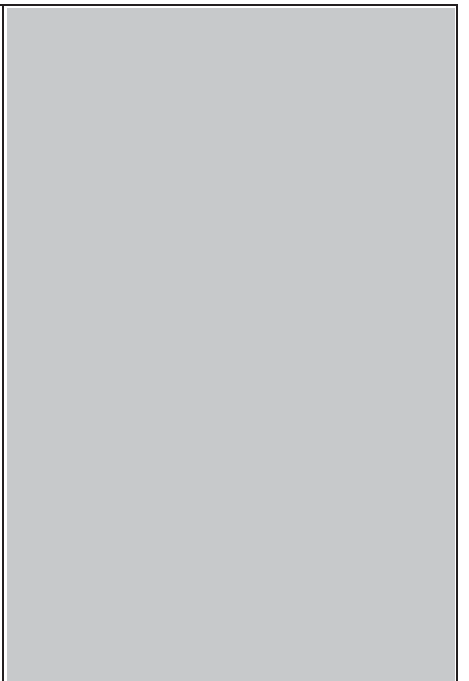
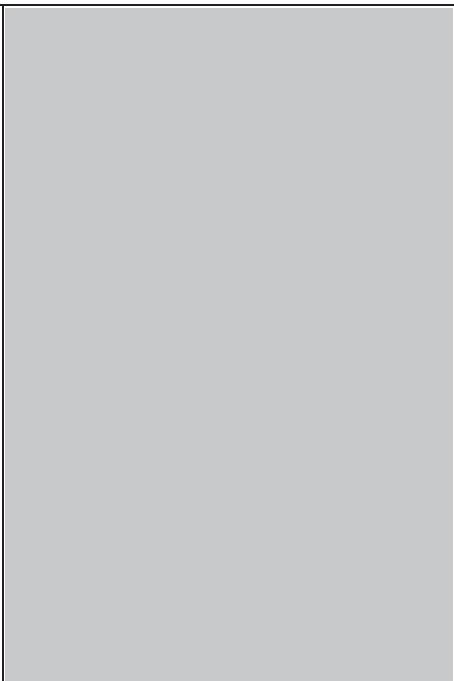
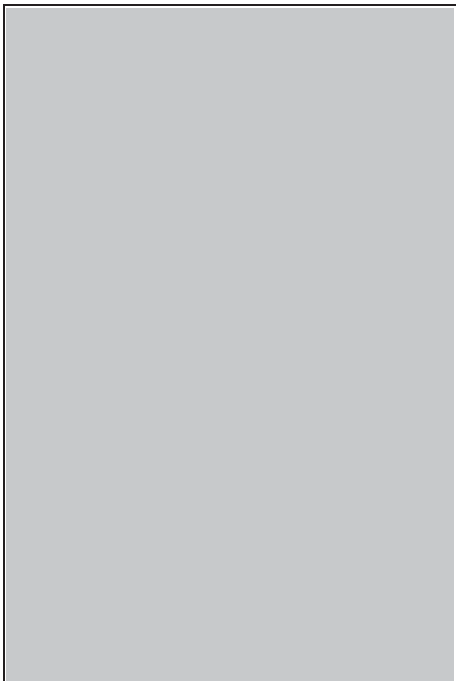
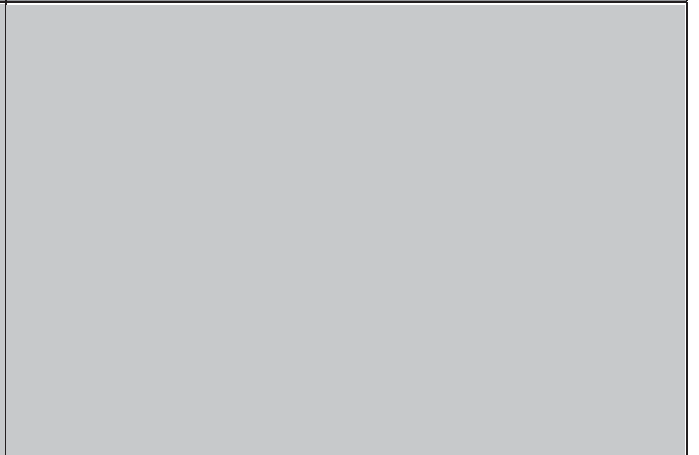
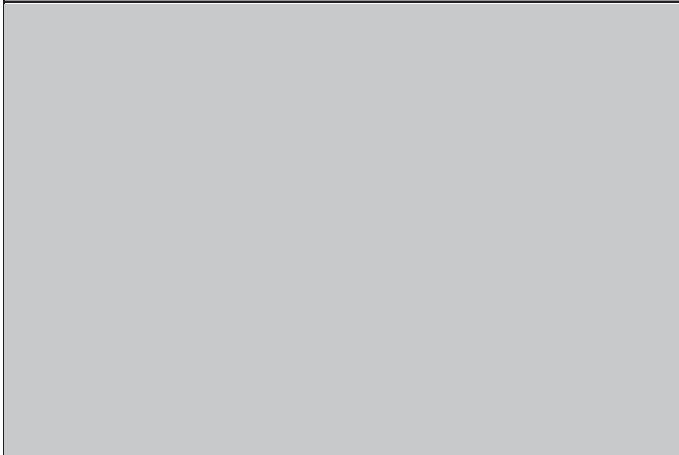
Autres



proximité du mur d'enceinte



vue générale



Fiche de terrain : inventaire et diagnostic d'un arbre

n° 7

Date inspection : 10/01/20

Propriétaire / gestionnaire

Localisation

Avenue de Bruxelles, n°150 - 1190 FOREST

Environnement actuel de l'arbre

Situation : Parc boisé domaine privé

Cibles potentielles : public et visiteurs

Parties aériennes

Distance couronne-bâtiments (m) Eléments interférants (m) : 0,0 Distance entre arbres (m): 5,0
 - existants : 0,0
 - futurs :

Collets et racines

Espace autour collet (m):	2,0	Travaux de sols / date :
Distance infrastructure existante (m) :	2,0	
Distance fossé (m) :		
Distance impétrants (m) :		
Exposition au vent :	Modérée	
Nature couverture sol : Terre meuble		
Porosité :	Meuble - Poreux	

Description

Caractéristiques générales

Genre :.. Ailanthus	Hauteur (m) :	24,0
Espèce :.. glandulosa	Circonférence à 1,5 m (cm):	354
Variété :	Rayon couronne (m) :	8,0
Phase développement :.. Sénescent	% hauteur houppier :	0%

Caractéristiques vitalité

Transparence/Fenêtres :	2	Foliation/fouets :	2
Transparence /Echancrures:	3	Foliation/paquets :	2
Mort/rameaux :	2	Foliation/perte rameaux fins :	2
Mort/branches :	3		
Mort/globale :	3	GLOBALE	3

Défauts

Défauts	Risque de rupture	Risque d'affaiblissement	Commentaires
ZONE I (rameaux)			
Branche morte -	Faible	Elevé	dépérissement du houppier important
ZONE II (branches charpentières)			
Branche morte Fissures longitudinales Cavité ouverte	Elevé	Elevé	branches charpentières fortement dépérissantes, présentant des fissures et trous de pics localement : haut risque de rupture
Pourriture - -	Elevé	Elevé	pourriture sur branche charpentière
- - -	-	-	
ZONE III (tronc)			
- - -	-	-	
ZONE IV (collet) et V (racines de soutien visibles)			
- - -	-	-	tomographie ne montrant pas de dégradation du bois au collet
- - -	-	-	
- - -	-	-	
<u>Si réalisation projet</u> -	-	-	Les travaux de fondation / terrassement - la zone racinaire critique située dans un rayon de 20,2 m autour de l'arbre.

Risque faible : défauts mineurs associés à des petites branches mortes (dépérissement) ou des petites blessures

Risque modéré : défauts se situant en dessous du niveau de rupture au moment de l'appréciation. La rupture ne peut toutefois pas être totalement écartée. Un suivi périodique devrait être mis en œuvre afin d'évaluer l'évolution dans le temps

Risque élevé : défauts indiquant que l'arbre ou la partie de l'arbre présente un risque de rupture imminent ou qu'il est déjà en train de tomber ou de se rompre. Des actes correctifs devraient être mis en œuvre le plus rapidement possible.

Recommandations en l'état actuel

Tailles

Bois mort : | Dégagement :
Partie faible : | Réduction couronne :

Public cible

Déplacement : | Exclusion :

Opérations

Câblage : | Monitoring :
Suppression : | No action :

Recommandations dans la perspective du projet

Tailles

Bois mort : | Dégagement :
Partie faible : | Réduction couronne :

Public cible

Déplacement : | Exclusion :

Opérations

Câblage : | Monitoring :
Suppression : abattage recommandé | No action :

Autres

L'élagage des branches charpentières dangereuses n'est pas envisageable au vu de leur dimension.



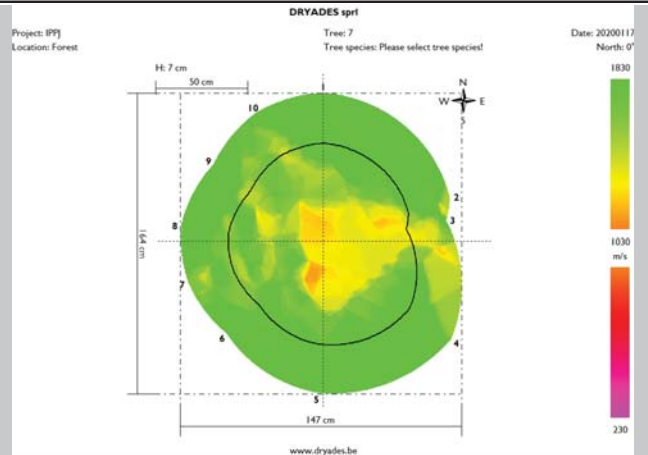
vue générale



branches charpentière dépérisssantes, fissurée et à cavité



cavité sur branche charpentière



tomographie ok

Fiche de terrain : inventaire et diagnostic d'un arbre

n° 13

Date inspection : 10/01/20

Propriétaire / gestionnaire

Localisation

Avenue de Bruxelles, n°150 - 1190 FOREST

Environnement actuel de l'arbre

Situation : Parc boisé domaine privé

Cibles potentielles : public et visiteurs

Parties aériennes

Distance couronne-bâtiments (m) Eléments interférants (m) : 0,0 Distance entre arbres (m): 6,0
 - existants : 0,0
 - futurs :

Collets et racines

Espace autour collet (m) :	6,0	Travaux de sols / date :
Distance infrastructure existante (m) :	6,0	
Distance fossé (m) :		
Distance impétrants (m) :		
Exposition au vent :	Modérée	
Nature couverture sol : Terre meuble		Elagage ancien
Porosité :	Meuble - Poreux	

Description

Caractéristiques générales

Genre : .. Acer	Hauteur (m) :	14,0
Espèce : .. negundo	Circonférence à 1,5 m (cm) :	198
Variété :	Rayon couronne (m) :	8,0
Phase développement : .. Sénescent	% hauteur houppier :	85%

Caractéristiques vitalité

Transparence/Fenêtres :	0	Foliation/fouets :	-
Transparence /Echancrures:	2	Foliation/paquets :	-
Mort/rameaux :	3	Foliation/perte rameaux fins :	3
Mort/branches :	3		
Mort/globale :	3	GLOBALE	3+

Défauts

Défauts	Risque de rupture	Risque d'affaiblissement	Commentaires
ZONE I (rameaux)			
Branche morte -	Faible	-	
ZONE II (branches charpentières)			
Branche morte -	Modéré	Elevé	dépérissement marqué avec mortalité de branches charpentières longues
Cavité ouverte Pourriture Faiblesse de jonction -	Elevé	Elevé	faiblesse de jonction entre le tronc et le houppier
- - -	-	-	
ZONE III (tronc)			
Cavité ouverte Fissures longitudinales Inclinaison	Elevé	Elevé	cavité ouverte + fissure longitudinale + inclinaison marquée de l'arbre
ZONE IV (collet) et V (racines de soutien visibles)			
- - -	-	-	
- - -	-	-	
- - -	-	-	
<u>Si réalisation projet</u> -	-	-	Les travaux de fondation / terrassement - la zone racinaire critique située dans un rayon de 11,3 m autour de l'arbre.

Risque faible : défauts mineurs associés à des petites branches mortes (dépérissement) ou des petites blessures

Risque modéré : défauts se situant en dessous du niveau de rupture au moment de l'appréciation. La rupture ne peut toutefois pas être totalement écartée. Un suivi périodique devrait être mis en œuvre afin d'évaluer l'évolution dans le temps

Risque élevé : défauts indiquant que l'arbre ou la partie de l'arbre présente un risque de rupture imminent ou qu'il est déjà en train de tomber ou de se rompre. Des actes correctifs devraient être mis en œuvre le plus rapidement possible.

Recommandations en l'état actuel

Tailles

Bois mort : | Dégagement :
Partie faible : | Réduction couronne :

Public cible

Déplacement : | Exclusion :

Opérations

Câblage : | Monitoring :
Suppression : | No action :
 abattage

Recommandations dans la perspective du projet

Tailles

Bois mort : | Dégagement :
Partie faible : | Réduction couronne :

Public cible

Déplacement : | Exclusion :

Opérations

Câblage : | Monitoring :
Suppression : | No action :

Autres

Etat général défavorable avec multiples défauts rédhitoires incurables.



cavité et fissure longitudinale sur tronc incliné



grande faiblesse de jonction tronc-branches charpentières



dépérissement marqué



branches mortes

Fiche de terrain : inventaire et diagnostic d'un arbre

n° 14

Date inspection : 10/01/20

Propriétaire / gestionnaire

Localisation

Avenue de Bruxelles, n°150 - 1190 FOREST

Environnement actuel de l'arbre

Situation : Parc boisé domaine privé

Cibles potentielles : public et visiteurs

Parties aériennes

Distance couronne-bâtiments (m) Eléments interférants (m) : 2,0 Distance entre arbres (m): 2,0
 - existants : 0,0
 - futurs :

Collets et racines

Espace autour collet (m) :	0,5	Travaux de sols / date :
Distance infrastructure existante (m) :	0,5	
Distance fossé (m) :		
Distance impétrants (m) :		
Exposition au vent :	Forte	
Nature couverture sol : Terre meuble		Elagage total 2018
Porosité :	Meuble - Poreux	

Description

Caractéristiques générales

Genre :.. Populus	Hauteur (m) :	18,0
Espèce : ..nigra	Circonférence à 1,5 m (cm):	325
Variété : ..italica	Rayon couronne (m) :	2,0
Phase développement :.. Sénescent	% hauteur houppier :	89%

Caractéristiques vitalité

Transparence/Fenêtres : -	Foliation/fouets : -
Transparence /Echancrures: -	Foliation/paquets : -
Mort/rameaux : -	Foliation/perte rameaux fins : -
Mort/branches : -	
Mort/globale : -	
<hr/>	
GLOBALE	0

Défauts

Défauts	Risque de rupture	Risque d'affaiblissement	Commentaires
ZONE I (rameaux)			
- -	-	-	
ZONE II (branches charpentières)			
Entre-écorce Faiblesse de jonction Pourriture	Elevé	Elevé	faiblesse de jonctions de tiges codominantes sur tronc à cavité interne
- - -	-	-	
- - -	-	-	
ZONE III (tronc)			
Blessure Cavité interne -	Elevé	Elevé	cavité interne révélée au marteau sonore
ZONE IV (collet) et V (racines de soutien visibles)			
- - -	-	-	proximité du mur d'enceinte
- - -	-	-	
- - -	-	-	
<u>Si réalisation projet</u> -	-	-	Les travaux de fondation / terrassement - la zone racinaire critique située dans un rayon de 18,5 m autour de l'arbre.

Risque faible : défauts mineurs associés à des petites branches mortes (dépérissement) ou des petites blessures

Risque modéré : défauts se situant en dessous du niveau de rupture au moment de l'appréciation. La rupture ne peut toutefois pas être totalement écartée. Un suivi périodique devrait être mis en œuvre afin d'évaluer l'évolution dans le temps

Risque élevé : défauts indiquant que l'arbre ou la partie de l'arbre présente un risque de rupture imminent ou qu'il est déjà en train de tomber ou de se rompre. Des actes correctifs devraient être mis en œuvre le plus rapidement possible.

Recommandations en l'état actuel

Tailles

Bois mort : | Dégagement :
Partie faible : | Réduction couronne :

Public cible

Déplacement : | Exclusion :

Opérations

Câblage : | Monitoring :
Suppression : | No action :
abattage

Recommandations dans la perspective du projet

Tailles

Bois mort : | Dégagement :
Partie faible : | Réduction couronne :

Public cible

Déplacement : | Exclusion :

Opérations

Câblage : | Monitoring :
Suppression : | No action :

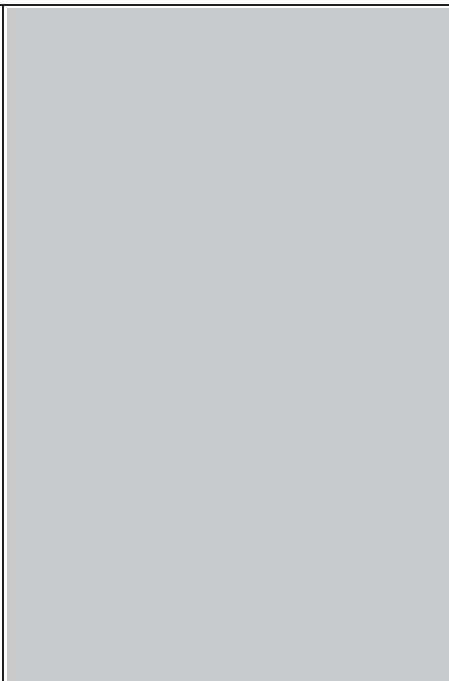
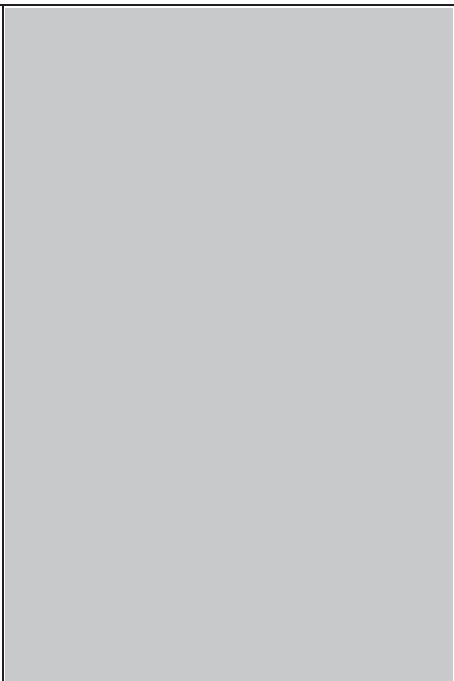
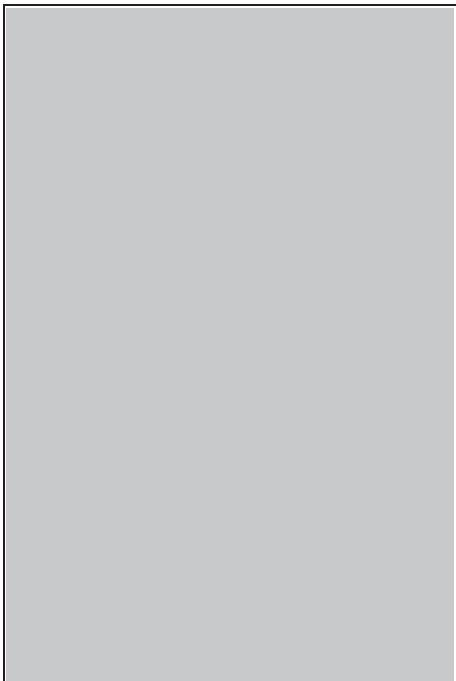
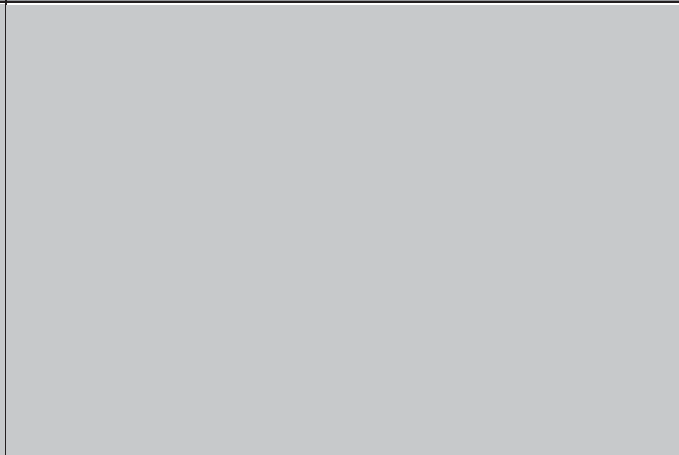
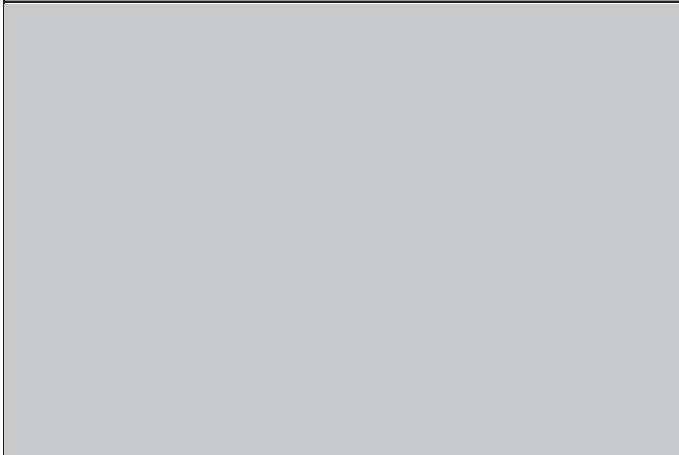
Autres



adossement au mur



vue générale



Fiche de terrain : inventaire et diagnostic d'un arbre

n° 15

Date inspection : 10/01/20

Propriétaire / gestionnaire

Localisation

Avenue de Bruxelles, n°150 - 1190 FOREST

Environnement actuel de l'arbre

Situation : Parc boisé domaine privé

Cibles potentielles : public et visiteurs

Parties aériennes

Distance couronne-bâtiments (m)	Eléments interférants (m) :	Distance entre arbres (m):	2,0
- existants : 0,0			
- futurs :			

Collets et racines

Espace autour collet (m):	0,5	Travaux de sols / date :
Distance infrastructure existante (m) :	0,5	
Distance fossé (m) :		
Distance impétrants (m) :		
Exposition au vent :	Forte	
Nature couverture sol :	Terre meuble	Elagage total 2019
Porosité :	Meuble - Poreux	

Description

Caractéristiques générales

Genre :.. Populus	Hauteur (m) :	15,0
Espèce : ..nigra	Circonférence à 1,5 m (cm):	268
Variété : ..italica	Rayon couronne (m) :	2,0
Phase développement :.. Sésescent	% hauteur houppier :	85%

Caractéristiques vitalité

Transparence/Fenêtres :	-	Foliation/fouets :	-
Transparence /Echancrures:	-	Foliation/paquets :	-
Mort/rameaux :	-	Foliation/perte rameaux fins :	-
Mort/branches :	-		
Mort/globale :	-	GLOBALE	0

Défauts

Défauts	Risque de rupture	Risque d'affaiblissement	Commentaires
ZONE I (rameaux)			
- -	-	-	
ZONE II (branches charpentières)			
Entre-écorce Fissures longitudinales Faiblesse de jonction	Elevé	-	faiblesse de jonctions de tiges codominantes sur tronc à cavité interne
- - -	-	-	
- - -	-	-	
ZONE III (tronc)			
Cavité interne - -	Elevé	Elevé	cavité interne révélée au marteau sonore
ZONE IV (collet) et V (racines de soutien visibles)			
- - -	-	-	proximité du mur d'enceinte
- - -	-	-	
- - -	-	-	
<u>Si réalisation projet</u> -	-	-	Les travaux de fondation / terrassement - la zone racinaire critique située dans un rayon de 15,3 m autour de l'arbre.

Risque faible : défauts mineurs associés à des petites branches mortes (dépérissement) ou des petites blessures

Risque modéré : défauts se situant en dessous du niveau de rupture au moment de l'appréciation. La rupture ne peut toutefois pas être totalement écartée. Un suivi périodique devrait être mis en œuvre afin d'évaluer l'évolution dans le temps

Risque élevé : défauts indiquant que l'arbre ou la partie de l'arbre présente un risque de rupture imminent ou qu'il est déjà en train de tomber ou de se rompre. Des actes correctifs devraient être mis en œuvre le plus rapidement possible.

Recommandations en l'état actuel

Tailles

Bois mort : | Dégagement :
Partie faible : | Réduction couronne :

Public cible

Déplacement : | Exclusion :

Opérations

Câblage : | Monitoring :
Suppression : | No action :
abattage

Recommandations dans la perspective du projet

Tailles

Bois mort : | Dégagement :
Partie faible : | Réduction couronne :

Public cible

Déplacement : | Exclusion :

Opérations

Câblage : | Monitoring :
Suppression : | No action :

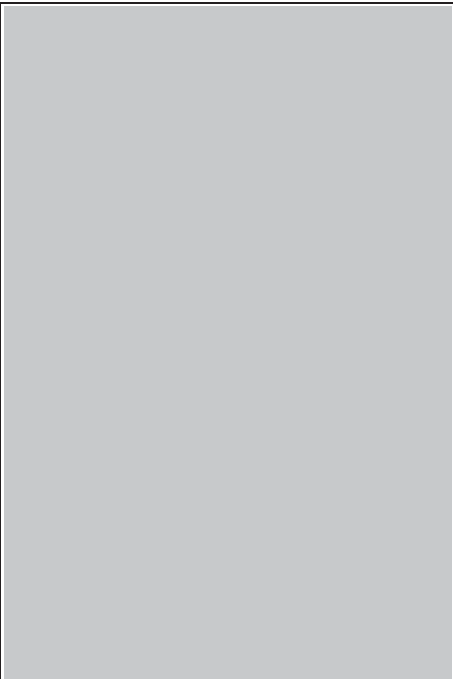
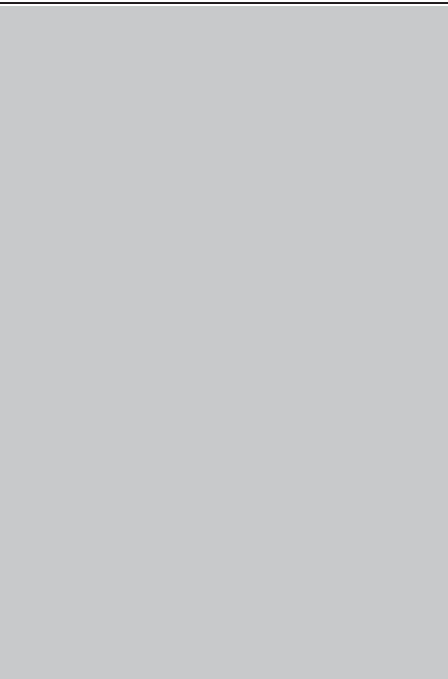
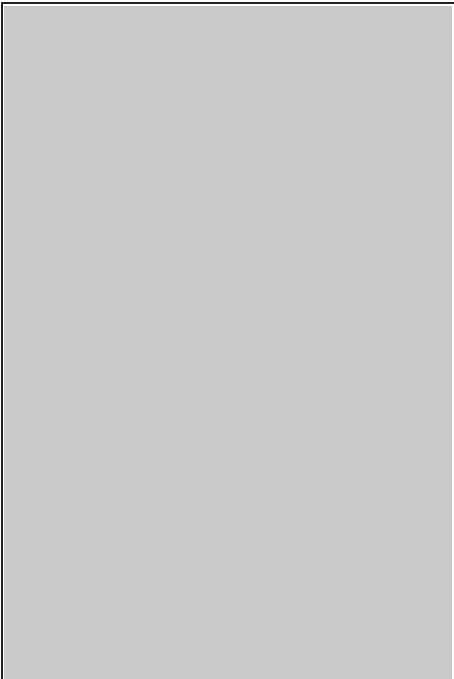
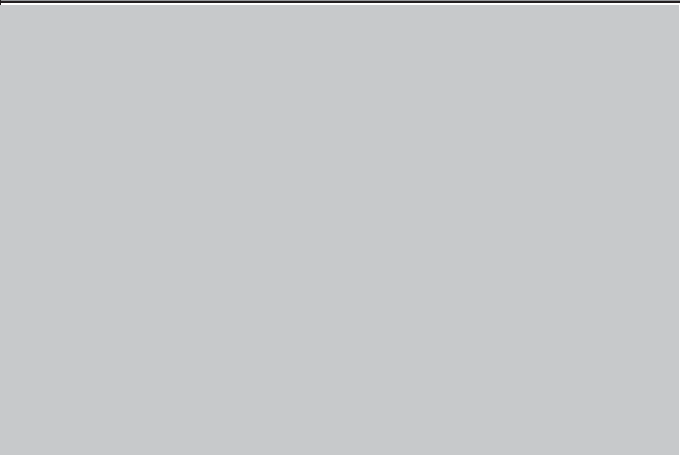
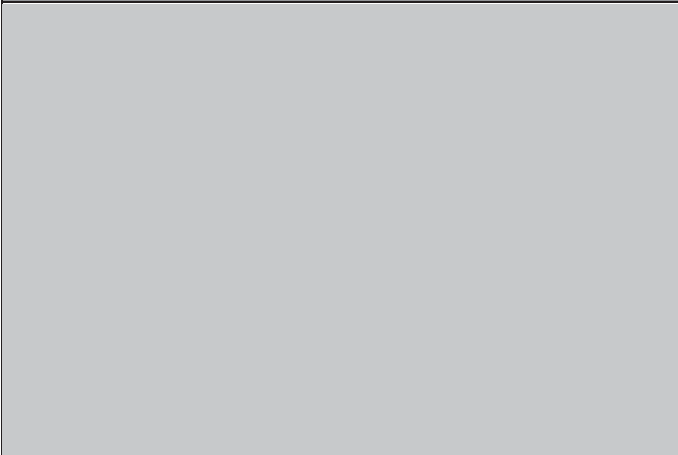
Autres



grande faiblesse de jonction avec pourriture et fissure longitudinale



cavité au pied de l'arbre



Fiche de terrain : inventaire et diagnostic d'un arbre

n° 16

Date inspection : 10/01/20

Propriétaire / gestionnaire

Localisation

Avenue de Bruxelles, n°150 - 1190 FOREST

Environnement actuel de l'arbre

Situation : Parc boisé domaine privé

Cibles potentielles : public et visiteurs

Parties aériennes

Distance couronne-bâtiments (m)	Eléments interférants (m) :	Distance entre arbres (m):	2,0
- existants : 0,0			
- futurs :			

Collets et racines

Espace autour collet (m):	0,5	Travaux de sols / date :
Distance infrastructure existante (m) :	0,5	
Distance fossé (m) :		
Distance impétrants (m) :		
Exposition au vent :	Forte	
Nature couverture sol :	Terre meuble	Elagage total 2019
Porosité :	Meuble - Poreux	

Description

Caractéristiques générales

Genre :.. Populus	Hauteur (m) :	15,5
Espèce : ..nigra	Circonférence à 1,5 m (cm):	222
Variété : ..italica	Rayon couronne (m) :	2,0
Phase développement : ..Sénescent	% hauteur houppier :	87%

Caractéristiques vitalité

Transparence/Fenêtres :	-	Foliation/fouets :	-
Transparence /Echancrures:	-	Foliation/paquets :	-
Mort/rameaux :	-	Foliation/perte rameaux fins :	-
Mort/branches :	-		
Mort/globale :	-	GLOBALE	0

Défauts

Défauts	Risque de rupture	Risque d'affaiblissement	Commentaires
ZONE I (rameaux)			
- -	-	-	
ZONE II (branches charpentières)			
Entre-écorce Faiblesse de jonction Fissures longitudinales	Elevé	-	faiblesse de jonctions de tiges codominantes
- - -	-	-	
- - -	-	-	
ZONE III (tronc)			
Cavité ouverte - -	Elevé	Elevé	
ZONE IV (collet) et V (racines de soutien visibles)			
- - -	-	-	proximité du mur d'enceinte
- - -	-	-	
- - -	-	-	
<u>Si réalisation projet</u> -	-	-	Les travaux de fondation / terrassement - la zone racinaire critique située dans un rayon de 12,7 m autour de l'arbre.

Risque faible : défauts mineurs associés à des petites branches mortes (dépérissement) ou des petites blessures

Risque modéré : défauts se situant en dessous du niveau de rupture au moment de l'appréciation. La rupture ne peut toutefois pas être totalement écartée. Un suivi périodique devrait être mis en œuvre afin d'évaluer l'évolution dans le temps

Risque élevé : défauts indiquant que l'arbre ou la partie de l'arbre présente un risque de rupture imminent ou qu'il est déjà en train de tomber ou de se rompre. Des actes correctifs devraient être mis en œuvre le plus rapidement possible.

Recommandations en l'état actuel

Tailles

Bois mort : | Dégagement :
Partie faible : | Réduction couronne :

Public cible

Déplacement : | Exclusion :

Opérations

Câblage : | Monitoring :
Suppression : | No action :
 abattage

Recommandations dans la perspective du projet

Tailles

Bois mort : | Dégagement :
Partie faible : | Réduction couronne :

Public cible

Déplacement : | Exclusion :

Opérations

Câblage : | Monitoring :
Suppression : | No action :

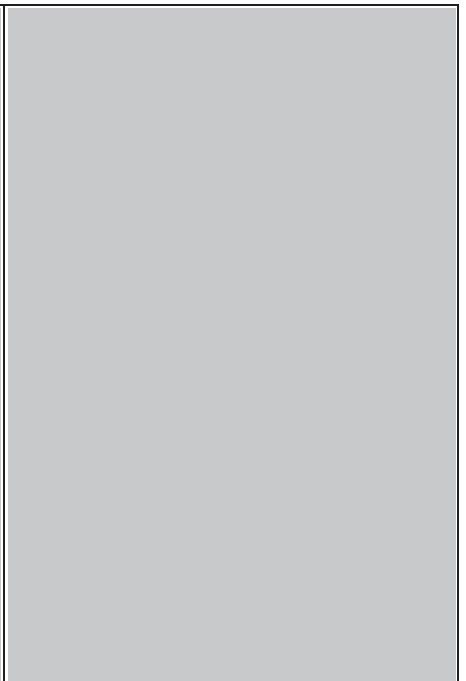
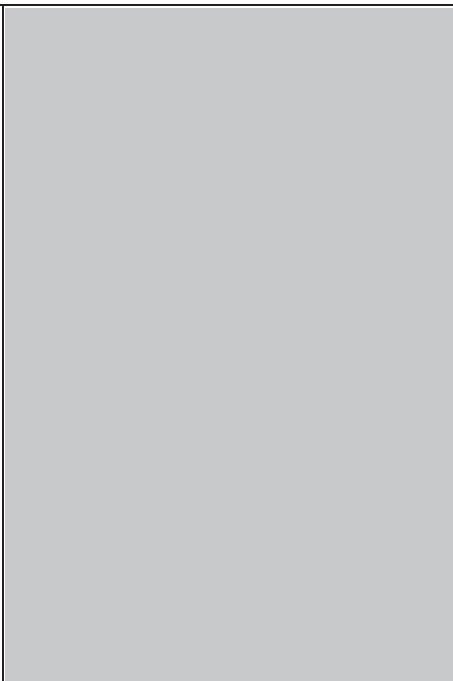
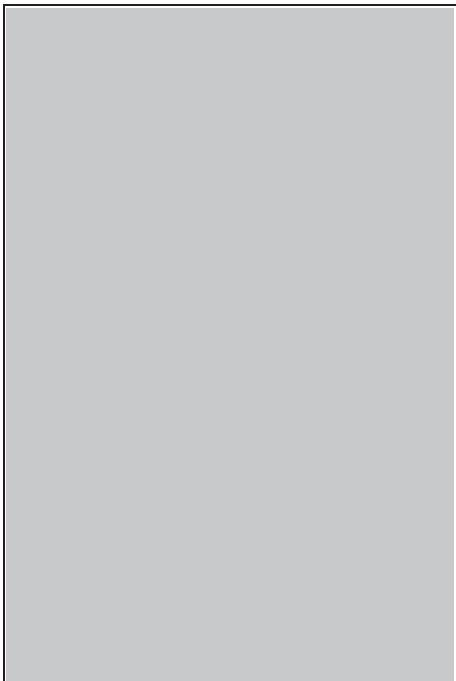
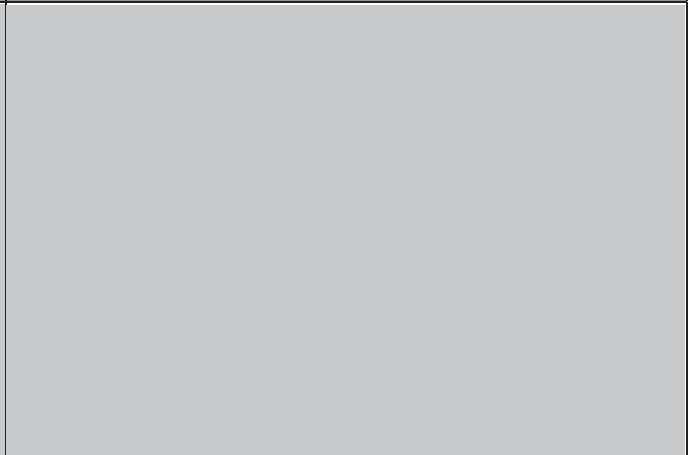
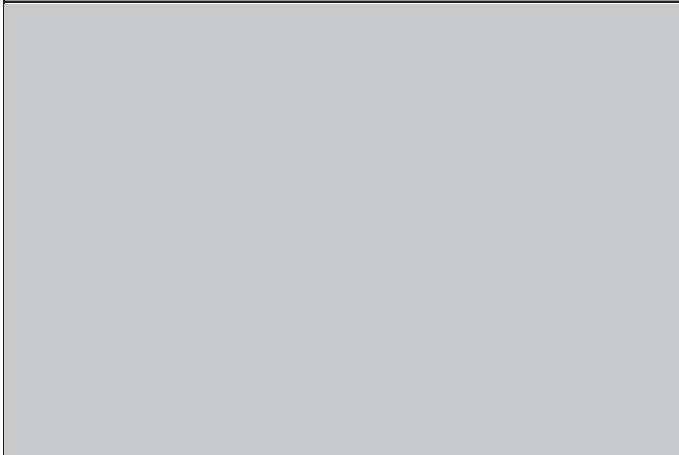
Autres



entre-écorce dans l'axe des tiges codominantes



vue générale



Fiche de terrain : inventaire et diagnostic d'un arbre

n° 17

Date inspection : 10/01/20

Propriétaire / gestionnaire

Localisation

Avenue de Bruxelles, n°150 - 1190 FOREST

Environnement actuel de l'arbre

Situation : Parc boisé domaine privé

Cibles potentielles : public et visiteurs

Parties aériennes

Distance couronne-bâtiments (m)	Eléments interférants (m) :	Distance entre arbres (m):	2,0
- existants : 0,0			
- futurs :			

Collets et racines

Espace autour collet (m):	0,5	Travaux de sols / date :
Distance infrastructure existante (m) :	5,0	
Distance fossé (m) :		
Distance impétrants (m) :		
Exposition au vent :	Forte	
Nature couverture sol :	Terre meuble	Elagage total 2019
Porosité :	Meuble - Poreux	

Description

Caractéristiques générales

Genre :.. Populus	Hauteur (m) :	16,0
Espèce : ..nigra	Circonférence à 1,5 m (cm):	240
Variété : ..italica	Rayon couronne (m) :	2,0
Phase développement : ..Sénescent	% hauteur houppier :	81%

Caractéristiques vitalité

Transparence/Fenêtres :	-	Foliation/fouets :	-
Transparence /Echancrures:	-	Foliation/paquets :	-
Mort/rameaux :	-	Foliation/perte rameaux fins :	-
Mort/branches :	-		
Mort/globale :	-	GLOBALE	0

Défauts

Défauts	Risque de rupture	Risque d'affaiblissement	Commentaires
ZONE I (rameaux)			
- -	-	-	
ZONE II (branches charpentières)			
Entre-écorce Fissures longitudinales Pourriture	Elevé	Elevé	faiblesse de jonctions de tiges codominantes sur tronc à cavité interne
- - -	-	-	
- - -	-	-	
ZONE III (tronc)			
Cavité interne - -	Elevé	Elevé	
ZONE IV (collet) et V (racines de soutien visibles)			
- - -	-	-	
- - -	-	-	
- - -	-	-	
<i>Si réalisation projet</i> -	-	-	Les travaux de fondation / terrassement - la zone racinaire critique située dans un rayon de 13,7 m autour de l'arbre.

Risque faible : défauts mineurs associés à des petites branches mortes (dépérissement) ou des petites blessures

Risque modéré : défauts se situant en dessous du niveau de rupture au moment de l'appréciation. La rupture ne peut toutefois pas être totalement écartée. Un suivi périodique devrait être mis en œuvre afin d'évaluer l'évolution dans le temps

Risque élevé : défauts indiquant que l'arbre ou la partie de l'arbre présente un risque de rupture imminent ou qu'il est déjà en train de tomber ou de se rompre. Des actes correctifs devraient être mis en œuvre le plus rapidement possible.

Recommandations en l'état actuel

Tailles

Bois mort : | Dégagement :
Partie faible : | Réduction couronne :

Public cible

Déplacement : | Exclusion :

Opérations

Câblage : | Monitoring :
Suppression : | No action :
abattage

Recommandations dans la perspective du projet

Tailles

Bois mort : | Dégagement :
Partie faible : | Réduction couronne :

Public cible

Déplacement : | Exclusion :

Opérations

Câblage : | Monitoring :
Suppression : | No action :

Autres



ouverture cavité au pied de l'arbre



faiblesse de jonction d'une tige codominante + cavité interne

Fiche de terrain : inventaire et diagnostic d'un arbre

n° 18

Date inspection : 10/01/20

Propriétaire / gestionnaire

Localisation

Avenue de Bruxelles, n°150 - 1190 FOREST

Environnement actuel de l'arbre

Situation : Parc boisé domaine privé

Cibles potentielles : public et visiteurs

Parties aériennes

Distance couronne-bâtiments (m) Eléments interférants (m) : 2,0 Distance entre arbres (m): 2,0
 - existants : 3,0
 - futurs :

Collets et racines

Espace autour collet (m):	5,0	Travaux de sols / date :
Distance infrastructure existante (m) :	5,0	
Distance fossé (m) :		
Distance impétrants (m) :		
Exposition au vent :	Forte	
Nature couverture sol : Terre meuble		
Porosité :	Meuble - Poreux	Elagage total 2019

Description

Caractéristiques générales

Genre :.. Populus	Hauteur (m) :	16,0
Espèce : ..nigra	Circonférence à 1,5 m (cm):	263
Variété : ..italica	Rayon couronne (m) :	2,0
Phase développement :.. Sénescent	% hauteur houppier :	87%

Caractéristiques vitalité

Transparence/Fenêtres : -	Foliation/fouets : -	
Transparence /Echancrures: -	Foliation/paquets : -	
Mort/rameaux : -	Foliation/perte rameaux fins : -	
Mort/branches : -		
Mort/globale : -		
	GLOBALE	0

Défauts

Défauts	Risque de rupture	Risque d'affaiblissement	Commentaires
ZONE I (rameaux)			
- -	-	-	
ZONE II (branches charpentières)			
Faiblesse de jonction Entre-écorce Fissures longitudinales	Elevé	-	faiblesse de jonctions de tiges codominantes
- - -	-	-	
- - -	-	-	
ZONE III (tronc)			
- - -	-	-	
ZONE IV (collet) et V (racines de soutien visibles)			
- - -	-	-	
- - -	-	-	
- - -	-	-	
<i>Si réalisation projet</i> -	-	-	Les travaux de fondation / terrassement - la zone racinaire critique située dans un rayon de 15,0 m autour de l'arbre.

Risque faible : défauts mineurs associés à des petites branches mortes (dépérissement) ou des petites blessures

Risque modéré : défauts se situant en dessous du niveau de rupture au moment de l'appréciation. La rupture ne peut toutefois pas être totalement écartée. Un suivi périodique devrait être mis en œuvre afin d'évaluer l'évolution dans le temps

Risque élevé : défauts indiquant que l'arbre ou la partie de l'arbre présente un risque de rupture imminent ou qu'il est déjà en train de tomber ou de se rompre. Des actes correctifs devraient être mis en œuvre le plus rapidement possible.

Recommandations en l'état actuel

Tailles

Bois mort : | Dégagement :
Partie faible : | Réduction couronne :

Public cible

Déplacement : | Exclusion :

Opérations

Câblage : | Monitoring :
Suppression : | No action :
 abattage

Recommandations dans la perspective du projet

Tailles

Bois mort : | Dégagement :
Partie faible : | Réduction couronne :

Public cible

Déplacement : | Exclusion :

Opérations

Câblage : | Monitoring :
Suppression : | No action :

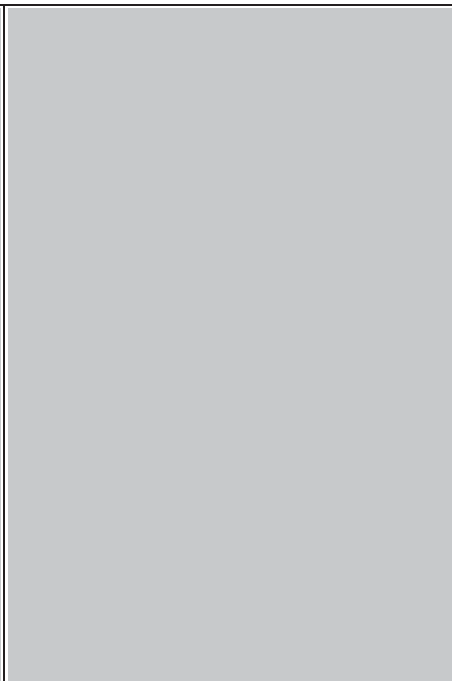
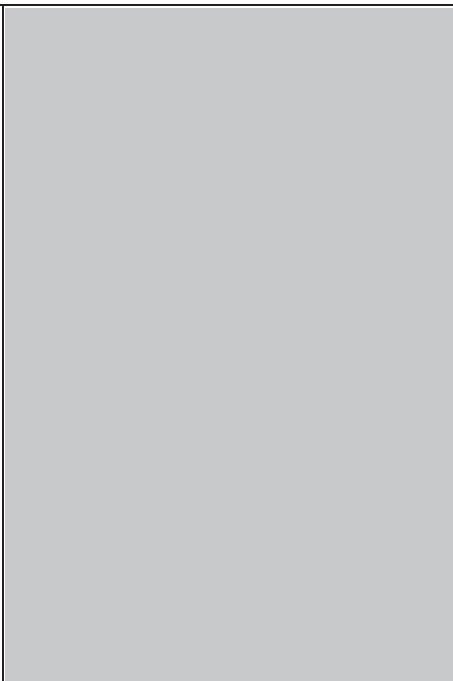
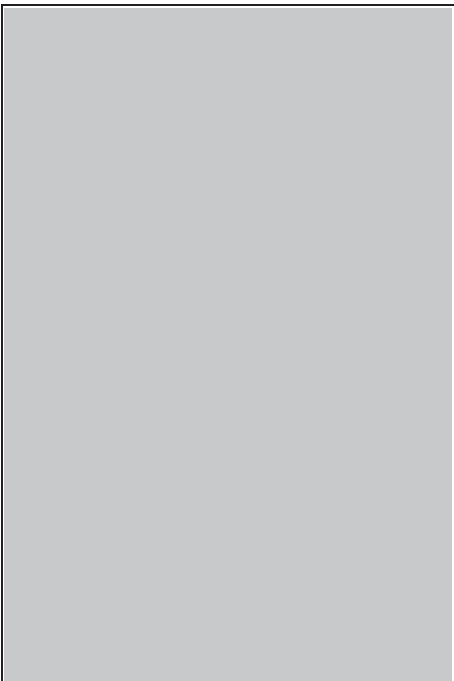
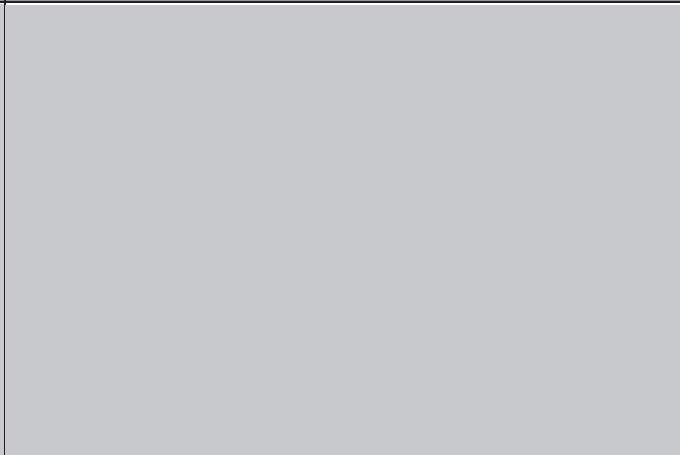
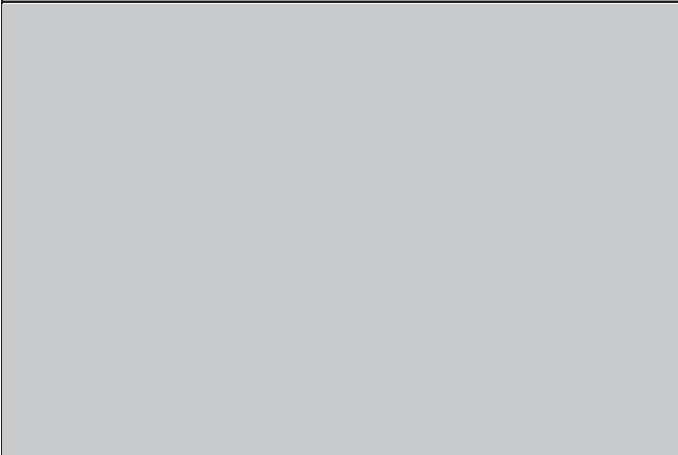
Autres



vue du pied



entre-écorce et suintement noirâtre



Fiche de terrain : inventaire et diagnostic d'un arbre

n° 19

Date inspection : 10/01/20

Propriétaire / gestionnaire

Localisation

Avenue de Bruxelles, n°150 - 1190 FOREST

Environnement actuel de l'arbre

Situation : Parc boisé domaine privé

Cibles potentielles : public et visiteurs

Parties aériennes

Distance couronne-bâtiments (m) Eléments interférants (m) : 2,0 Distance entre arbres (m): 2,0
 - existants : 8,0
 - futurs :

Collets et racines

Espace autour collet (m):	10,0	Travaux de sols / date :
Distance infrastructure existante (m) :	5,0	
Distance fossé (m) :		
Distance impétrants (m) :		
Exposition au vent :	Forte	
Nature couverture sol : Terre meuble		Elagage total 2019
Porosité :	Meuble - Poreux	

Description

Caractéristiques générales

Genre :.. Populus	Hauteur (m) :	16,5
Espèce : ..nigra	Circonférence à 1,5 m (cm):	251
Variété : ..italica	Rayon couronne (m) :	2,0
Phase développement :.. Sénescent	% hauteur houppier :	82%

Caractéristiques vitalité

Transparence/Fenêtres : -	Foliation/fouets : -
Transparence /Echancrures: -	Foliation/paquets : -
Mort/rameaux : -	Foliation/perte rameaux fins : -
Mort/branches : -	
Mort/globale : -	GLOBALE
	0

Défauts

Défauts	Risque de rupture	Risque d'affaiblissement	Commentaires
ZONE I (rameaux)			
- -	-	-	
ZONE II (branches charpentières)			
Faiblesse de jonction Entre-écorce -	Modéré	-	faiblesse de jonctions de tiges codominantes
- - -	-	-	
- - -	-	-	
ZONE III (tronc)			
- - -	-	-	
ZONE IV (collet) et V (racines de soutien visibles)			
- - -	-	-	
- - -	-	-	
- - -	-	-	
<i>Si réalisation projet</i> -	-	-	Les travaux de fondation / terrassement - la zone racinaire critique située dans un rayon de 14,3 m autour de l'arbre.

Risque faible : défauts mineurs associés à des petites branches mortes (dépérissement) ou des petites blessures

Risque modéré : défauts se situant en dessous du niveau de rupture au moment de l'appréciation. La rupture ne peut toutefois pas être totalement écartée. Un suivi périodique devrait être mis en œuvre afin d'évaluer l'évolution dans le temps

Risque élevé : défauts indiquant que l'arbre ou la partie de l'arbre présente un risque de rupture imminent ou qu'il est déjà en train de tomber ou de se rompre. Des actes correctifs devraient être mis en œuvre le plus rapidement possible.

Recommandations en l'état actuel

Tailles

Bois mort : | Dégagement :
Partie faible : | Réduction couronne :

Public cible

Déplacement : | Exclusion :

Opérations

Câblage : | Monitoring :
Suppression : | No action :
abattage

Recommandations dans la perspective du projet

Tailles

Bois mort : | Dégagement :
Partie faible : | Réduction couronne :

Public cible

Déplacement : | Exclusion :

Opérations

Câblage : | Monitoring :
Suppression : | No action :

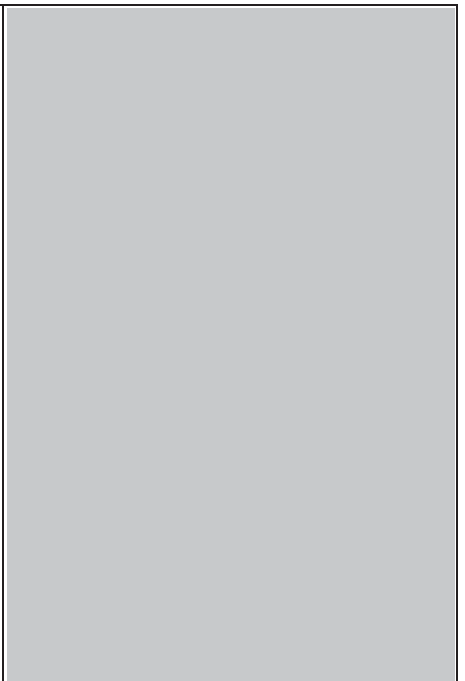
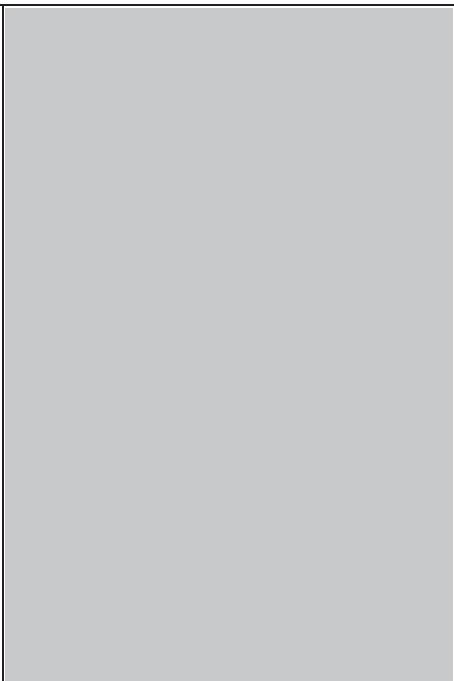
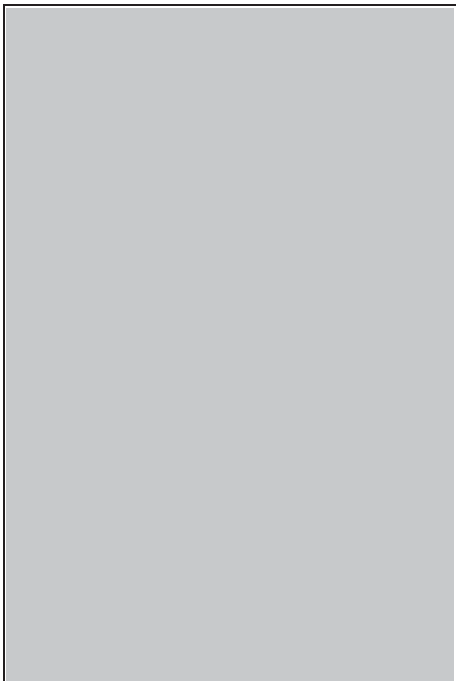
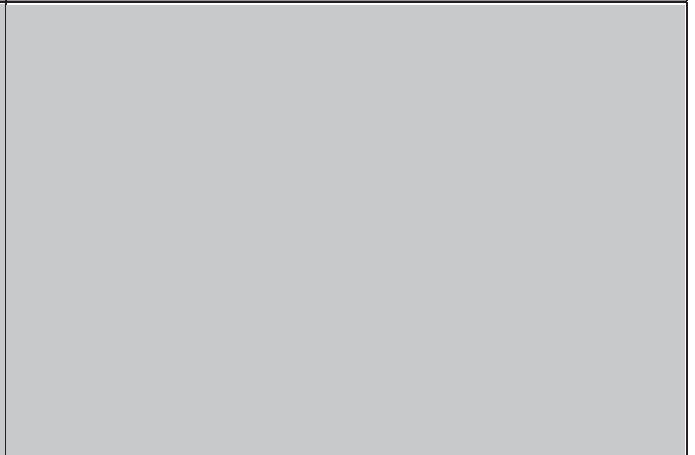
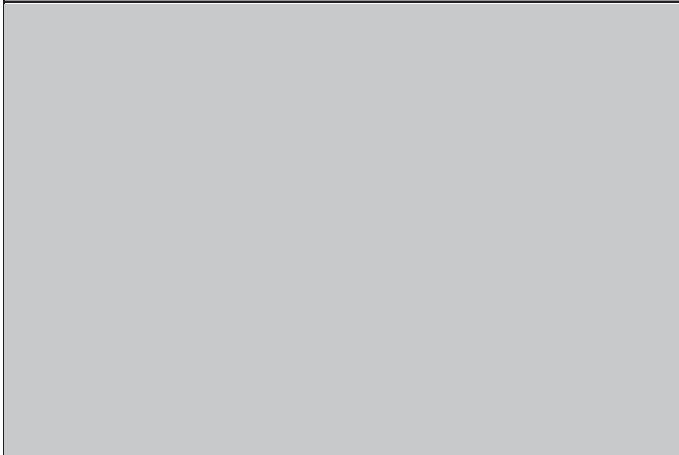
Autres



vue du pied



tiges codominantes à écorce incluse



Fiche de terrain : inventaire et diagnostic d'un arbre

n° 20

Date inspection : 10/01/20

Propriétaire / gestionnaire

Localisation

Avenue de Bruxelles, n°150 - 1190 FOREST

Environnement actuel de l'arbre

Situation : Parc boisé domaine privé

Cibles potentielles : public et visiteurs

Parties aériennes

Distance couronne-bâtiments (m) Eléments interférants (m) : 2,0 Distance entre arbres (m): 2,0
 - existants : 11,0
 - futurs :

Collets et racines

Espace autour collet (m):13,0	Travaux de sols / date :
Distance infrastructure existante (m) :	
Distance fossé (m) :	
Distance impétrants (m) :	
Exposition au vent : Forte	
Nature couverture sol : Terre meuble	
Porosité : Meuble - Poreux	Elagage total 2018

Description

Caractéristiques générales

Genre :.. Populus	Hauteur (m) :15,0
Espèce : ..nigra	Circonférence à 1,5 m (cm):214
Variété : ..italica	Rayon couronne (m) :2,0
Phase développement :.. Sésescent	% hauteur houppier :77%

Caractéristiques vitalité

Transparence/Fenêtres : -	Foliation/fouets : -
Transparence /Echancrures: -	Foliation/paquets : -
Mort/rameaux : -	Foliation/perte rameaux fins : -
Mort/branches : -	
Mort/globale : -	
	GLOBALE 0

Défauts

Défauts	Risque de rupture	Risque d'affaiblissement	Commentaires
ZONE I (rameaux)			
- -	-	-	
ZONE II (branches charpentières)			
Entre-écorce Faiblesse de jonction Pourriture	Elevé	Elevé	faiblesse de jonctions de tiges codominantes sur tronc à cavité interne
- - -	-	-	
- - -	-	-	
ZONE III (tronc)			
Cavité interne - -	Elevé	Elevé	cavité interne révélée au marteau sonore
ZONE IV (collet) et V (racines de soutien visibles)			
- - -	-	-	
- - -	-	-	
- - -	-	-	
<u>Si réalisation projet</u> -	-	-	Les travaux de fondation / terrassement - la zone racinaire critique située dans un rayon de 12,2 m autour de l'arbre.

Risque faible : défauts mineurs associés à des petites branches mortes (dépérissement) ou des petites blessures

Risque modéré : défauts se situant en dessous du niveau de rupture au moment de l'appréciation. La rupture ne peut toutefois pas être totalement écartée. Un suivi périodique devrait être mis en œuvre afin d'évaluer l'évolution dans le temps

Risque élevé : défauts indiquant que l'arbre ou la partie de l'arbre présente un risque de rupture imminent ou qu'il est déjà en train de tomber ou de se rompre. Des actes correctifs devraient être mis en œuvre le plus rapidement possible.

Recommandations en l'état actuel

Tailles

Bois mort : | Dégagement :
Partie faible : | Réduction couronne :

Public cible

Déplacement : | Exclusion :

Opérations

Câblage : | Monitoring :
Suppression : | No action :
 abattage

Recommandations dans la perspective du projet

Tailles

Bois mort : | Dégagement :
Partie faible : | Réduction couronne :

Public cible

Déplacement : | Exclusion :

Opérations

Câblage : | Monitoring :
Suppression : | No action :

Autres



vue générale : tiges codominantes à écorce incluse

Fiche de terrain : inventaire et diagnostic d'un arbre

n° 21

Date inspection : 10/01/20

Propriétaire / gestionnaire

Localisation

Avenue de Bruxelles, n°150 - 1190 FOREST

Environnement actuel de l'arbre

Situation : Parc boisé domaine privé

Cibles potentielles : public et visiteurs

Parties aériennes

Distance couronne-bâtiments (m) Eléments interférants (m) : 1,0 Distance entre arbres (m): 1,0
 - existants : 12,0
 - futurs :

Collets et racines

Espace autour collet (m):	5,0	Travaux de sols / date :
Distance infrastructure existante (m) :	5,0	
Distance fossé (m) :		
Distance impétrants (m) :		
Exposition au vent :	Forte	
Nature couverture sol : Terre meuble		Elagage total 2019
Porosité :	Meuble - Poreux	

Description

Caractéristiques générales

Genre :.. Populus	Hauteur (m) :	15,0
Espèce : ..nigra	Circonférence à 1,5 m (cm):	245
Variété : ..italica	Rayon couronne (m) :	2,0
Phase développement :.. Sésescent	% hauteur houppier :	73%

Caractéristiques vitalité

Transparence/Fenêtres : -	Foliation/fouets : -	
Transparence /Echancrures: -	Foliation/paquets : -	
Mort/rameaux : -	Foliation/perte rameaux fins : -	
Mort/branches : -		
Mort/globale : -		
	GLOBALE	0

Défauts

Défauts	Risque de rupture	Risque d'affaiblissement	Commentaires
ZONE I (rameaux)			
- -	-	-	
ZONE II (branches charpentières)			
Faiblesse de jonction Entre-écorce Pourriture	Elevé	Elevé	faiblesse de jonctions de tiges codominantes sur tronc à cavité interne + fissure longitudinale
- - -	-	-	
- - -	-	-	
ZONE III (tronc)			
Cavité interne - -	Modéré	Elevé	
ZONE IV (collet) et V (racines de soutien visibles)			
- - -	-	-	
- - -	-	-	
- - -	-	-	
<u>Si réalisation projet</u> -	-	-	Les travaux de fondation / terrassement - la zone racinaire critique située dans un rayon de 14,0 m autour de l'arbre.

Risque faible : défauts mineurs associés à des petites branches mortes (dépérissement) ou des petites blessures

Risque modéré : défauts se situant en dessous du niveau de rupture au moment de l'appréciation. La rupture ne peut toutefois pas être totalement écartée. Un suivi périodique devrait être mis en œuvre afin d'évaluer l'évolution dans le temps

Risque élevé : défauts indiquant que l'arbre ou la partie de l'arbre présente un risque de rupture imminent ou qu'il est déjà en train de tomber ou de se rompre. Des actes correctifs devraient être mis en œuvre le plus rapidement possible.

Recommandations en l'état actuel

Tailles

Bois mort : | Dégagement :
Partie faible : | Réduction couronne :

Public cible

Déplacement : | Exclusion :

Opérations

Câblage : | Monitoring :
Suppression : | No action :
abattage

Recommandations dans la perspective du projet

Tailles

Bois mort : | Dégagement :
Partie faible : | Réduction couronne :

Public cible

Déplacement : | Exclusion :

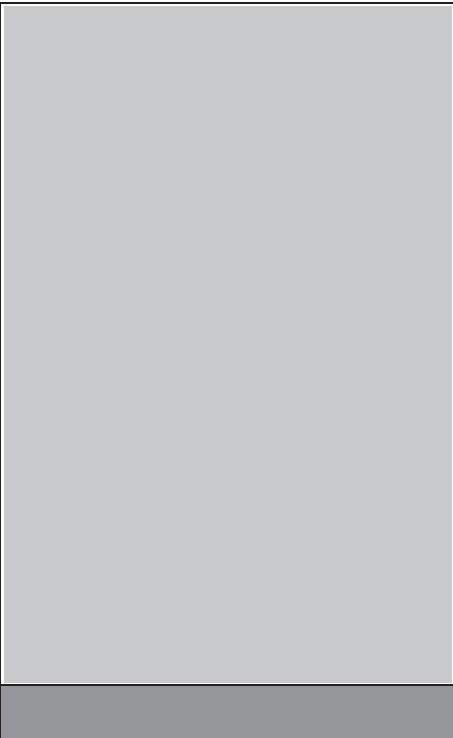
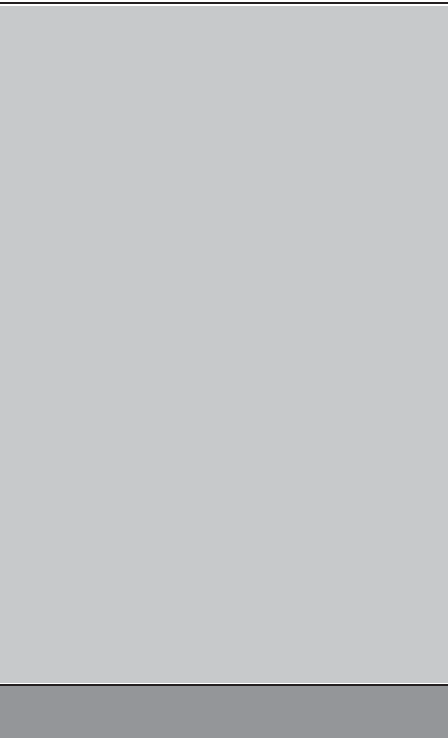
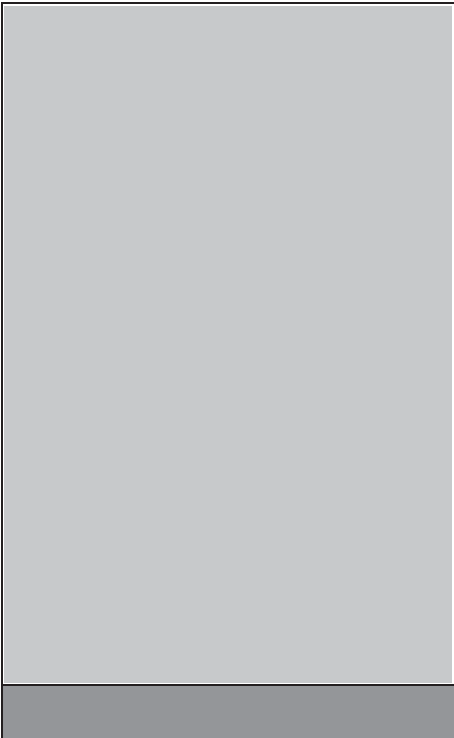
Opérations

Câblage : | Monitoring :
Suppression : | No action :

Autres



faiblesse de jonction des tiges codominantes



Fiche de terrain : inventaire et diagnostic d'un arbre

n° 22

Date inspection : 10/01/20

Propriétaire / gestionnaire

Localisation

Avenue de Bruxelles, n°150 - 1190 FOREST

Environnement actuel de l'arbre

Situation : Parc boisé domaine privé

Cibles potentielles : public et visiteurs

Parties aériennes

Distance couronne-bâtiments (m) Eléments interférants (m) : 2,0 Distance entre arbres (m): 2,0
 - existants : 9,5
 - futurs :

Collets et racines

Espace autour collet (m) :	11,5	Travaux de sols / date :
Distance infrastructure existante (m) :	11,5	
Distance fossé (m) :		
Distance impétrants (m) :		
Exposition au vent :	Forte	
Nature couverture sol : Terre meuble		Elagage total 2019
Porosité :	Meuble - Poreux	

Description

Caractéristiques générales

Genre :.. Populus	Hauteur (m) :	13,0
Espèce : ..nigra	Circonférence à 1,5 m (cm):	167
Variété : ..italica	Rayon couronne (m) :	2,0
Phase développement :.. Sésescent	% hauteur houppier :	84%

Caractéristiques vitalité

Transparence/Fenêtres : -	Foliation/fouets : -	
Transparence /Echancrures: -	Foliation/paquets : -	
Mort/rameaux : -	Foliation/perte rameaux fins : -	
Mort/branches : -		
Mort/globale : -		
	GLOBALE	0

Défauts

Défauts	Risque de rupture	Risque d'affaiblissement	Commentaires
ZONE I (rameaux)			
- -	-	-	
ZONE II (branches charpentières)			
Faiblesse de jonction Entre-écorce -	Modéré	-	faiblesse de jonctions de tiges codominantes
- - -	-	-	
- - -	-	-	
ZONE III (tronc)			
- - -	-	-	
ZONE IV (collet) et V (racines de soutien visibles)			
- - -	-	-	
- - -	-	-	
- - -	-	-	
<i>Si réalisation projet</i> -	-	-	Les travaux de fondation / terrassement - la zone racinaire critique située dans un rayon de 9,5 m autour de l'arbre.

Risque faible : défauts mineurs associés à des petites branches mortes (dépérissement) ou des petites blessures

Risque modéré : défauts se situant en dessous du niveau de rupture au moment de l'appréciation. La rupture ne peut toutefois pas être totalement écartée. Un suivi périodique devrait être mis en œuvre afin d'évaluer l'évolution dans le temps

Risque élevé : défauts indiquant que l'arbre ou la partie de l'arbre présente un risque de rupture imminent ou qu'il est déjà en train de tomber ou de se rompre. Des actes correctifs devraient être mis en œuvre le plus rapidement possible.

Recommandations en l'état actuel

Tailles

Bois mort : | Dégagement :
Partie faible : | Réduction couronne :

Public cible

Déplacement : | Exclusion :

Opérations

Câblage : | Monitoring :
Suppression : | No action :
 abattage

Recommandations dans la perspective du projet

Tailles

Bois mort : | Dégagement :
Partie faible : | Réduction couronne :

Public cible

Déplacement : | Exclusion :

Opérations

Câblage : | Monitoring :
Suppression : | No action :

Autres



tiges codominantes

Fiche de terrain : inventaire et diagnostic d'un arbre

n° 23

Date inspection : 10/01/20

Propriétaire / gestionnaire

Localisation

Avenue de Bruxelles, n°150 - 1190 FOREST

Environnement actuel de l'arbre

Situation : Parc boisé domaine privé

Cibles potentielles : public et visiteurs

Parties aériennes

Distance couronne-bâtiments (m) Eléments interférants (m) : 1,0 Distance entre arbres (m): 6,0
 - existants : 7,5
 - futurs :

Collets et racines

Espace autour collet (m):	9,5	Travaux de sols / date :
Distance infrastructure existante (m) :	9,5	
Distance fossé (m) :		
Distance impétrants (m) :		
Exposition au vent :	Forte	
Nature couverture sol : Terre meuble		Elagage total 2019
Porosité :	Meuble - Poreux	

Description

Caractéristiques générales

Genre :.. Populus	Hauteur (m) :	13,0
Espèce : ..nigra	Circonférence à 1,5 m (cm):	161
Variété : ..italica	Rayon couronne (m) :	2,0
Phase développement :.. Sésescent	% hauteur houppier :	85%

Caractéristiques vitalité

Transparence/Fenêtres : -	Foliation/fouets : -	
Transparence /Echancrures: -	Foliation/paquets : -	
Mort/rameaux : -	Foliation/perte rameaux fins : -	
Mort/branches : -		
Mort/globale : -		
	GLOBALE	0

Défauts

Défauts	Risque de rupture	Risque d'affaiblissement	Commentaires
ZONE I (rameaux)			
- -	-	-	
ZONE II (branches charpentières)			
- - -	-	-	
- - -	-	-	
- - -	-	-	
ZONE III (tronc)			
Blessure - -	Modéré	-	
ZONE IV (collet) et V (racines de soutien visibles)			
- - -	-	-	
- - -	-	-	
- - -	-	-	
<i>Si réalisation projet</i> -	-	-	Les travaux de fondation / terrassement - la zone racinaire critique située dans un rayon de 9,2 m autour de l'arbre.

Risque faible : défauts mineurs associés à des petites branches mortes (dépérissement) ou des petites blessures

Risque modéré : défauts se situant en dessous du niveau de rupture au moment de l'appréciation. La rupture ne peut toutefois pas être totalement écartée. Un suivi périodique devrait être mis en œuvre afin d'évaluer l'évolution dans le temps

Risque élevé : défauts indiquant que l'arbre ou la partie de l'arbre présente un risque de rupture imminent ou qu'il est déjà en train de tomber ou de se rompre. Des actes correctifs devraient être mis en œuvre le plus rapidement possible.

Recommandations en l'état actuel

Tailles

Bois mort : | Dégagement :
Partie faible : | Réduction couronne :

Public cible

Déplacement : | Exclusion :

Opérations

Câblage : | Monitoring :
Suppression : | No action :
abattage

Recommandations dans la perspective du projet

Tailles

Bois mort : | Dégagement :
Partie faible : | Réduction couronne :

Public cible

Déplacement : | Exclusion :

Opérations

Câblage : | Monitoring :
Suppression : | No action :

Autres



vue générale

Fiche de terrain : inventaire et diagnostic d'un arbre

n° 30

Date inspection : 10/01/20

Propriétaire / gestionnaire

Localisation

Avenue de Bruxelles, n°150 - 1190 FOREST

Environnement actuel de l'arbre

Situation : Parc boisé domaine privé

Cibles potentielles : public et visiteurs

Parties aériennes

Distance couronne-bâtiments (m) Eléments interférants (m) : 0,0 Distance entre arbres (m): 0,0
 - existants : 9,5
 - futurs :

Collets et racines

Espace autour collet (m) :	15,0	Travaux de sols / date :
Distance infrastructure existante (m) :	15,0	
Distance fossé (m) :	2	
Distance impétrants (m) :		
Exposition au vent :	Forte	
Nature couverture sol : Terre meuble		Elagage ancien
Porosité :	Meuble - Poreux	

Description

Caractéristiques générales

Genre :.. Fagus	Hauteur (m) :	24,5
Espèce : sylvatica	Circonférence à 1,5 m (cm):	282
Variété : purpurea	Rayon couronne (m) :	7,0
Phase développement :.. Sésescent	% hauteur houppier :	75%

Caractéristiques vitalité

Transparence/Fenêtres :	1	Foliation/fouets :	2
Transparence /Echancrures:	1	Foliation/paquets :	-
Mort/rameaux :	2	Foliation/perte rameaux fins :	2
Mort/branches :	2		
Mort/globale :	2	GLOBALE	2

Défauts

Défauts	Risque de rupture	Risque d'affaiblissement	Commentaires
ZONE I (rameaux)			
- -	-	-	
ZONE II (branches charpentières)			
Faiblesse de jonction Entre-écorce -	Modéré	-	faiblesse de ramification
- - -	-	-	
- - -	-	-	
ZONE III (tronc)			
Blessure Inclinaison -	Modéré	-	plaies d'élagage inclinaison au vent
ZONE IV (collet) et V (racines de soutien visibles)			
Chancre Nécrose -	Modéré	Elevé	atteinte de Phytophthora (suintements noirâtres) => risque affaiblissement général nécrose basale +
Champignon Pourriture -	Elevé	Elevé	tomographie révélant une dégradation interne avancée - suspicion armillaire -
- - -	-	-	
<u>Si réalisation projet</u> -	-	-	Les travaux de fondation / terrassement - la zone racinaire critique située dans un rayon de 16,1 m autour de l'arbre.

Risque faible : défauts mineurs associés à des petites branches mortes (dépérissement) ou des petites blessures

Risque modéré : défauts se situant en dessous du niveau de rupture au moment de l'appréciation. La rupture ne peut toutefois pas être totalement écartée. Un suivi périodique devrait être mis en œuvre afin d'évaluer l'évolution dans le temps

Risque élevé : défauts indiquant que l'arbre ou la partie de l'arbre présente un risque de rupture imminent ou qu'il est déjà en train de tomber ou de se rompre. Des actes correctifs devraient être mis en œuvre le plus rapidement possible.

Recommandations en l'état actuel

Tailles

Bois mort : | Dégagement :
Partie faible : | Réduction couronne :

Public cible

Déplacement : | Exclusion :

Opérations

Câblage : | Monitoring :
Suppression : | No action :
abattage

Recommandations dans la perspective du projet

Tailles

Bois mort : | Dégagement :
Partie faible : | Réduction couronne :

Public cible

Déplacement : | Exclusion :

Opérations

Câblage : | Monitoring :
Suppression : | No action :

Autres



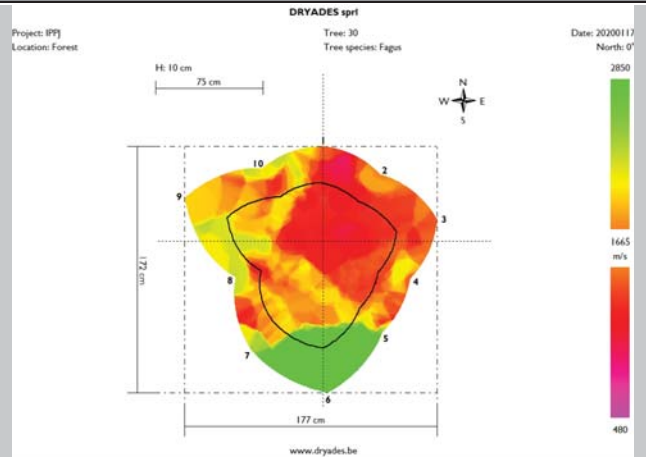
vue générale



nécrose basale



inclinaison marquée du tronc



tomographie du collet (partie verte correspondant à la zone sud)

Fiche de terrain : inventaire et diagnostic d'un arbre

n° 32

Date inspection : 10/01/20

Propriétaire / gestionnaire

Localisation

Avenue de Bruxelles, n°150 - 1190 FOREST

Environnement actuel de l'arbre

Situation : Parc boisé domaine privé

Cibles potentielles : public et visiteurs

Parties aériennes

Distance couronne-bâtiments (m) Eléments interférants (m) : 0,0 Distance entre arbres (m): 9,0
 - existants : 19,0
 - futurs :

Collets et racines

Espace autour collet (m):	Travaux de sols / date :
Distance infrastructure existante (m) :	
Distance fossé (m) : 2	
Distance impétrants (m) :	
Exposition au vent : Modérée	
Nature couverture sol : Terre meuble	Elagage ancien
Porosité : Meuble - Poreux	

Description

Caractéristiques générales

Genre :.. Catalpa	Hauteur (m) : 17,5
Espèce :	Circonférence à 1,5 m (cm): 335
Variété :	Rayon couronne (m) : 6,0
Phase développement :.. Sénescent	% hauteur houppier : 89%

Caractéristiques vitalité

Transparence/Fenêtres :	1	Foliation/fouets :	-
Transparence /Echancrures:	1	Foliation/paquets :	1
Mort/rameaux :	1	Foliation/perte rameaux fins :	2
Mort/branches :	2		
Mort/globale :	1	GLOBALE	2

Défauts

Défauts	Risque de rupture	Risque d'affaiblissement	Commentaires
ZONE I (rameaux)			
Branche morte -	Faible	-	
ZONE II (branches charpentières)			
Cavité ouverte Pourriture -	Elevé	Elevé	longues branches charpentières ramifiées percées plusieurs loges de pic ou présentant des cavités ouvertes pourritures sur certaines branches
Faiblesse de jonction Pourriture Nécrose	Elevé	Elevé	larges plages de nécroses et pourritures + fissures sur la base des branches charpentières ==> risque de rupture très élevé
- - -	-	-	
ZONE III (tronc)			
Fissures longitudinales Blessure Nécrose	Elevé	Modéré	fissure remontant depuis le collet jusqu'à la jonction avec les branches charpentières + nécrose + plaies d'élagage importantes ==> risque de rupture élevé
ZONE IV (collet) et V (racines de soutien visibles)			
Nécrose - -	Modéré	-	
- - -	-	-	
- - -	-	-	
<u>Si réalisation projet</u> -	-	-	Les travaux de fondation / terrassement - la zone racinaire critique située dans un rayon de 19,1 m autour de l'arbre.

Risque faible : défauts mineurs associés à des petites branches mortes (dépérissement) ou des petites blessures

Risque modéré : défauts se situant en dessous du niveau de rupture au moment de l'appréciation. La rupture ne peut toutefois pas être totalement écartée. Un suivi périodique devrait être mis en œuvre afin d'évaluer l'évolution dans le temps

Risque élevé : défauts indiquant que l'arbre ou la partie de l'arbre présente un risque de rupture imminent ou qu'il est déjà en train de tomber ou de se rompre. Des actes correctifs devraient être mis en œuvre le plus rapidement possible.

Recommandations en l'état actuel

Tailles

Bois mort : | Dégagement :
Partie faible : | Réduction couronne :

Public cible

Déplacement : | Exclusion :

Opérations

Câblage : | Monitoring :
Suppression : | No action :
abattage

Recommandations dans la perspective du projet

Tailles

Bois mort : | Dégagement :
Partie faible : | Réduction couronne :

Public cible

Déplacement : | Exclusion :

Opérations

Câblage : | Monitoring :
Suppression : | No action :

Autres



vue générale depuis l'étang (sud-est)



nécrose + fissure sur branche charpentière



nécrose + fissure + pourriture sur branche charpentière



cavité ouverte et pourriture sur branche charpentière



branches charpentières fragilisées (pics)



fissure longitudinale sur le tronc (nord)



défauts majeurs sur branches charpentières

Fiche de terrain : inventaire et diagnostic d'un arbre

n° 33

Date inspection : 10/01/20

Propriétaire / gestionnaire

Localisation

Avenue de Bruxelles, n°150 - 1190 FOREST

Environnement actuel de l'arbre

Situation : Parc boisé domaine privé

Cibles potentielles : public et visiteurs

Parties aériennes

Distance couronne-bâtiments (m) Eléments interférants (m) : Distance entre arbres (m): 0,0
 - existants : 17,0
 - futurs :

Collets et racines

Espace autour collet (m):	Travaux de sols / date :
Distance infrastructure existante (m) :	
Distance fossé (m) : 4	
Distance impétrants (m) :	
Exposition au vent : Modérée	
Nature couverture sol : Terre meuble	Elagage ancien
Porosité : Imperméable	

Description

Caractéristiques générales

Genre :.. Acer	Hauteur (m) : 18,0	
Espèce :.. negundo		Circonférence à 1,5 m (cm): 190
Variété :		Rayon couronne (m) : 4,0
Phase développement :.. Sénescent		% hauteur houppier : 67%

Caractéristiques vitalité

Transparence/Fenêtres : 3	Foliation/fouets : 3
Transparence /Echancrures: 3	Foliation/paquets : 2
Mort/rameaux : 2	Foliation/perte rameaux fins : 3
Mort/branches : 3	
Mort/globale : 3	
	GLOBALE 3

Défauts

Défauts	Risque de rupture	Risque d'affaiblissement	Commentaires
ZONE I (rameaux)			
- -	-	-	
ZONE II (branches charpentières)			
Branche morte - -	Faible	-	
- - -	-	-	
- - -	-	-	
ZONE III (tronc)			
Blessure Champignon Cavité interne	Modéré	Elevé	champignon en partie basale cavité au niveau d'une ancienne plaie d'élagage
ZONE IV (collet) et V (racines de soutien visibles)			
- - -	-	-	
- - -	-	-	
- - -	-	-	
<u>Si réalisation projet</u> -	-	-	Les travaux de fondation / terrassement - la zone racinaire critique située dans un rayon de 10,8 m autour de l'arbre.

Risque faible : défauts mineurs associés à des petites branches mortes (dépérissement) ou des petites blessures

Risque modéré : défauts se situant en dessous du niveau de rupture au moment de l'appréciation. La rupture ne peut toutefois pas être totalement écartée. Un suivi périodique devrait être mis en œuvre afin d'évaluer l'évolution dans le temps

Risque élevé : défauts indiquant que l'arbre ou la partie de l'arbre présente un risque de rupture imminent ou qu'il est déjà en train de tomber ou de se rompre. Des actes correctifs devraient être mis en œuvre le plus rapidement possible.

Recommandations en l'état actuel

Tailles

Bois mort : | Dégagement :
Partie faible : | Réduction couronne :

Public cible

Déplacement : | Exclusion :

Opérations

Câblage : | Monitoring :
Suppression : | No action :
 abattage

Recommandations dans la perspective du projet

Tailles

Bois mort : | Dégagement :
Partie faible : | Réduction couronne :

Public cible

Déplacement : | Exclusion :

Opérations

Câblage : | Monitoring :
Suppression : | No action :

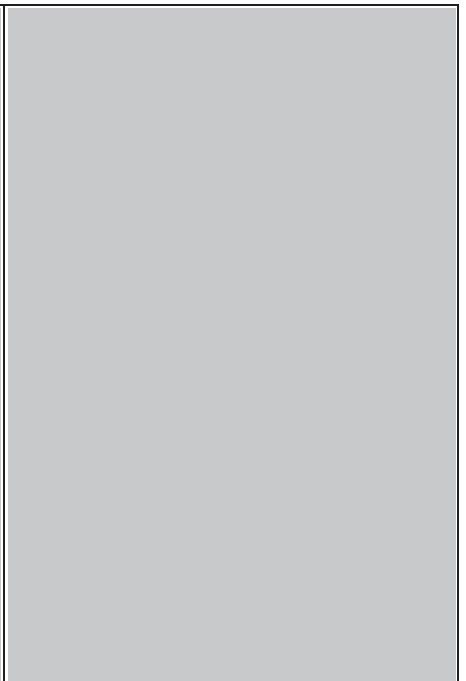
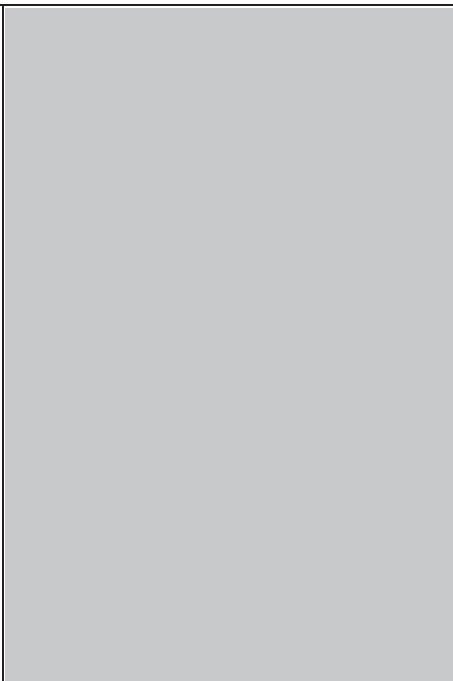
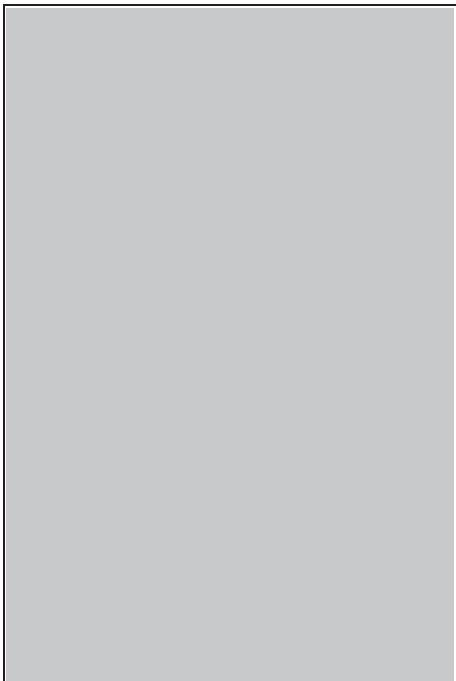
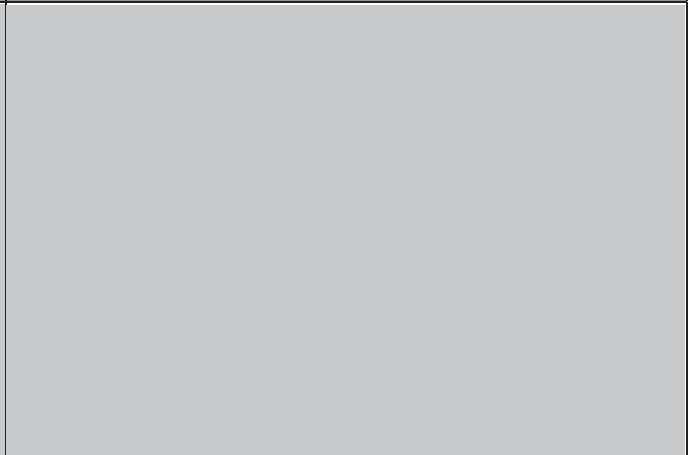
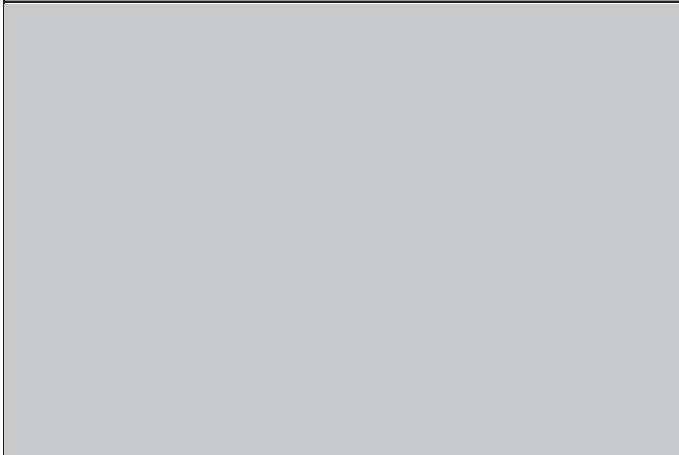
Autres



vue générale (ouest)



champignon en partie basale



Fiche de terrain : inventaire et diagnostic d'un arbre

n° 34

Date inspection : 10/01/20

Propriétaire / gestionnaire

Localisation

Avenue de Bruxelles, n°150 - 1190 FOREST

Environnement actuel de l'arbre

Situation : Parc boisé domaine privé

Cibles potentielles : public et visiteurs

Parties aériennes

Distance couronne-bâtiments (m) Eléments interférants (m) : 0,0 Distance entre arbres (m): 0,0

- existants : 1,0

- futurs :

Collets et racines

Espace autour collet (m): 8,0

Distance infrastructure existante (m) : 8,0

Distance fossé (m) : 2

Distance impétrants (m) :

Exposition au vent : Modérée

Nature couverture sol : Terre meuble

Porosité : Meuble - Poreux

Travaux de sols / date :

Elagage ancien

Description

Caractéristiques générales

Genre : .. Acer

Espèce : .. negundo

Variété :

Phase développement : .. Sénescent

Hauteur (m) :

Circonférence à 1,5 m (cm): 151

Rayon couronne (m) : 5,0

% hauteur houppier : 80%

Caractéristiques vitalité

Transparence/Fenêtres : 2

Transparence /Echancrures: 2

Mort/rameaux : 3

Mort/branches : 2

Mort/globale : 2

Foliation/fouets : -

Foliation/paquets : -

Foliation/perte rameaux fins : 2

GLOBALE 2

Défauts

Défauts	Risque de rupture	Risque d'affaiblissement	Commentaires
ZONE I (rameaux)			
Branche morte -	Faible	-	
ZONE II (branches charpentières)			
Cavité interne -	Elevé	Elevé	trous de pics - dépérissement
-	-	-	
-	-	-	
-	-	-	
ZONE III (tronc)			
Fissures longitudinales Champignon Blessure	Elevé	Elevé	
ZONE IV (collet) et V (racines de soutien visibles)			
-	-	-	
-	-	-	
-	-	-	
-	-	-	
<u>Si réalisation projet</u> -	-	-	Les travaux de fondation / terrassement - la zone racinaire critique située dans un rayon de 8,6 m autour de l'arbre.

Risque faible : défauts mineurs associés à des petites branches mortes (dépérissement) ou des petites blessures

Risque modéré : défauts se situant en dessous du niveau de rupture au moment de l'appréciation. La rupture ne peut toutefois pas être totalement écartée. Un suivi périodique devrait être mis en œuvre afin d'évaluer l'évolution dans le temps

Risque élevé : défauts indiquant que l'arbre ou la partie de l'arbre présente un risque de rupture imminent ou qu'il est déjà en train de tomber ou de se rompre. Des actes correctifs devraient être mis en œuvre le plus rapidement possible.

Recommandations en l'état actuel

Tailles

Bois mort : | Dégagement :
Partie faible : | Réduction couronne :

Public cible

Déplacement : | Exclusion :

Opérations

Câblage : | Monitoring :
Suppression : | No action :

Recommandations dans la perspective du projet

Tailles

Bois mort : | Dégagement :
Partie faible : | Réduction couronne :

Public cible

Déplacement : | Exclusion :

Opérations

Câblage : | Monitoring :
Suppression : abattage | No action :

Autres



vue branches charpentières : cavités ouvertes



branches charpentières : trous de pics



tronc : fissure longitudinale



détail tronc : développement de champignons sur fissure



détail dépérissement branche charpentièr

Fiche de terrain : inventaire et diagnostic d'un arbre

n° 35

Date inspection : 10/01/20

Propriétaire / gestionnaire

Localisation

Avenue de Bruxelles, n°150 - 1190 FOREST

Environnement actuel de l'arbre

Situation : Parc boisé domaine privé

Cibles potentielles : public et visiteurs

Parties aériennes

Distance couronne-bâtiments (m) Eléments interférants (m) : 0,0 Distance entre arbres (m): 0,0
 - existants : 0,0
 - futurs :

Collets et racines

Espace autour collet (m) :	7,0	Travaux de sols / date :
Distance infrastructure existante (m) :	9,0	
Distance fossé (m) :	1	
Distance impétrants (m) :		
Exposition au vent :	Forte	
Nature couverture sol : Terre meuble		
Porosité :	Meuble - Poreux	

Description

Caractéristiques générales

Genre :.. Fraxinus	Hauteur (m) :	25,0
Espèce :.. excelsior	Circonférence à 1,5 m (cm):	163
Variété :	Rayon couronne (m) :	8,0
Phase développement :.. Sénescent	% hauteur houppier :	64%

Caractéristiques vitalité

Transparence/Fenêtres :	2	Foliation/fouets :	-
Transparence /Echancrures:	2	Foliation/paquets :	2
Mort/rameaux :	3	Foliation/perte rameaux fins :	3
Mort/branches :	2		
Mort/globale :	2	GLOBALE	2

Défauts

Défauts	Risque de rupture	Risque d'affaiblissement	Commentaires
ZONE I (rameaux)			
Branche morte -	Faible	Elevé	
ZONE II (branches charpentières)			
Branche morte -	Faible	Elevé	dépérissant
-			
-	-	-	
-			
-	-	-	
-			
ZONE III (tronc)			
Nécrose Fissures longitudinales -	Elevé	Elevé	large plage nécrosée en bas du tronc
ZONE IV (collet) et V (racines de soutien visibles)			
-			
-	-	-	
-			
-	-	-	
-			
-	-	-	
-			
<u>Si réalisation projet</u> -	-	-	Les travaux de fondation / terrassement - la zone racinaire critique située dans un rayon de 9,3 m autour de l'arbre.

Risque faible : défauts mineurs associés à des petites branches mortes (dépérissement) ou des petites blessures

Risque modéré : défauts se situant en dessous du niveau de rupture au moment de l'appréciation. La rupture ne peut toutefois pas être totalement écartée. Un suivi périodique devrait être mis en œuvre afin d'évaluer l'évolution dans le temps

Risque élevé : défauts indiquant que l'arbre ou la partie de l'arbre présente un risque de rupture imminent ou qu'il est déjà en train de tomber ou de se rompre. Des actes correctifs devraient être mis en œuvre le plus rapidement possible.

Recommandations en l'état actuel

Tailles

Bois mort : | Dégagement :
Partie faible : | Réduction couronne :

Public cible

Déplacement : | Exclusion :

Opérations

Câblage : | Monitoring :
Suppression : | No action :
Abattage

Recommandations dans la perspective du projet

Tailles

Bois mort : | Dégagement :
Partie faible : | Réduction couronne :

Public cible

Déplacement : | Exclusion :

Opérations

Câblage : | Monitoring :
Suppression : | No action :

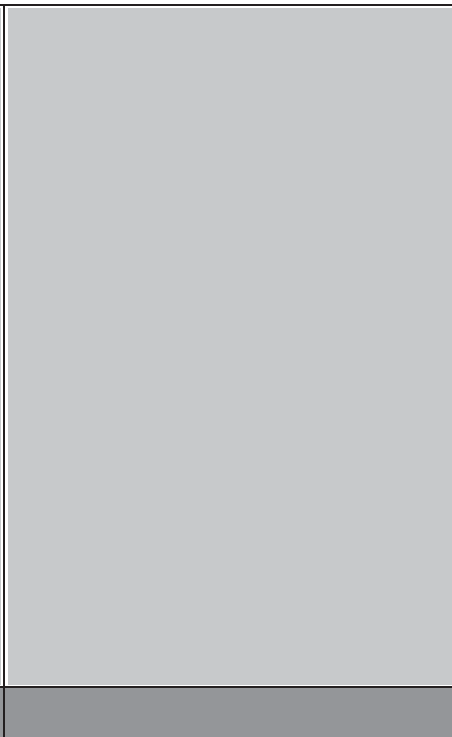
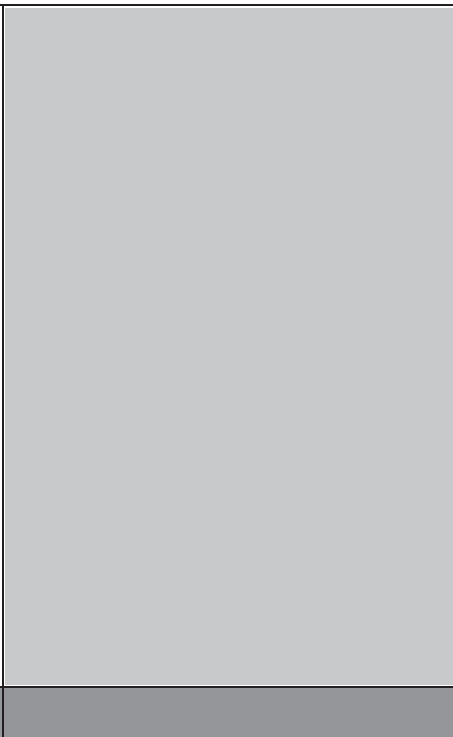
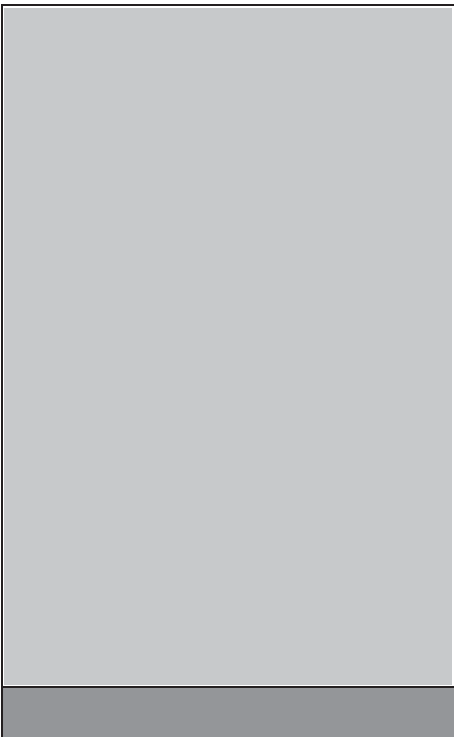
Autres



vue générale



importante nécrose basale en bas du tronc et fissure associée



Fiche de terrain : inventaire et diagnostic d'un arbre

n° 36

Date inspection : 10/01/20

Propriétaire / gestionnaire

Localisation

Avenue de Bruxelles, n°150 - 1190 FOREST

Environnement actuel de l'arbre

Situation : Parc boisé domaine privé

Cibles potentielles : public et visiteurs

Parties aériennes

Distance couronne-bâtiments (m) Eléments interférants (m) : 0,0 Distance entre arbres (m): 0,0
 - existants : 0,0
 - futurs :

Collets et racines

Espace autour collet (m) :	7,0	Travaux de sols / date :
Distance infrastructure existante (m) :	7,0	
Distance fossé (m) :	2	
Distance impétrants (m) :		
Exposition au vent :	Forte	
Nature couverture sol : Terre meuble		Elagage ancien
Porosité :	Meuble - Poreux	

Description

Caractéristiques générales

Genre : .. Acer	Hauteur (m) :	23,0
Espèce : .. pseudoplananus	Circonférence à 1,5 m (cm) :	202
Variété :	Rayon couronne (m) :	6,0
Phase développement : .. Adulte	% hauteur houppier :	70%

Caractéristiques vitalité

Transparence/Fenêtres :	1	Foliation/fouets :	0
Transparence /Echancrures:	0	Foliation/paquets :	1
Mort/rameaux :	1	Foliation/perte rameaux fins :	1
Mort/branches :	1		
Mort/globale :	1	GLOBALE	1

Défauts

Défauts	Risque de rupture	Risque d'affaiblissement	Commentaires
ZONE I (rameaux)			
- -	-	-	
ZONE II (branches charpentières)			
- - -	-	-	
- - -	-	-	
- - -	-	-	
ZONE III (tronc)			
Blessure Pourriture -	Faible	Modéré	Pourriture limitée à l'endroit des anciennes plaies d'élagage
ZONE IV (collet) et V (racines de soutien visibles)			
- - -	-	-	Tomographie au collet ne montrant pas de dégradation significative du bois
- - -	-	-	
- - -	-	-	
<u>Si réalisation projet</u> -	-	-	Les travaux de fondation / terrassement - la zone racinaire critique située dans un rayon de 11,5 m autour de l'arbre.

Risque faible : défauts mineurs associés à des petites branches mortes (dépérissement) ou des petites blessures

Risque modéré : défauts se situant en dessous du niveau de rupture au moment de l'appréciation. La rupture ne peut toutefois pas être totalement écartée. Un suivi périodique devrait être mis en œuvre afin d'évaluer l'évolution dans le temps

Risque élevé : défauts indiquant que l'arbre ou la partie de l'arbre présente un risque de rupture imminent ou qu'il est déjà en train de tomber ou de se rompre. Des actes correctifs devraient être mis en œuvre le plus rapidement possible.

Recommandations en l'état actuel

Tailles

Bois mort : | Dégagement :
Partie faible : | Réduction couronne :

Public cible

Déplacement : | Exclusion :

Opérations

Câblage : | Monitoring : surveillance annuelle
Suppression : | No action :

Recommandations dans la perspective du projet

Tailles

Bois mort : | Dégagement :
Partie faible : | Réduction couronne :

Public cible

Déplacement : | Exclusion :

Opérations

Câblage : | Monitoring :
Suppression : | No action :

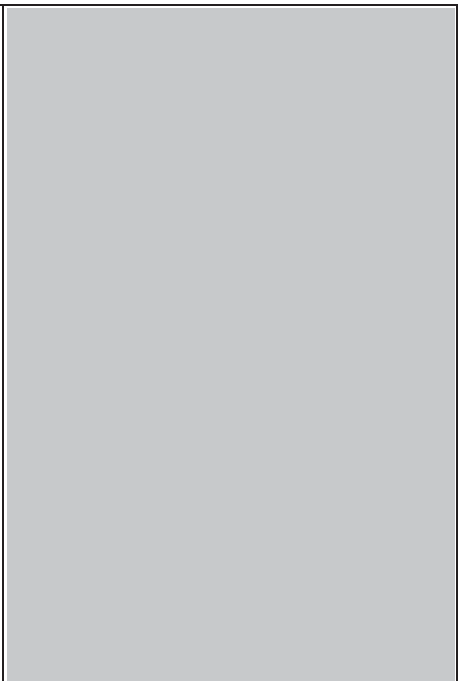
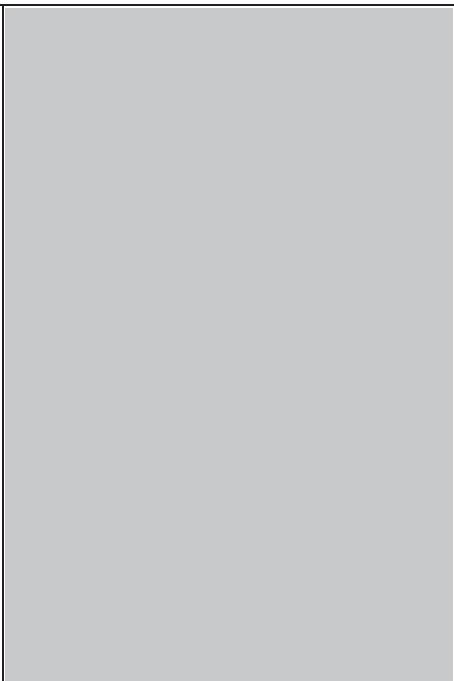
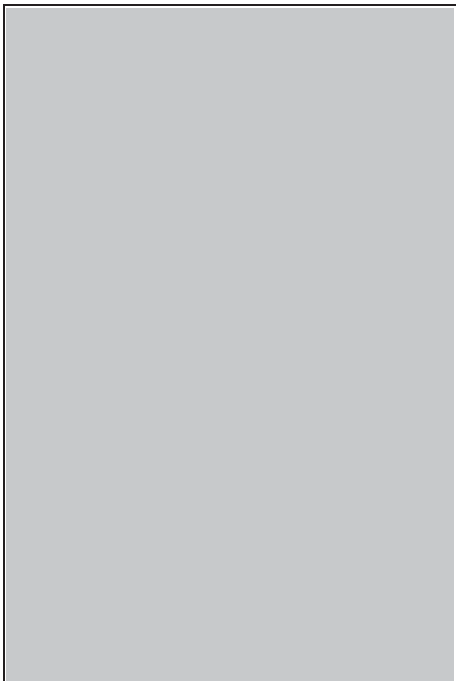
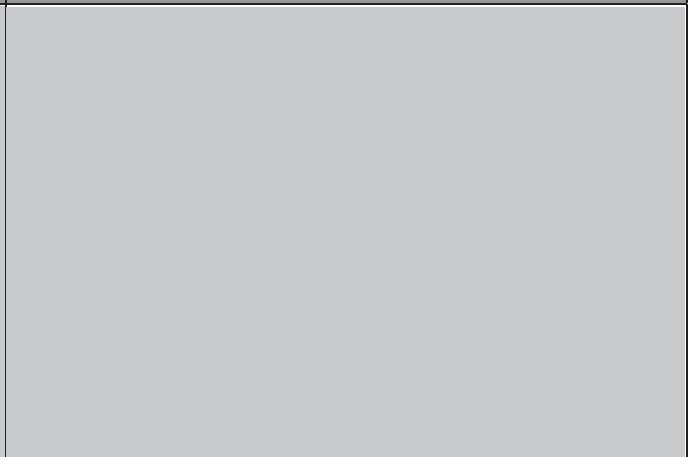
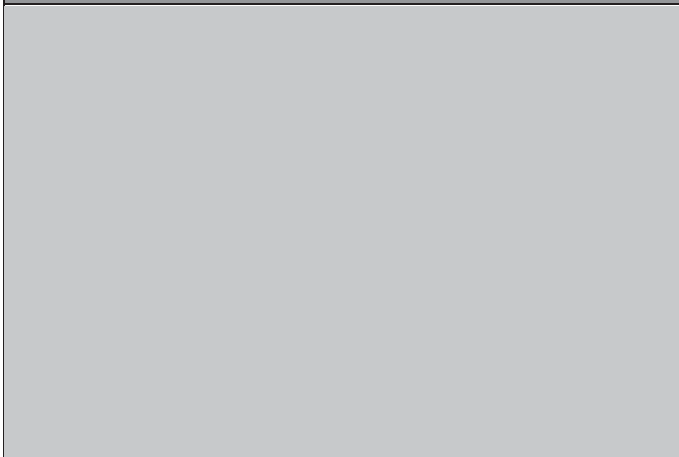
Autres



plaies d'élagage sur le tronc



vue générale (au centre de l'image en arrière plan)



Fiche de terrain : inventaire et diagnostic d'un arbre

n° 37

Date inspection : 10/01/20

Propriétaire / gestionnaire

Localisation

Avenue de Bruxelles, n°150 - 1190 FOREST

Environnement actuel de l'arbre

Situation : Parc boisé domaine privé

Cibles potentielles : public et visiteurs

Parties aériennes

Distance couronne-bâtiments (m) Eléments interférants (m) : Distance entre arbres (m): 3,0
 - existants : 9,0
 - futurs :

Collets et racines

Espace autour collet (m) :	Travaux de sols / date :
Distance infrastructure existante (m) :	
Distance fossé (m) :	
Distance impétrants (m) :	
Exposition au vent : Modérée	
Nature couverture sol : Terre meuble	
Porosité : Compacté - Peu drainant	

Description

Caractéristiques générales

Genre :.. Tilia	Hauteur (m) :
Espèce :.. platyphyllos	Circonférence à 1,5 m (cm): 200
Variété :	Rayon couronne (m) :
Phase développement :.. -	% hauteur houppier : 0%

Caractéristiques vitalité

Transparence/Fenêtres : -	Foliation/fouets : -
Transparence /Echancrures: -	Foliation/paquets : -
Mort/rameaux : -	Foliation/perte rameaux fins : -
Mort/branches : -	
Mort/globale : -	
	GLOBALE 4

Défauts

Défauts	Risque de rupture	Risque d'affaiblissement	Commentaires
ZONE I (rameaux)			
- -	-	-	
ZONE II (branches charpentières)			
- - -	-	-	
- - -	-	-	
- - -	-	-	
ZONE III (tronc)			
Champignon - -	-	-	ARBRE MORT Danger immédiat
ZONE IV (collet) et V (racines de soutien visibles)			
- - -	-	-	
- - -	-	-	
- - -	-	-	
<i>Si réalisation projet</i> -	-	-	Les travaux de fondation / terrassement - la zone racinaire critique située dans un rayon de 11,4 m autour de l'arbre.

Risque faible : défauts mineurs associés à des petites branches mortes (dépérissement) ou des petites blessures

Risque modéré : défauts se situant en dessous du niveau de rupture au moment de l'appréciation. La rupture ne peut toutefois pas être totalement écartée. Un suivi périodique devrait être mis en œuvre afin d'évaluer l'évolution dans le temps

Risque élevé : défauts indiquant que l'arbre ou la partie de l'arbre présente un risque de rupture imminent ou qu'il est déjà en train de tomber ou de se rompre. Des actes correctifs devraient être mis en œuvre le plus rapidement possible.

Recommandations en l'état actuel

Tailles

Bois mort : | Dégagement :
Partie faible : | Réduction couronne :

Public cible

Déplacement : | Exclusion :

Opérations

Câblage : | Monitoring :
Suppression : | No action :
Abattage

Recommandations dans la perspective du projet

Tailles

Bois mort : | Dégagement :
Partie faible : | Réduction couronne :

Public cible

Déplacement : | Exclusion :

Opérations

Câblage : | Monitoring :
Suppression : | No action :

Autres



vue générale



houppier mort



arbre mort derrière de nombreux rejets de souche



champignon lignivore (amadouvier)

Fiche de terrain : inventaire et diagnostic d'un arbre

n° 45

Date inspection : 10/01/20

Propriétaire / gestionnaire

Localisation

Avenue de Bruxelles, n°150 - 1190 FOREST

Environnement actuel de l'arbre

Situation : Parc boisé domaine privé

Cibles potentielles : public et visiteurs

Parties aériennes

Distance couronne-bâtiments (m) Eléments interférants (m) : Distance entre arbres (m): 0,0

- existants :

- futurs :

Collets et racines

Espace autour collet (m): Travaux de sols / date :

Distance infrastructure existante (m) :

Distance fossé (m) :

Distance impétrants (m) :

Exposition au vent : Forte

Nature couverture sol : Terre meuble

Porosité : Meuble - Poreux

Description

Caractéristiques générales

Genre :.. Acer	Hauteur (m) :	21,0
Espèce :.. pseudoplananus	Circonférence à 1,5 m (cm):	126
Variété :	Rayon couronne (m) :	8,0
Phase développement :.. Adulte	% hauteur houppier :	64%

Caractéristiques vitalité

Transparence/Fenêtres :	0	Foliation/fouets :	0
Transparence /Echancrures:	0	Foliation/paquets :	1
Mort/rameaux :	1	Foliation/perte rameaux fins :	1
Mort/branches :	1		
Mort/globale :	1	GLOBALE	1

Défauts

Défauts	Risque de rupture	Risque d'affaiblissement	Commentaires
ZONE I (rameaux)			
Branche morte -	Faible	-	
ZONE II (branches charpentières)			
- - -	-	-	
- - -	-	-	
- - -	-	-	
ZONE III (tronc)			
Inclinaison - -	Modéré	-	4 tiges de 103 à 150 cm. La tige sud présente une inclinaison marquée
ZONE IV (collet) et V (racines de soutien visibles)			
Pourriture - -	Modéré	-	
- - -	-	-	
- - -	-	-	
<u>Si réalisation projet</u> -	-	-	Les travaux de fondation / terrassement - la zone racinaire critique située dans un rayon de 7,2 m autour de l'arbre.

Risque faible : défauts mineurs associés à des petites branches mortes (dépérissement) ou des petites blessures

Risque modéré : défauts se situant en dessous du niveau de rupture au moment de l'appréciation. La rupture ne peut toutefois pas être totalement écartée. Un suivi périodique devrait être mis en œuvre afin d'évaluer l'évolution dans le temps

Risque élevé : défauts indiquant que l'arbre ou la partie de l'arbre présente un risque de rupture imminent ou qu'il est déjà en train de tomber ou de se rompre. Des actes correctifs devraient être mis en œuvre le plus rapidement possible.

Recommandations en l'état actuel

Tailles

Bois mort : | Dégagement :
Partie faible : | Réduction couronne :

Public cible

Déplacement : | Exclusion :

Opérations

Câblage : | Monitoring :
Suppression : | No action :
abattage tige sud (inclinaison)

Recommandations dans la perspective du projet

Tailles

Bois mort : | Dégagement :
Partie faible : | Réduction couronne :

Public cible

Déplacement : | Exclusion :

Opérations

Câblage : | Monitoring :
Suppression : | No action :

Autres



vue générale



vue des 4 tiges (à droite, la tige sud inclinée)



faible pourriture basale sur une des tiges

Fiche de terrain : inventaire et diagnostic d'un arbre

n° 46

Date inspection : 10/01/20

Propriétaire / gestionnaire

Localisation

Avenue de Bruxelles, n°150 - 1190 FOREST

Environnement actuel de l'arbre

Situation : Parc boisé domaine privé

Cibles potentielles : public et visiteurs

Parties aériennes

Distance couronne-bâtiments (m) Eléments interférants (m) : Distance entre arbres (m): 0,0

- existants :

- futurs :

Collets et racines

Espace autour collet (m): Travaux de sols / date :

Distance infrastructure existante (m) :

Distance fossé (m) :

Distance impétrants (m) :

Exposition au vent : Forte

Nature couverture sol : Terre meuble

Porosité : Meuble - Poreux

Description

Caractéristiques générales

Genre :.. Acer

Espèce :.. pseudoplatanus

Variété :

Phase développement :.. Adulte

Hauteur (m) : 25,0

Circonférence à 1,5 m (cm): 133

Rayon couronne (m) : 6,0

% hauteur houppier : 64%

Caractéristiques vitalité

Transparence/Fenêtres : 0

Transparence /Echancrures: 0

Mort/rameaux : 1

Mort/branches : 0

Mort/globale : 1

Foliation/fouets : 0

Foliation/paquets : 0

Foliation/perte rameaux fins : 1

GLOBALE 1

Défauts

Défauts	Risque de rupture	Risque d'affaiblissement	Commentaires
ZONE I (rameaux)			
Branche morte -	Faible	-	
ZONE II (branches charpentières)			
Entre-écorce Faiblesse de jonction -	Modéré	-	3 tiges de 113 à 157 cm fortement comprimées en partie basale (entre-écorce)
- - -	-	-	
- - -	-	-	
ZONE III (tronc)			
- - -	-	-	
ZONE IV (collet) et V (racines de soutien visibles)			
- - -	-	-	
- - -	-	-	
- - -	-	-	
<i>Si réalisation projet</i> -	-	-	Les travaux de fondation / terrassement - la zone racinaire critique située dans un rayon de 7,6 m autour de l'arbre.

Risque faible : défauts mineurs associés à des petites branches mortes (dépérissement) ou des petites blessures

Risque modéré : défauts se situant en dessous du niveau de rupture au moment de l'appréciation. La rupture ne peut toutefois pas être totalement écartée. Un suivi périodique devrait être mis en œuvre afin d'évaluer l'évolution dans le temps

Risque élevé : défauts indiquant que l'arbre ou la partie de l'arbre présente un risque de rupture imminent ou qu'il est déjà en train de tomber ou de se rompre. Des actes correctifs devraient être mis en œuvre le plus rapidement possible.

Recommandations en l'état actuel

Tailles

Bois mort : | Dégagement :
Partie faible : | Réduction couronne :

Public cible

Déplacement : | Exclusion :

Opérations

Câblage : | Monitoring : surveillance annuelle
Suppression : | No action :

Recommandations dans la perspective du projet

Tailles

Bois mort : | Dégagement :
Partie faible : | Réduction couronne :

Public cible

Déplacement : | Exclusion :

Opérations

Câblage : | Monitoring :
Suppression : | No action :

Autres



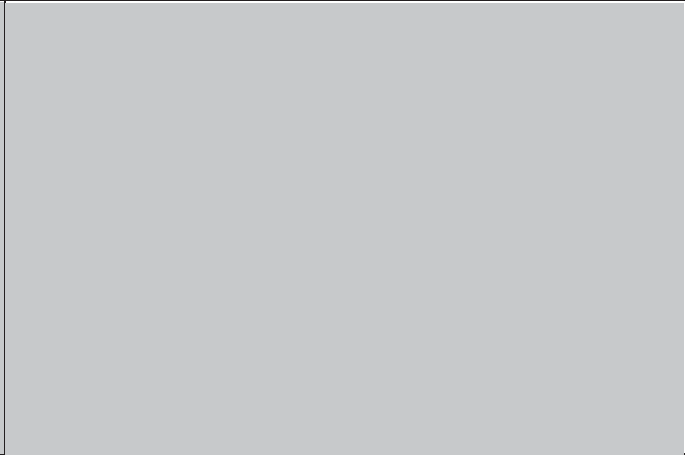
vue générale



écorce incluse à la base des troncs



écorce incluse à la base des troncs



Fiche de terrain : inventaire et diagnostic d'un arbre

n° 48

Date inspection : 10/01/20

Propriétaire / gestionnaire

Localisation

Avenue de Bruxelles, n°150 - 1190 FOREST

Environnement actuel de l'arbre

Situation : Parc boisé domaine privé

Cibles potentielles : public et visiteurs

Parties aériennes

Distance couronne-bâtiments (m) Eléments interférants (m) : Distance entre arbres (m): 0,0

- existants :

- futurs :

Collets et racines

Espace autour collet (m):

Travaux de sols / date :

Distance infrastructure existante (m) :13,0.

Distance fossé (m) :

Distance impétrants (m) :

Exposition au vent : Forte

Nature couverture sol : Terre meuble

Porosité : Meuble - Poreux

Description

Caractéristiques générales

Genre :.. Fraxinus

Hauteur (m) : 25,0

Espèce :.. excelsior.....

Circonférence à 1,5 m (cm): 153

Variété :.....

Rayon couronne (m) : 7,0

Phase développement :.. Sénescent

% hauteur houppier : 76%

Caractéristiques vitalité

Transparence/Fenêtres : 2

Foliation/fouets : -

Transparence /Echancrures: 2

Foliation/paquets : -

Mort/rameaux : 1

Foliation/perte rameaux fins : 2

Mort/branches : 2

Mort/globale : 2

GLOBALE 2

Défauts

Défauts	Risque de rupture	Risque d'affaiblissement	Commentaires
ZONE I (rameaux)			
Chancre -	Modéré	Elevé	arbre atteint de chalarose
ZONE II (branches charpentières)			
- - -	-	-	
- - -	-	-	
- - -	-	-	
ZONE III (tronc)			
Pourriture Rupture partielle Champignon	Elevé	Elevé	plusieurs tiges codominantes de 141 à 172 cm. Une d'elles s'est rompue récemment en raison d'une pourriture de pied évolutive.
ZONE IV (collet) et V (racines de soutien visibles)			
- - -	-	-	suspicion armillaire dans les racines
- - -	-	-	
- - -	-	-	
<i>Si réalisation projet</i> -	-	-	Les travaux de fondation / terrassement - la zone racinaire critique située dans un rayon de 8,7 m autour de l'arbre.

Risque faible : défauts mineurs associés à des petites branches mortes (dépérissement) ou des petites blessures

Risque modéré : défauts se situant en dessous du niveau de rupture au moment de l'appréciation. La rupture ne peut toutefois pas être totalement écartée. Un suivi périodique devrait être mis en œuvre afin d'évaluer l'évolution dans le temps

Risque élevé : défauts indiquant que l'arbre ou la partie de l'arbre présente un risque de rupture imminent ou qu'il est déjà en train de tomber ou de se rompre. Des actes correctifs devraient être mis en œuvre le plus rapidement possible.

Recommandations en l'état actuel

Tailles

Bois mort : | Dégagement :
Partie faible : | Réduction couronne :

Public cible

Déplacement : | Exclusion :

Opérations

Câblage : | Monitoring :
Suppression : | No action :
 abattage

Recommandations dans la perspective du projet

Tailles

Bois mort : | Dégagement :
Partie faible : | Réduction couronne :

Public cible

Déplacement : | Exclusion :

Opérations

Câblage : | Monitoring :
Suppression : | No action :

Autres



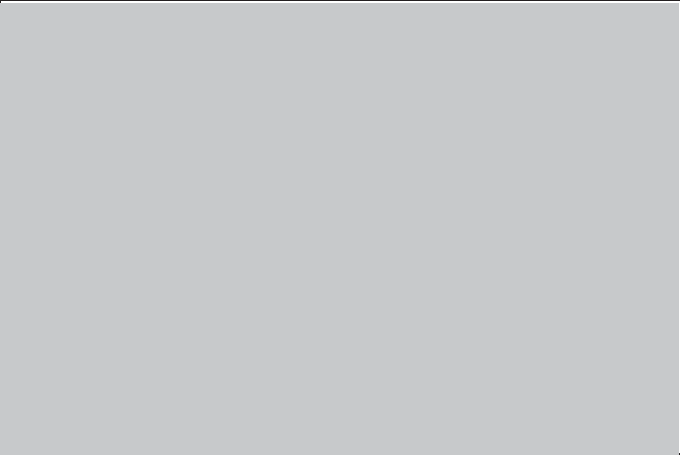
vue de l'arbre et du mur d'enceinte à droite. une des tiges



zone de pourriture à la jonction des troncs



zone de nécrose en partie basale (chalarose)



Fiche de terrain : inventaire et diagnostic d'un arbre

n° 49

Date inspection : 10/01/20

Propriétaire / gestionnaire

Localisation

Avenue de Bruxelles, n°150 - 1190 FOREST

Environnement actuel de l'arbre

Situation : Parc boisé domaine privé

Cibles potentielles : public et visiteurs

Parties aériennes

Distance couronne-bâtiments (m) Eléments interférants (m) : Distance entre arbres (m): 0,0

- existants :

- futurs :

Collets et racines

Espace autour collet (m) : Travaux de sols / date :

Distance infrastructure existante (m) :

Distance fossé (m) :

Distance impétrants (m) :

Exposition au vent : Modérée

Nature couverture sol : Terre meuble

Porosité : Meuble - Poreux

Description

Caractéristiques générales

Genre : .. Aesculus

Espèce : .. hippocastanum

Variété :

Phase développement : .. Adulte

Hauteur (m) : 16,5

Circonférence à 1,5 m (cm) : 210

Rayon couronne (m) : 4,0

% hauteur houppier : 75%

Caractéristiques vitalité

Transparence/Fenêtres : 0

Transparence /Echancrures: 1

Mort/rameaux : 1

Mort/branches : 0

Mort/globale : 1

Foliation/fouets : -

Foliation/paquets : -

Foliation/perte rameaux fins : 1

GLOBALE 1

Défauts

Défauts	Risque de rupture	Risque d'affaiblissement	Commentaires
ZONE I (rameaux)			
Branche morte -	Faible	-	
ZONE II (branches charpentières)			
Blessure - -	Modéré	-	
- - -	-	-	
- - -	-	-	
ZONE III (tronc)			
- - -	-	-	
ZONE IV (collet) et V (racines de soutien visibles)			
- - -	-	-	
- - -	-	-	
- - -	-	-	
<i>Si réalisation projet</i> -	-	-	Les travaux de fondation / terrassement - la zone racinaire critique située dans un rayon de 12,0 m autour de l'arbre.

Risque faible : défauts mineurs associés à des petites branches mortes (dépérissement) ou des petites blessures

Risque modéré : défauts se situant en dessous du niveau de rupture au moment de l'appréciation. La rupture ne peut toutefois pas être totalement écartée. Un suivi périodique devrait être mis en œuvre afin d'évaluer l'évolution dans le temps

Risque élevé : défauts indiquant que l'arbre ou la partie de l'arbre présente un risque de rupture imminent ou qu'il est déjà en train de tomber ou de se rompre. Des actes correctifs devraient être mis en œuvre le plus rapidement possible.

Recommandations en l'état actuel

Tailles

Bois mort : | Dégagement :
Partie faible : | Réduction couronne :

Public cible

Déplacement : | Exclusion :

Opérations

Câblage : | Monitoring :
Suppression : | No action :

Recommandations dans la perspective du projet

Tailles

Bois mort : | Dégagement :
Partie faible : | Réduction couronne :

Public cible

Déplacement : | Exclusion :

Opérations

Câblage : | Monitoring :
Suppression : | No action :

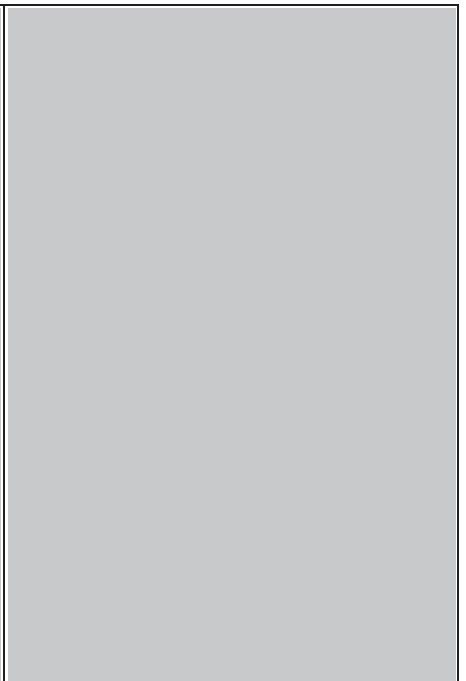
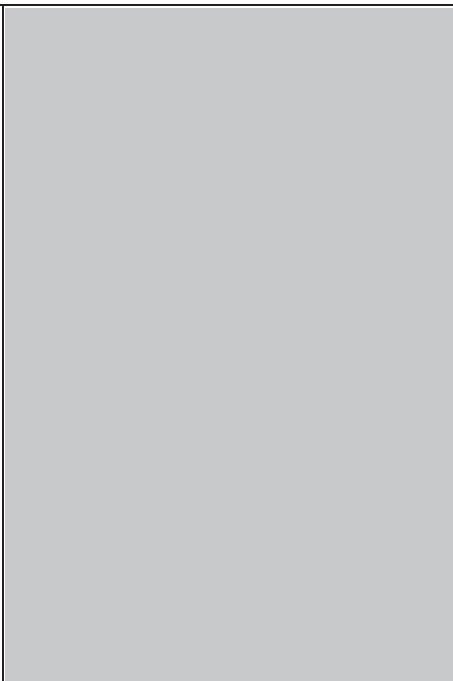
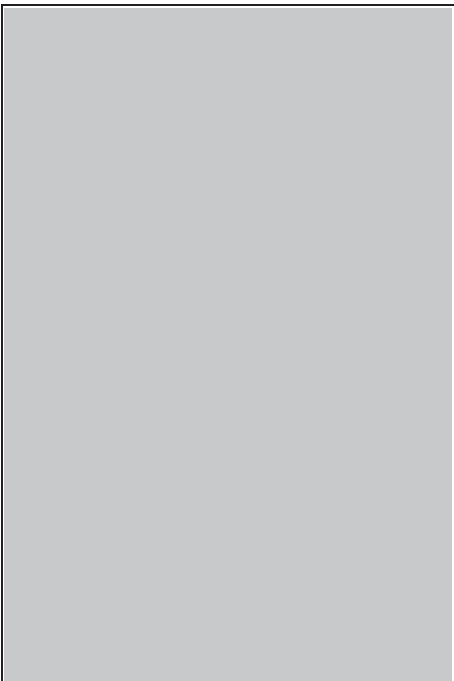
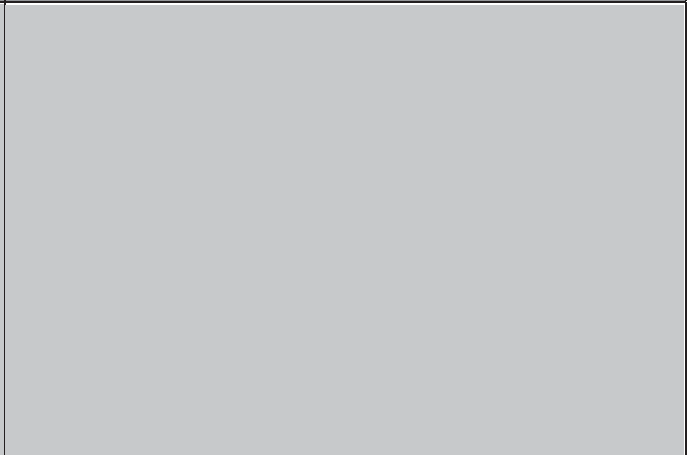
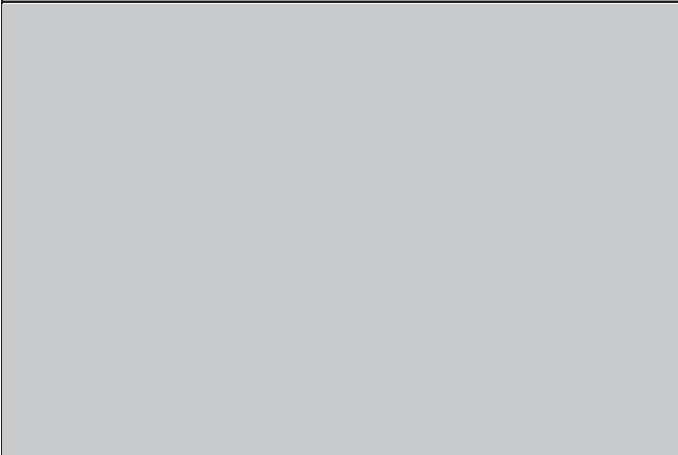
Autres



vue générale



vue du tronc



Fiche de terrain : inventaire et diagnostic d'un arbre

n° 52

Date inspection : 10/01/20

Propriétaire / gestionnaire

Localisation

Avenue de Bruxelles, n°150 - 1190 FOREST

Environnement actuel de l'arbre

Situation : Parc boisé domaine privé

Cibles potentielles : public et visiteurs

Parties aériennes

Distance couronne-bâtiments (m)

Eléments interférants (m) :

Distance entre arbres (m):

- existants :

- futurs :

Collets et racines

Espace autour collet (m):

Travaux de sols / date :

Distance infrastructure existante (m) :

Distance fossé (m) :

Distance impétrants (m) :

Exposition au vent : Nulle

Nature couverture sol : -

Porosité : -

Description

Caractéristiques générales

Genre :.. Prunus

Hauteur (m) : 20,0

Espèce :.. avium

Circonférence à 1,5 m (cm): 168

Variété :

Rayon couronne (m) : 6,0

Phase développement :.. Adulte

% hauteur houppier : 75%

Caractéristiques vitalité

Transparence/Fenêtres : -

Foliation/fouets : -

Transparence /Echancrures: -

Foliation/paquets : -

Mort/rameaux : -

Foliation/perte rameaux fins : -

Mort/branches : -

Mort/globale : -

GLOBALE 0

Défauts

Défauts	Risque de rupture	Risque d'affaiblissement	Commentaires
ZONE I (rameaux)			
- -	-	-	
ZONE II (branches charpentières)			
- - -	Elevé	-	longue branche portant de multiples ramifications
- - -	-	-	
- - -	-	-	
ZONE III (tronc)			
Blessure - -	Faible	-	grande proximité mur d'enceinte
ZONE IV (collet) et V (racines de soutien visibles)			
- - -	-	-	
- - -	-	-	
- - -	-	-	
<u>Si réalisation projet</u> -	-	-	Les travaux de fondation / terrassement - la zone racinaire critique située dans un rayon de 9,6 m autour de l'arbre.

Risque faible : défauts mineurs associés à des petites branches mortes (dépérissement) ou des petites blessures

Risque modéré : défauts se situant en dessous du niveau de rupture au moment de l'appréciation. La rupture ne peut toutefois pas être totalement écartée. Un suivi périodique devrait être mis en œuvre afin d'évaluer l'évolution dans le temps

Risque élevé : défauts indiquant que l'arbre ou la partie de l'arbre présente un risque de rupture imminent ou qu'il est déjà en train de tomber ou de se rompre. Des actes correctifs devraient être mis en œuvre le plus rapidement possible.

Recommandations en l'état actuel

Tailles

Bois mort : | Dégagement :
Partie faible : | Réduction couronne :

Public cible

Déplacement : | Exclusion :

Opérations

Câblage : | Monitoring :
Suppression : | No action :
abattage

Recommandations dans la perspective du projet

Tailles

Bois mort : | Dégagement :
Partie faible : | Réduction couronne :

Public cible

Déplacement : | Exclusion :

Opérations

Câblage : | Monitoring :
Suppression : | No action :

Autres



arbre accolé au mur d'enceinte

Fiche de terrain : inventaire et diagnostic d'un arbre

n° 55

Date inspection : 10/01/20

Propriétaire / gestionnaire

Localisation

Avenue de Bruxelles, n°150 - 1190 FOREST

Environnement actuel de l'arbre

Situation : Parc boisé domaine privé

Cibles potentielles : public et visiteurs

Parties aériennes

Distance couronne-bâtiments (m) Eléments interférants (m) : 0,0 Distance entre arbres (m): 0,0

- existants :

- futurs :

Collets et racines

Espace autour collet (m) :1,0

Distance infrastructure existante (m) :1,0

Distance fossé (m) :

Distance impétrants (m) :

Exposition au vent : Forte

Nature couverture sol : Terre meuble

Porosité : Meuble - Poreux

Travaux de sols / date :

Description

Caractéristiques générales

Genre :.. Ulmus

Espèce :.. minor

Variété :

Phase développement :.. Adulte

Hauteur (m) : 28,0

Circonférence à 1,5 m (cm) : 214

Rayon couronne (m) : 7,0

% hauteur houppier : 67%

Caractéristiques vitalité

Transparence/Fenêtres : 0

Transparence /Echancrures: 0

Mort/rameaux : 1

Mort/branches : 0

Mort/globale : 1

Foliation/fouets : 0

Foliation/paquets : 0

Foliation/perte rameaux fins : 1

GLOBALE 0

Défauts

Défauts	Risque de rupture	Risque d'affaiblissement	Commentaires
ZONE I (rameaux)			
- -	-	-	
ZONE II (branches charpentières)			
Entre-écorce -	Modéré	-	
- -	-	-	
- -	-	-	
ZONE III (tronc)			
- -	-	-	proximité mur d'enceinte lierre à couper
ZONE IV (collet) et V (racines de soutien visibles)			
- -	-	-	
- -	-	-	
- -	-	-	
<i>Si réalisation projet</i> -	-	-	Les travaux de fondation / terrassement - la zone racinaire critique située dans un rayon de 12,2 m autour de l'arbre.

Risque faible : défauts mineurs associés à des petites branches mortes (dépérissement) ou des petites blessures

Risque modéré : défauts se situant en dessous du niveau de rupture au moment de l'appréciation. La rupture ne peut toutefois pas être totalement écartée. Un suivi périodique devrait être mis en œuvre afin d'évaluer l'évolution dans le temps

Risque élevé : défauts indiquant que l'arbre ou la partie de l'arbre présente un risque de rupture imminent ou qu'il est déjà en train de tomber ou de se rompre. Des actes correctifs devraient être mis en œuvre le plus rapidement possible.

Recommandations en l'état actuel

Tailles

Bois mort : | Dégagement : coupe du lierre
Partie faible : | Réduction couronne :

Public cible

Déplacement : | Exclusion :

Opérations

Câblage : | Monitoring : surveillance annuelle
Suppression : | No action :

Recommandations dans la perspective du projet

Tailles

Bois mort : | Dégagement :
Partie faible : | Réduction couronne :

Public cible

Déplacement : | Exclusion :

Opérations

Câblage : | Monitoring :
Suppression : | No action :

Autres



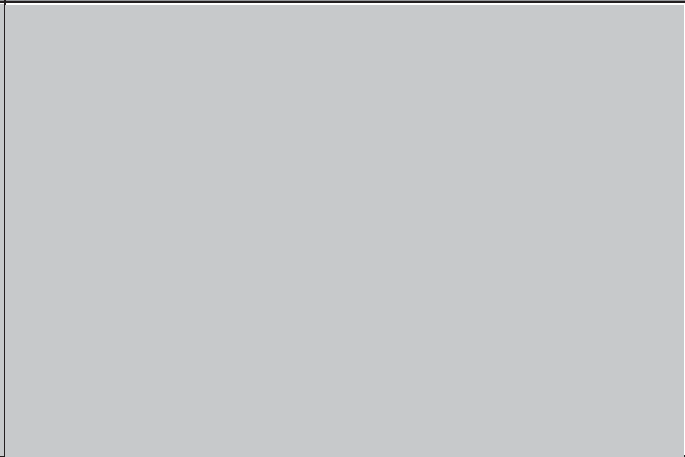
vue d'ensemble



vue du pied : proximité du mur d'enceinte



vue du houppier - abondance du lierre



Fiche de terrain : inventaire et diagnostic d'un arbre

n° 59

Date inspection : 10/01/20

Propriétaire / gestionnaire

Localisation

Avenue de Bruxelles, n°150 - 1190 FOREST

Environnement actuel de l'arbre

Situation : Parc boisé domaine privé

Cibles potentielles : public et visiteurs

Parties aériennes

Distance couronne-bâtiments (m) Eléments interférants (m) : 0,0 Distance entre arbres (m): 0,0
 - existants : 7,0
 - futurs :

Collets et racines

Espace autour collet (m):	7,0	Travaux de sols / date :
Distance infrastructure existante (m) :	7,0	
Distance fossé (m) :		
Distance impétrants (m) :		
Exposition au vent :	Forte	
Nature couverture sol : Terre meuble		Elagage total 2019
Porosité :	Meuble - Poreux	

Description

Caractéristiques générales

Genre :.. Populus	Hauteur (m) :	16,0
Espèce : ..nigra	Circonférence à 1,5 m (cm):	240
Variété : ..italica	Rayon couronne (m) :	2,0
Phase développement :.. Sésescent	% hauteur houppier :	87%

Caractéristiques vitalité

Transparence/Fenêtres : -	Foliation/fouets : -	
Transparence /Echancrures: -	Foliation/paquets : -	
Mort/rameaux : -	Foliation/perte rameaux fins : -	
Mort/branches : -		
Mort/globale : -		
	GLOBALE	0

Défauts

Défauts	Risque de rupture	Risque d'affaiblissement	Commentaires
ZONE I (rameaux)			
- -	-	-	
ZONE II (branches charpentières)			
- - -	-	-	
- - -	-	-	
- - -	-	-	
ZONE III (tronc)			
Blessure - -	Modéré	-	
ZONE IV (collet) et V (racines de soutien visibles)			
- - -	-	-	
- - -	-	-	
- - -	-	-	
<i>Si réalisation projet</i> -	-	-	Les travaux de fondation / terrassement - la zone racinaire critique située dans un rayon de 13,7 m autour de l'arbre.

Risque faible : défauts mineurs associés à des petites branches mortes (dépérissement) ou des petites blessures

Risque modéré : défauts se situant en dessous du niveau de rupture au moment de l'appréciation. La rupture ne peut toutefois pas être totalement écartée. Un suivi périodique devrait être mis en œuvre afin d'évaluer l'évolution dans le temps

Risque élevé : défauts indiquant que l'arbre ou la partie de l'arbre présente un risque de rupture imminent ou qu'il est déjà en train de tomber ou de se rompre. Des actes correctifs devraient être mis en œuvre le plus rapidement possible.

Recommandations en l'état actuel

Tailles

Bois mort : | Dégagement :
Partie faible : | Réduction couronne :

Public cible

Déplacement : | Exclusion :

Opérations

Câblage : | Monitoring :
Suppression : | No action :
 abattage

Recommandations dans la perspective du projet

Tailles

Bois mort : | Dégagement :
Partie faible : | Réduction couronne :

Public cible

Déplacement : | Exclusion :

Opérations

Câblage : | Monitoring :
Suppression : | No action :

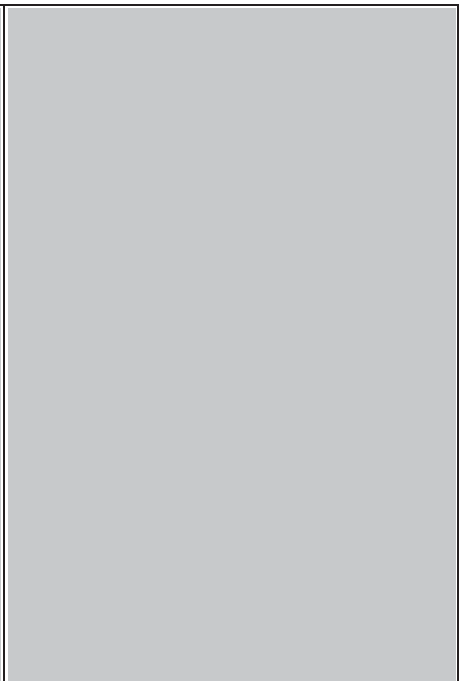
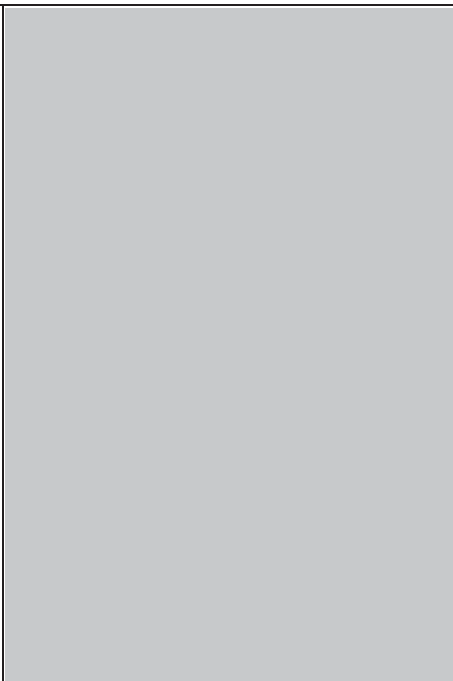
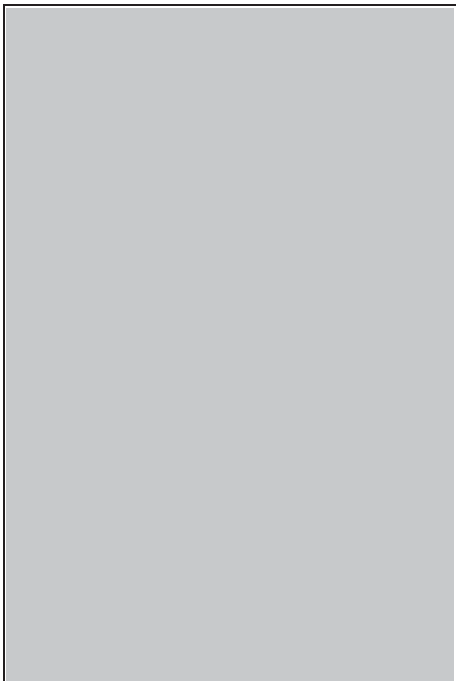
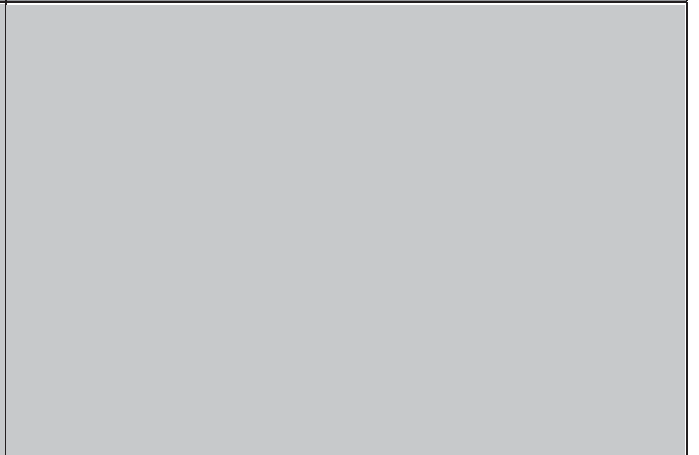
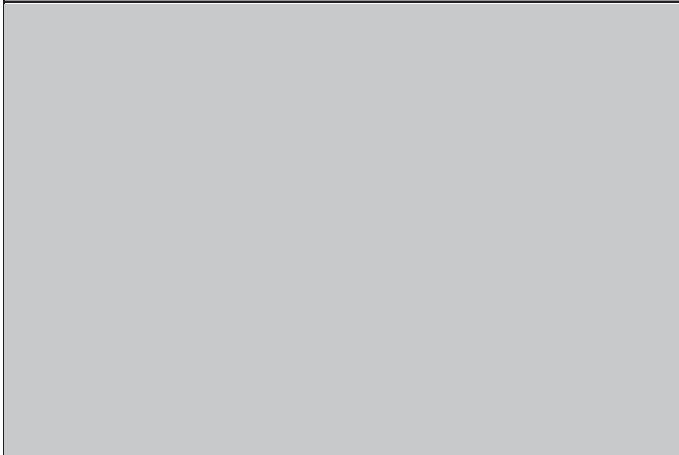
Autres



vue du pied : grande proximité du mur d'enceinte



vue de l'alignement des peupliers (n°59 au centre gauche)



Fiche de terrain : inventaire et diagnostic d'un arbre

n° 60

Date inspection : 10/01/20

Propriétaire / gestionnaire

Localisation

Avenue de Bruxelles, n°150 - 1190 FOREST

Environnement actuel de l'arbre

Situation : Parc boisé domaine privé

Cibles potentielles : public et visiteurs

Parties aériennes

Distance couronne-bâtiments (m) Eléments interférants (m) : 0,0 Distance entre arbres (m): 0,0
 - existants : 5,5
 - futurs :

Collets et racines

Espace autour collet (m) :	4,5	Travaux de sols / date :
Distance infrastructure existante (m) :	4,0	
Distance fossé (m) :		
Distance impétrants (m) :		
Exposition au vent :	Forte	
Nature couverture sol : Terre meuble		Elagage total 2019
Porosité :	Meuble - Poreux	

Description

Caractéristiques générales

Genre :.. Populus	Hauteur (m) :	15,0
Espèce : ..nigra	Circonférence à 1,5 m (cm):	165
Variété : ..italica	Rayon couronne (m) :	2,0
Phase développement :.. Sésescent	% hauteur houppier :	84%

Caractéristiques vitalité

Transparence/Fenêtres : -	Foliation/fouets : -	
Transparence /Echancrures: -	Foliation/paquets : -	
Mort/rameaux : -	Foliation/perte rameaux fins : -	
Mort/branches : -		
Mort/globale : -		
	GLOBALE	0

Défauts

Défauts	Risque de rupture	Risque d'affaiblissement	Commentaires
ZONE I (rameaux)			
- -	-	-	
ZONE II (branches charpentières)			
- - -	-	-	
- - -	-	-	
- - -	-	-	
ZONE III (tronc)			
Blessure - -	Modéré	-	blessures d'élagage
ZONE IV (collet) et V (racines de soutien visibles)			
Cavité interne - -	Modéré	Elevé	
- - -	-	-	
- - -	-	-	
<u>Si réalisation projet</u> -	-	-	Les travaux de fondation / terrassement - la zone racinaire critique située dans un rayon de 9,4 m autour de l'arbre.

Risque faible : défauts mineurs associés à des petites branches mortes (dépérissement) ou des petites blessures

Risque modéré : défauts se situant en dessous du niveau de rupture au moment de l'appréciation. La rupture ne peut toutefois pas être totalement écartée. Un suivi périodique devrait être mis en œuvre afin d'évaluer l'évolution dans le temps

Risque élevé : défauts indiquant que l'arbre ou la partie de l'arbre présente un risque de rupture imminent ou qu'il est déjà en train de tomber ou de se rompre. Des actes correctifs devraient être mis en œuvre le plus rapidement possible.

Recommandations en l'état actuel

Tailles

Bois mort : | Dégagement :
Partie faible : | Réduction couronne :

Public cible

Déplacement : | Exclusion :

Opérations

Câblage : | Monitoring :
Suppression : | No action :
abattage

Recommandations dans la perspective du projet

Tailles

Bois mort : | Dégagement :
Partie faible : | Réduction couronne :

Public cible

Déplacement : | Exclusion :

Opérations

Câblage : | Monitoring :
Suppression : | No action :

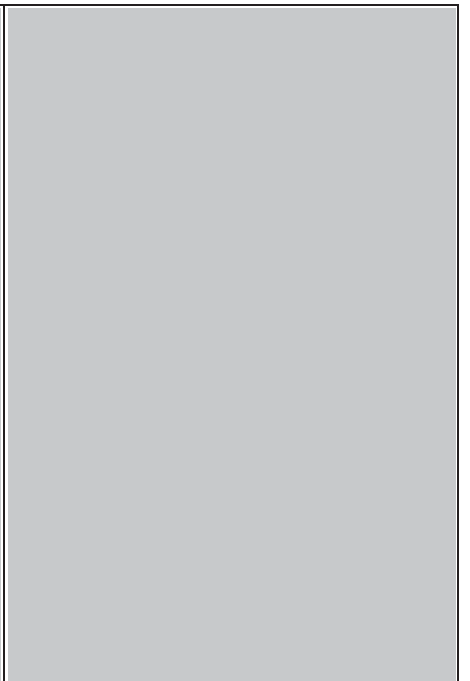
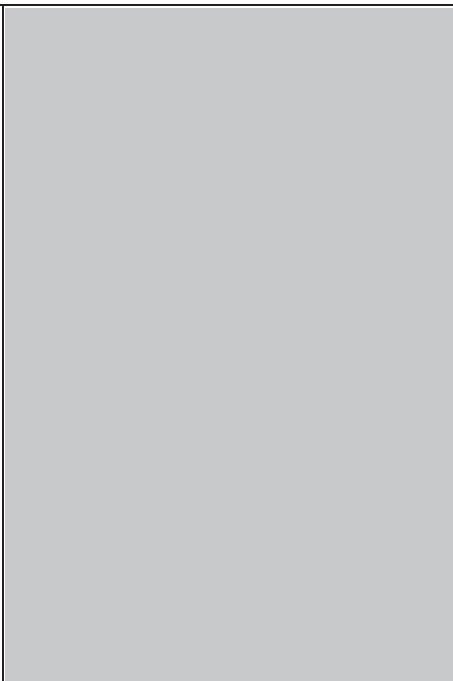
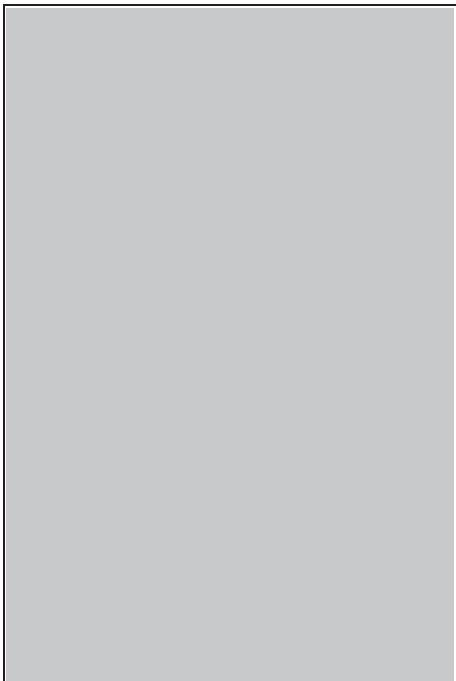
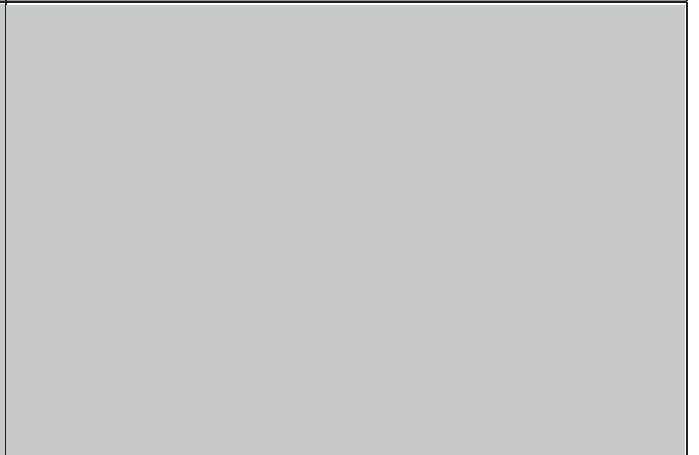
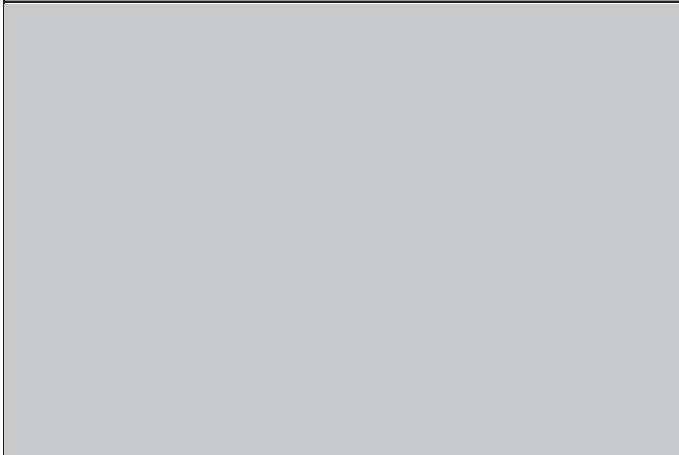
Autres



vue du pied : grande proximité du mur d'enceinte



vue de l'alignement des peupliers (n°60 = 5e en partant de la droite)



Fiche de terrain : inventaire et diagnostic d'un arbre

n° 62

Date inspection : 10/01/20

Propriétaire / gestionnaire

Localisation

Avenue de Bruxelles, n°150 - 1190 FOREST

Environnement actuel de l'arbre

Situation : Parc boisé domaine privé

Cibles potentielles : public et visiteurs

Parties aériennes

Distance couronne-bâtiments (m) Eléments interférants (m) : 0,0 Distance entre arbres (m): 0,0
 - existants : 1,0
 - futurs :

Collets et racines

Espace autour collet (m):	1,0	Travaux de sols / date :
Distance infrastructure existante (m) :	1,0	
Distance fossé (m) :		
Distance impétrants (m) :		
Exposition au vent :	Forte	
Nature couverture sol : Terre meuble		Elagage total 2019
Porosité :	Meuble - Poreux	

Description

Caractéristiques générales

Genre :.. Populus	Hauteur (m) :	15,5
Espèce : ..nigra	Circonférence à 1,5 m (cm):	255
Variété : ..italica	Rayon couronne (m) :	2,0
Phase développement :.. Sésescent	% hauteur houppier :	93%

Caractéristiques vitalité

Transparence/Fenêtres : -	Foliation/fouets : -	
Transparence /Echancrures: -	Foliation/paquets : -	
Mort/rameaux : -	Foliation/perte rameaux fins : -	
Mort/branches : -		
Mort/globale : -		
	GLOBALE	0

Défauts

Défauts	Risque de rupture	Risque d'affaiblissement	Commentaires
ZONE I (rameaux)			
- -	-	-	
ZONE II (branches charpentières)			
Faiblesse de jonction Entre-écorce -	Modéré	-	faiblesse de jonction tiges codominantes
- - -	-	-	
- - -	-	-	
ZONE III (tronc)			
Blessure - -	Modéré	-	blessures d'élagage
ZONE IV (collet) et V (racines de soutien visibles)			
- - -	-	-	
- - -	-	-	
- - -	-	-	
<u>Si réalisation projet</u> -	-	-	Les travaux de fondation / terrassement - la zone racinaire critique située dans un rayon de 14,5 m autour de l'arbre.

Risque faible : défauts mineurs associés à des petites branches mortes (dépérissement) ou des petites blessures

Risque modéré : défauts se situant en dessous du niveau de rupture au moment de l'appréciation. La rupture ne peut toutefois pas être totalement écartée. Un suivi périodique devrait être mis en œuvre afin d'évaluer l'évolution dans le temps

Risque élevé : défauts indiquant que l'arbre ou la partie de l'arbre présente un risque de rupture imminent ou qu'il est déjà en train de tomber ou de se rompre. Des actes correctifs devraient être mis en œuvre le plus rapidement possible.

Recommandations en l'état actuel

Tailles

Bois mort : | Dégagement :
Partie faible : | Réduction couronne :

Public cible

Déplacement : | Exclusion :

Opérations

Câblage : | Monitoring :
Suppression : | No action :
 abattage

Recommandations dans la perspective du projet

Tailles

Bois mort : | Dégagement :
Partie faible : | Réduction couronne :

Public cible

Déplacement : | Exclusion :

Opérations

Câblage : | Monitoring :
Suppression : | No action :

Autres



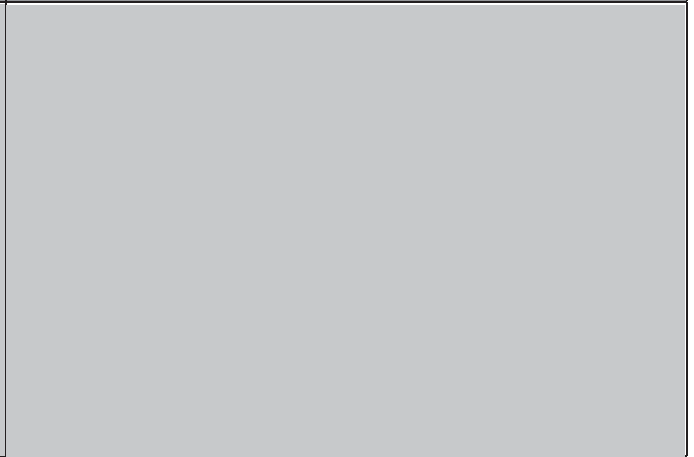
vue du pied : grande proximité bâtiment voisin



vue de l'alignement des peupliers (n°62 = 3e en partant de la droite)



tiges codominantes : faiblesse de jonction



Fiche de terrain : inventaire et diagnostic d'un arbre

n° 63

Date inspection : 10/01/20

Propriétaire / gestionnaire

Localisation

Avenue de Bruxelles, n°150 - 1190 FOREST

Environnement actuel de l'arbre

Situation : Parc boisé domaine privé

Cibles potentielles : public et visiteurs

Parties aériennes

Distance couronne-bâtiments (m) Eléments interférants (m) : 0,0 Distance entre arbres (m): 0,0
 - existants : 0,0
 - futurs :

Collets et racines

Espace autour collet (m) :	1,0	Travaux de sols / date :
Distance infrastructure existante (m) :	1,0	
Distance fossé (m) :		
Distance impétrants (m) :		
Exposition au vent :	Forte	
Nature couverture sol : Terre meuble		Elagage total 2019
Porosité :	Meuble - Poreux	

Description

Caractéristiques générales

Genre :.. Populus	Hauteur (m) :	15,5
Espèce : ..nigra	Circonférence à 1,5 m (cm):	195
Variété : ..italica	Rayon couronne (m) :	2,0
Phase développement :.. Sésescent	% hauteur houppier :	87%

Caractéristiques vitalité

Transparence/Fenêtres : -	Foliation/fouets : -	
Transparence /Echancrures: -	Foliation/paquets : -	
Mort/rameaux : -	Foliation/perte rameaux fins : -	
Mort/branches : -		
Mort/globale : -		
	GLOBALE	0

Défauts

Défauts	Risque de rupture	Risque d'affaiblissement	Commentaires
ZONE I (rameaux)			
- -	-	-	
ZONE II (branches charpentières)			
Faiblesse de jonction Entre-écorce -	Modéré	-	faiblesse de jonction tiges codominantes
- - -	-	-	
- - -	-	-	
ZONE III (tronc)			
Etranglement Blessure -	Faible	-	inclusion d'un grillage métallique au pied de l'arbre blessures d'élagage
ZONE IV (collet) et V (racines de soutien visibles)			
- - -	-	-	
- - -	-	-	
- - -	-	-	
<u>Si réalisation projet</u> -	-	-	Les travaux de fondation / terrassement - la zone racinaire critique située dans un rayon de 11,1 m autour de l'arbre.

Risque faible : défauts mineurs associés à des petites branches mortes (dépérissement) ou des petites blessures

Risque modéré : défauts se situant en dessous du niveau de rupture au moment de l'appréciation. La rupture ne peut toutefois pas être totalement écartée. Un suivi périodique devrait être mis en œuvre afin d'évaluer l'évolution dans le temps

Risque élevé : défauts indiquant que l'arbre ou la partie de l'arbre présente un risque de rupture imminent ou qu'il est déjà en train de tomber ou de se rompre. Des actes correctifs devraient être mis en œuvre le plus rapidement possible.

Recommandations en l'état actuel

Tailles

Bois mort : | Dégagement :
Partie faible : | Réduction couronne :

Public cible

Déplacement : | Exclusion :

Opérations

Câblage : | Monitoring :
Suppression : | No action :
abattage

Recommandations dans la perspective du projet

Tailles

Bois mort : | Dégagement :
Partie faible : | Réduction couronne :

Public cible

Déplacement : | Exclusion :

Opérations

Câblage : | Monitoring :
Suppression : | No action :

Autres



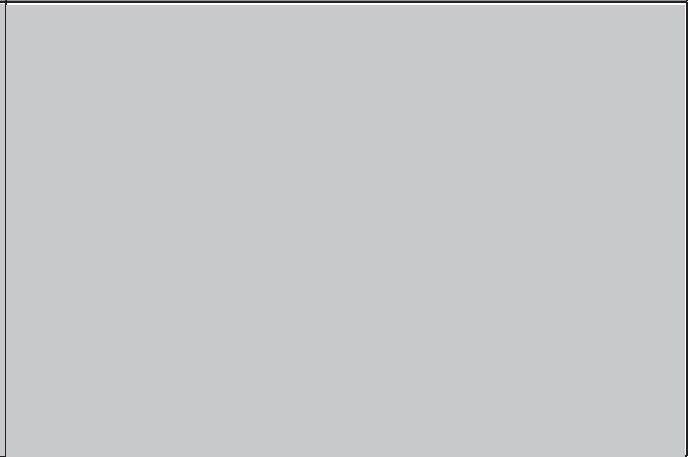
vue du pied : grande proximité bâtiment voisin



vue de l'alignement des peupliers (n°63 = 2e en partant de la droite)



grillage inclus dans l'arbre



Fiche de terrain : inventaire et diagnostic d'un arbre

n° 64

Date inspection : 10/01/20

Propriétaire / gestionnaire

Localisation

Avenue de Bruxelles, n°150 - 1190 FOREST

Environnement actuel de l'arbre

Situation : Parc boisé domaine privé

Cibles potentielles : public et visiteurs

Parties aériennes

Distance couronne-bâtiments (m) Eléments interférants (m) : 0,0 Distance entre arbres (m): 0,0
 - existants : 0,0
 - futurs :

Collets et racines

Espace autour collet (m):	1,0	Travaux de sols / date :
Distance infrastructure existante (m) :	1,5	
Distance fossé (m) :		
Distance impétrants (m) :		
Exposition au vent :	Forte	
Nature couverture sol : Terre meuble		Elagage total 2019
Porosité :	Meuble - Poreux	

Description

Caractéristiques générales

Genre :.. Populus	Hauteur (m) :	15,0
Espèce : ..nigra	Circonférence à 1,5 m (cm):	152
Variété : ..italica	Rayon couronne (m) :	2,0
Phase développement :.. Sésescent	% hauteur houppier :	87%

Caractéristiques vitalité

Transparence/Fenêtres : -	Foliation/fouets : -	
Transparence /Echancrures: -	Foliation/paquets : -	
Mort/rameaux : -	Foliation/perte rameaux fins : -	
Mort/branches : -		
Mort/globale : -		
	GLOBALE	0

Défauts

Défauts	Risque de rupture	Risque d'affaiblissement	Commentaires
ZONE I (rameaux)			
- -	-	-	
ZONE II (branches charpentières)			
Faiblesse de jonction Entre-écorce -	Modéré	-	faiblesse de jonction tiges codominantes
- - -	-	-	
- - -	-	-	
ZONE III (tronc)			
Blessure - -	Modéré	-	blessures d'élagage
ZONE IV (collet) et V (racines de soutien visibles)			
- - -	-	-	
- - -	-	-	
- - -	-	-	
<u>Si réalisation projet</u> -	-	-	Les travaux de fondation / terrassement - la zone racinaire critique située dans un rayon de 8,7 m autour de l'arbre.

Risque faible : défauts mineurs associés à des petites branches mortes (dépérissement) ou des petites blessures

Risque modéré : défauts se situant en dessous du niveau de rupture au moment de l'appréciation. La rupture ne peut toutefois pas être totalement écartée. Un suivi périodique devrait être mis en œuvre afin d'évaluer l'évolution dans le temps

Risque élevé : défauts indiquant que l'arbre ou la partie de l'arbre présente un risque de rupture imminent ou qu'il est déjà en train de tomber ou de se rompre. Des actes correctifs devraient être mis en œuvre le plus rapidement possible.

Recommandations en l'état actuel

Tailles

Bois mort : | Dégagement :
Partie faible : | Réduction couronne :

Public cible

Déplacement : | Exclusion :

Opérations

Câblage : | Monitoring :
Suppression : | No action :
 abattage

Recommandations dans la perspective du projet

Tailles

Bois mort : | Dégagement :
Partie faible : | Réduction couronne :

Public cible

Déplacement : | Exclusion :

Opérations

Câblage : | Monitoring :
Suppression : | No action :

Autres

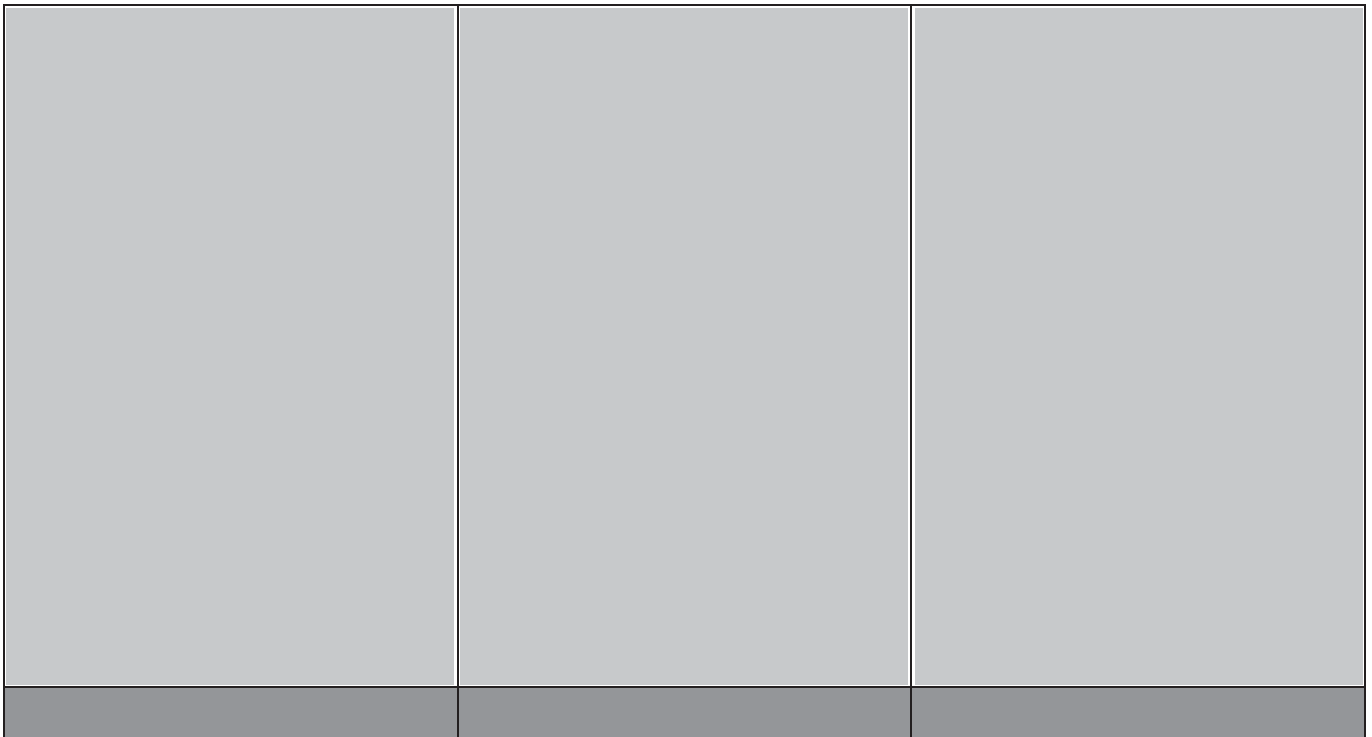


vue de l'alignement des peupliers (n°64 = 1e en partant de la droite)



vue d'ensemble

grillage inclus dans l'arbre



Fiche de terrain : inventaire et diagnostic d'un arbre

n° 65

Date inspection : 10/01/20

Propriétaire / gestionnaire

Localisation

Avenue de Bruxelles, n°150 - 1190 FOREST

Environnement actuel de l'arbre

Situation : Parc boisé domaine privé

Cibles potentielles : public et visiteurs

Parties aériennes

Distance couronne-bâtiments (m) Eléments interférants (m) : 0,0 Distance entre arbres (m): 0,0
 - existants : 1,5
 - futurs :

Collets et racines

Espace autour collet (m):	1,0	Travaux de sols / date :
Distance infrastructure existante (m) :	3,5	
Distance fossé (m) :		
Distance impétrants (m) :		
Exposition au vent :	Forte	
Nature couverture sol : Terre meuble		Elagage total 2019
Porosité :	Meuble - Poreux	

Description

Caractéristiques générales

Genre :.. Populus	Hauteur (m) :	16,0
Espèce : ..nigra	Circonférence à 1,5 m (cm):	240
Variété : ..italica	Rayon couronne (m) :	2,0
Phase développement :.. Sésescent	% hauteur houppier :	84%

Caractéristiques vitalité

Transparence/Fenêtres : -	Foliation/fouets : -	
Transparence /Echancrures: -	Foliation/paquets : -	
Mort/rameaux : -	Foliation/perte rameaux fins : -	
Mort/branches : -		
Mort/globale : -		
	GLOBALE	0

Défauts

Défauts	Risque de rupture	Risque d'affaiblissement	Commentaires
ZONE I (rameaux)			
- -	-	-	
ZONE II (branches charpentières)			
Faiblesse de jonction Entre-écorce -	Modéré	-	faiblesse de jonction tiges codominantes
- - -	-	-	
- - -	-	-	
ZONE III (tronc)			
Blessure - -	Modéré	-	blessures d'élagage
ZONE IV (collet) et V (racines de soutien visibles)			
Cavité interne - -	Modéré	Elevé	
- - -	-	-	
- - -	-	-	
<u>Si réalisation projet</u> -	-	-	Les travaux de fondation / terrassement - la zone racinaire critique située dans un rayon de 13,7 m autour de l'arbre.

Risque faible : défauts mineurs associés à des petites branches mortes (dépérissement) ou des petites blessures

Risque modéré : défauts se situant en dessous du niveau de rupture au moment de l'appréciation. La rupture ne peut toutefois pas être totalement écartée. Un suivi périodique devrait être mis en œuvre afin d'évaluer l'évolution dans le temps

Risque élevé : défauts indiquant que l'arbre ou la partie de l'arbre présente un risque de rupture imminent ou qu'il est déjà en train de tomber ou de se rompre. Des actes correctifs devraient être mis en œuvre le plus rapidement possible.

Recommandations en l'état actuel

Tailles

Bois mort : | Dégagement :
Partie faible : | Réduction couronne :

Public cible

Déplacement : | Exclusion :

Opérations

Câblage : | Monitoring :
Suppression : | No action :
abattage

Recommandations dans la perspective du projet

Tailles

Bois mort : | Dégagement :
Partie faible : | Réduction couronne :

Public cible

Déplacement : | Exclusion :

Opérations

Câblage : | Monitoring :
Suppression : | No action :

Autres



vue de l'alignement (n°65 an centre)



vue du tronc et branches codominantes élaguées

